

										18
F.ASİT	0,00	0	0,00	0	17,50	181.519.707	1,41	7.286.376	16,40	111.613,9
N.ASİT	0,18	630.589	0,05	458.307	0,02	239.620	0,01	65.890	-	-
ELEKTRİK	0,29	1.037.395	0,44	3.796.964	0,01	120.058	0,00	13.951	0,00	6.087
	100,0	356.718.389	100	872.126.597	100,0	1.037.186.349	100,0	516.386.711	100,0%	680.418,5
										86

Şirket'in 31.12.2018, 31.12.2019, 31.12.2020 ve 30 Haziran 2021 dönemleri itibarıyla ton bazında gerçekleştirilen toplam ürün satışlarına ilişkin detaylı tablo aşağıda yer almaktadır. Ton bazında ürün satışlarında AS ve CAN gübreleri en yüksek payı almakta olup, söz konusu ürünlerin satışlarında yıllar itibarıyla istikrarlı bir artış gerçekleştirilmiştir.

Toplam Gübre Satışları

(ton)	31.12.2018	31.12.2019	31.12.2020	30.06.2020	30.06.2021
AS	37.697	87.842	159.872	95.020	18.868
CAN	116.304	513.100	544.518	292.702	268.207
DAP	40.125	49.382	27.571	23.148	5
NP(20.20.0)	17.632	92.164	41.370	34.017	-
NPK(15.15.15)	14.833	23.497	23.300	23.300	-
NPZn	4.036	8.993	107	107	-
NPKZn	3.603	610	-	-	-
NPK (12.30.12)	41.447	-	-	-	-
TOPLAM	275.677	775.588	796.738	468.294	287.080

Toplam Asit Satışları

(ton)	31.12.2018	31.12.2019	31.12.2020	30.06.2020	30.06.2021
Sülfürik Asit(%100'lük)	269.548	134.825	159.606	83.961	123.570
Fosforik Asit	-	-	46.244	2.098	22.353
Nitrik Asit	1.413	833	486	119	-
TOPLAM	270.961	135.658	206.336	86.178	145.923

Toplam Elektrik Satışları

(kWh)	31.12.2018	31.12.2019	31.12.2020	30.06.2020	30.06.2021
Elektrik Enerjisi	4.733.244	200.604	473.724	299.304	21.270

Şirket, tüm faaliyetlerini Türkiye'de sürdürmekte olup, aşağıdaki tabloda Şirket'in yıllar itibarıyla net satışlarının coğrafi piyasalara göre dağılımı bulunmaktadır.

19 Kasım 2021



ZİRAAT YATIRIM
MENKUL DEĞERLER A.Ş.
 Levent Mah. Gömbe Sok. No: 221
 Etiler Pasajı Kat: 1 Beşiktaş/İST.
 Tic. Sic. No: 270900 / Mükellefler V.D. 998 010 4594

42

bandırma gübre fabrikaları a.ş.

Coğrafi Piyasalara Göre Net Satışların Dağılımı

(TL)	31.Ara.18	31.Ara.19	31.Ara.20	30.Haz.20	30.Haz.21
Türkiye	248.589.763	555.108.585	757.582.777	379.660.448	412.868.436
İspanya	28.754.684	60.373.269	46.573.140	13.050.244	3.430.867
Fas	20.341.804	45.092.119	-	-	28.019.271
Belçika	-	41.817.150	29.524.672	23.515.022	36.343.157
İtalya	2.710.525	39.671.047	51.233.582	21.292.876	14.138.022
İrlanda	-	37.372.720	80.335.989	46.774.793	89.655.282
Bulgaristan	10.154.255	30.889.168	8.157.852	5.380.448	-
Ukrayna	-	18.243.905	-	-	-
Almanya	-	15.585.370	51.516.953	20.939.153	7.505.021
Fransa	6.930.308	14.452.229	3.566.544	3.566.544	-
Romanya	24.392.805	7.495.376	-	-	-
Yunanistan	14.844.245	6.025.659	1.007.749	1.007.749	-
Brezilya	-	-	18.914	18.915	-
Serbest Bölge	-	-	1.180.519	1.180.519	-
G.Afrika	-	-	-	-	51.708.887
Birleşik Krallık	-	-	-	-	36.749.643
Portekiz	-	-	6.487.659	-	-
Toplam	356.718.389	872.126.597	1.037.186.349	516.386.711	680.418.586

7.1.2. Araştırma ve geliştirme süreci devam eden önemli nitelikte ürün ve hizmetler ile söz konusu ürün ve hizmetlere ilişkin araştırma ve geliştirme sürecinde geline aşama hakkında ticari sırrı açığa çıkarmayacak nitelikte kamuya duyurulmuş bilgi:

Yoktur.

7.2. Başlıca sektörler/pazarlar:

7.2.1. Faaliyet gösterilen sektörler/pazarlar ve ihracının bu sektörlerdeki/pazarlardaki yeri ile avantaj ve dezavantajları hakkında bilgi:

Gübre, tarımsal üretim sonucu topraktan eksilen bitki besin maddelerini tekrar toprağa kazandıran ve toprağın verim gücünü artıran madde olarak tanımlanmaktadır.

Bitkiler büyüme ve yaşam kaynakları için azot, fosfor, potasyum, kalsiyum, magnezyum vb. gibi birçok elemente ihtiyaç duymakta olup, söz konusu elementlerden azot, fosfor ve potasyum en önemlileri arasında yer almaktadır. Her ne kadar toprak ve su, bitkiler için gerekli olan gıdanın büyük bir kısmını sunmuş olsa da yeterli gelmediği noktalarda gübre ile toprağa takviye yapılması gerekmektedir. Söz konusu bitkilerde besin eksikliği ve belirtileri şu şekildedir;

- Azot, büyüme engellenir, bitkinin rengi sararır ve yaprak uçları bitkinin altındaki yapraklarından başlayarak kırmızımsı kahverengi renge dönüşür.
- Fosfor, kök gelişmesi engellenir, sapsız uzar ve bitkinin olgunlaşmasında geçikmeler yaşanır. Söz konusu bitkinin rengi mor renge dönüşür.

ZİRAAT YATIRIM
MENKUL DEĞERLER A.Ş.
Levent Mah. Gonca Sok. No: 22
(Etiler Pasajı) Kat: 1 Beşiktaş/İST.
Büyük Mükellefler V.D. 998 010 4594



19 Kasım 2021

bandırma gübre fabrikaları a.ş.

- Potasyum, yaprak uçları kavrulur, sararır, saplar zayıflar ve meyve çekirdekleri kuruyup büzülür.
- Kalsiyum, yaprak uçları tarak dişi gibi parçalanır, uç tomurcuklar ölür ve çiçekler olgunlaşmadan taç yapraklarını kaybederler.
- Magnezyum, yapraklar ince ve gevrek olurlar, uçlarında ve damar aralarındaki bölgede renklerini kaybederler, soluk yeşil renk alırlar.
- Kükürt, bitkinin alt kısımlarındaki yaprakları sararır, kökler ve sapların çapları küçülür.
- Bor, uç tomurcuklar açık yeşil olur ve köklerde koyu lekeler görülerek saplar çatlar.
- Bakır, bitkilerin renkleri ağarır, turunçgiller kırmızımsı kahve renkte ve anormal şekilde büyüme gösterir.
- Demir, yapraklar sararır, fakat damarlar yeşil kalır ve yapraklar yukarı doğru kıvrılır.
- Mangan, arazlar demirdekine benzer ve yapraklarda ölü dokular görülerek, yaprağa pürüzlü bir görünüş verir.
- Molibden, azot eksikliği gibidir.
- Çinko, uç yaprakları çok küçülür, yapraklar ölü bölgelerde benekli hale gelir ve tomurcuk teşekkülü azalır.

Söz konusu eksikliklerin tespiti için öncelikle toprak analizi yapılması ve söz konusu analiz kapsamında toprak içerisinde yeralan element miktarlarının belirlenmesi gerekmektedir. Toprak analizinde ulaşılmak istenen amaç, öncelikle toprakta mevcut besin miktarını saptayarak mevcut duruma göre verilmesi gereken gübre çeşidinin tespitidir.

Gübreleme toprağın ve topraktan elde edilen ürünlerin kalitesini artırmakta olup, gübreleme sayesinde toprakların verim gücü yükseltilerek, birim alandan daha yüksek verim alınmaktadır. Söz konusu verimliliğin artması sonucu süreklilik sağlanıp, kazanç devamlı hale getirilmektedir. Gübreleme neticesinde toprağın kimsayal yapısı ve besin içeriği artırılarak düzeltilmektedir. Ayrıca gübreleme ile mikroorganizma faaliyeti artırılarak, söz konusu bitkilerde daha iyi bir gelişim ortamı oluşturulmaktadır.

Kimyasal Gübre

Kimyasal gübre toprakta olması gereken veya eksilen ametal inorganik maddeleri desteklemek amacı ile (resfiriksiyon) doğal olmayan kimyasal yöntemlerle üretilen maddelere kimyasal gübre denilmektedir.

Kimyasal gübreler toprağa atıldıkları andan itibaren topraktaki organizmaların çalışmasını engellemektedir. Söz konusu engelleme ilk olarak toprağın pH'nın değişmesi ile başlamakta olup, topraktaki reaksiyonlar, kimyasalların katkısı ile ilk olarak mikroorganizma dengesini bozmaktadır. Mikro organizma yaşamının olmadığı bir toprakta bitki böcek artıklarının parçalanması olayı geri dönüşüm olmayacağı için toprak sürekli fakirleşmektedir.

Aşağıda bazı kimyevi gübre maddeleri tanımlanmaktadır.

ZİRAAT YATIRIM
MENKUL DEĞERLER A.Ş.
Levent Mah. Gonca Sok. No:22
(Emirhan Pasajı) Kat: 1 Beşiktaş/İST.
Tic. Sic. No: 270900 / Mükellefler V.D. 998 010 4594



BAGİTAS
bandırma gübre fabrikaları a.ş.

Azotlu Gübreler

Azotlu gübrelerin çeşitli tipleri bulunmaktadır. Bunlardan amonyak sıvı, diğerleri ise katı olup, amonyaktan elde edilmektedir. Kalsiyum nitrat ve potasyum nitratın dışındaki bütün azotlu gübreler toprağı asidik hale çevirmektedir. Fakat söz konusu asitlik uygun kireçleme ile kolaylıkla düzeltilebilmektedir.

Amonyak

İçinde %82 oranında azot ihtiva eden amonyak, normal sıcaklıkta bir gaz olup, basınç altında taşınması gerekmektedir. Amonyak gazı direkt gübre olarak kullanılacağı zaman, toprağın 15-20 cm kadar altına gönderilebilmekte ve böylece buharlaşp gitmesine mani olunmaktadır.

Sıvı amonyak, amonyak gazının suda çözünmesi ile elde edilmekte olup, bu durumda % 20-28 azot ihtiva edilir. Sıvı amonyağın buhar basıncı az ve taşınması kolay olup, ayrıca toprağın derinliğine gönderilmesine gerek yoktur.

Üre

İçinde 45-46 azot ihtiva eden konsantre edilmiş azotlu bir gübre çeşitidir. Söz konusu gübre amonyak ile karbondioksidin basınç altında birleştirilmesiyle elde edilmektedir. Üre toprakta hızla amonyum karbonata hidroliz olmaktadır. Bu sebepten kararsız olup, amonyak gazı salıvermektedir. Amonyak kılcal kökleri tahrip ettiği için üre, tohumun veya genç bitkinin yakınına konulmamaktadır.

Fosfatlı Gübreler

Fosfatlı gübrelerin imalinde çeşitli kaynaklar bulunmakta olup, doğal trikalsiyum fosfatlar, hayvan kemiklerinden elde edilen fosfatlar ve tomas çelik üretim konverterlerinden çıkan curuflardan meydana gelmektedir.

Doğal fosfat yataklarının en önemlileri Amerika'da ve Fas'ta bulunmaktadır. Bu fosfatlar ince bir şekilde öğütülerek başka işlem yapılmadan asidik topraklara kullanılabilir.

Potasyumlu Gübreler

Bütün potasyum gübreleri suda çözünmekte olup, potasyum tuzlarının çoğu, esas itibariyle (%91-93 nisbetinde) gübre olarak kullanılmaktadır. Potasyum ihtiva eden yatak ve kayalardan üretilerek zenginleştirilir ve gübre şekline getirilmektedir.

Potasyum tuzlarının üretimi şu şekildedir, denizlerdeki oranı düşük olan potasyum tuzları, tuzla ana sularında biriktirilerek çıkartılmaktadır. Söz konusu biriktirme bazı kapalı deniz veya göllerde de doğal olarak kaya tuzu gibi yataklar meydana getirmektedir.

Kompoze Gübreler

Kompoze gübreler birden fazla bitki besin maddesini birarada bulunduran gübrelerdir. Kompoze gübrenin içerisindeki bitki besin maddeleri sırası ile azot, fosfor ve potasyumdan oluşmaktadır. Söz konusu besin maddeleri % olarak ifade edilmektedir. Örneğin 20-20-0 oluşumundan meydana gelen bir kompoze gübrenin 100 kilosunda 20 kilo saf azot, 20 kilo saf fosfor var, potasyum ise yok demektir.

ZİRAAT YATIRIM
MENKUL DEĞERLER A.Ş.
Levent Mah. Conca Sok. No: 22
(Etiler / Beşiktaş) Kat: 1 Beşiktaş/İST.
Tic. Sic. No: 270900 Mükellefler V.D. 098 010 4594



bandırma gübre fabrikaları a.ş.

Kompoze gübreler birkaç çeşit bitki besin maddesini birlikte bulundurdukları için çiftçileri çeşitli gübreleri ayrı ayrı alma, taşıma, depolama ve tarlaya verme sıkıntısından kurtarmaktadır. Söz konusu gübrenin kullanımı daha az emek ve zaman harcadığı için çiftçilere ekonomi ve emek kolaylığı sağlamaktadır.

Dünya Gübre Sektörüne Genel Bakış

Gübre sektöründe Çin'in hem üretim hem de tüketim alanında fosfat, kükürt ve sülfürik asit pazarlarındaki etkisi nedeniyle koronavirüsün ortaya çıktığı ilk günden bu yana sektör üzerinde önemli etkiler görülmüştür. İlk COVID-19 vakalarının görüldüğü yer olan Wuhan şehrinin de içinde bulunduğu Hubei eyaleti, ülkede gübre sektörü açısından büyük öneme sahiptir. Söz konusu eyaletin Yangtze nehri hattındaki konumu ve mavna sistemi sayesinde Hubeili fosfat üreticileri ürünlerini uygun fiyatlarla ihraç edebilmektedirler. Çin'in toplam MAP kapasitesinin %45'ini, DAP kapasitesinin ise %27'sini temsil eden eyalet ayrıca Çin'in toplam fosfat kayası üretiminin de %30'unu (yıllık 25-30 milyon ton) gerçekleştirmekte ve birçok büyük NPK üreticisi firmaya da ev sahipliği yapmaktadır.

Söz konusu eyaletteki fosfat sanayinin yarıdan fazlası pandemiden etkilendiği için Ocak 2020'den Nisan 2020'e kadar gerek tedarik gerekse talep zinciri durumdan olumsuz etkilenmiştir. Söz konusu pandemi Rabobank analistlerinin görüşüne göre çeşitli yapısal değişiklikleri tetikleyebilir. Örneğin; hâlihazırda düşük katma değerli üretim yapan Çinli fosfat firmaları özel gübreler gibi katma değeri yüksek ürünleri üretmeye yönelebilir. Rabobank'ın analistlerine göre gübre sektörünün geleceğinde tek başına ürün değil, 'ürün+hizmet' ikilisinin ön planda olabileceği öngörülmektedir.

Öte yandan, COVID-19'un taşımacılık sektörüne etkileri açısından bakıldığında en fazla etkilenen lojistik yönteminin karayolu taşımacılığı olduğu görülmektedir. Dolayısıyla gübre sektöründe koronavirüsten en fazla zarar görebilecek olan ülkelerin, tarım sektörünün karayolu taşımacılığına dayalı olduğu ülkeler olduğu öngörülmektedir. Bu ülkelerin başında ise Brezilya gelmektedir.

Dünyanın önde gelen ithalatçılarından ve tüketicilerinden olan Hindistan'ın ise taşımacılıkta demiryolu ağırlıklı bir sistem izlemesi nedeniyle, COVID-19'dan ne derece etkilendiği konusunda öngörülebilir bulunmamaktadır.

Yılın başında kuraklık ve deniz suyu girişimi nedeniyle düşük talep yaşayan Vietnam gübre sektörünün, üretim tarafında koronavirüsten fazla etkilenmediği düşünülmektedir. Fakat Vietnam'ın pandemi sürecinde Çin'e taze meyve-sebze ihracatının aksaması nedeniyle ülkede NPK gübrelere olan talebin düşeceği tahmin edilmektedir.

Türkiye'de Gübre Sektörü

Hızla artan ülkemiz nüfusu ve gıda maddeleri gereksinimindeki artış ve kişi başına düşen ekilebilir alanların azalması, birim alandan daha fazla bitkisel üretimi gerektirdiğinden gübrelerin bugün olduğu gibi gelecekte de sürdürülebilir tarımın en önemli girdilerinden biri olması beklenmektedir.

Günümüzde birçok ülkenin, uzun vadeli çıkarlarını dikkate alarak, ihtiyaçlara veya ham madde kaynaklarına göre gübrelerden en üst düzeyde fayda sağlanabilmesi için, bitki istekleri, iklim, toprak yapısı, toprak pH'sı ve vejetasyon dönemini dikkate alarak doğru bitkide, doğru yerde, doğru zamanda, doğru gübreyi kullanması gerekmektedir.

ZİRAAT YATIRIM
MENKUL DEĞERLER A.Ş.
Levent Mah. Gonca Sok. No: 22
(Emek Masajı) Kat: 1 Beşiktaş/İST.
Süy. Kurumlar V.D. 995 010 4594

19 Kasım 2020



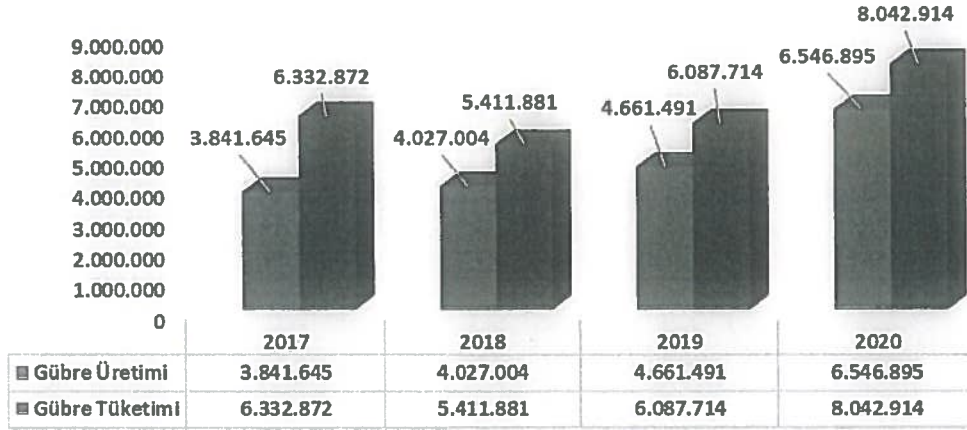
bandırma gübre fabrikaları a.ş.

Şartlarında gübre ve bitki besini kullanmadan, birim alandan daha fazla ürün elde etmek teknik olarak mümkün değildir. Söz konusu bitkilerini iyi besleyen ülkeler hayvan ve insanların da iyi beslemektedir.

Türkiye’de tüketilen gübrelerin yaklaşık 1/3’ü ve gübre hammaddelerinin yaklaşık %95’i ithal edilmekte olup, söz konusu nedenle gübre fiyatları döviz kurlarından oldukça etkilenmektedir. Taban ve nitratlı gübrelerde katkı maddesi olarak kullanılan kireç taşı, kil ve dolamit haricinde gübre üretiminde kullanılan girdiler tamamen ithal edilmektedir. Azotlu gübrelerin hammaddesi doğalgaz olup, ülkemizde çıkarılan doğalgaz miktarı ülke tüketiminin sadece yüzde 1’i seviyesindedir. Taban gübrelerinin hammaddesi ise fosfattır ve fosfat kayası Kuzey Afrika ülkelerinden ithal edilmektedir. Her ne kadar Mardin Mazıdağ’da fosfat yatakları bulunsa da söz konusu rezerv yeterli değildir.

Toplam 7 üretici firma ile faaliyet gösteren yurtiçi kimyevi gübre sektörünün toplam üretim kapasitesi 5,7 milyon ton düzeyindedir. Kimyevi gübre üretimi için gerekli olan hammadde kaynağından yoksun olan Türkiye’de doğalgaz, fosfat kayası, potasyum gibi üretim için gerekli ana girdilerin yüzde 95’i ithal edilmektedir.

Türkiye’de Gübre Üretimi ve Tüketimi (Ton)



Türkiye’de son 4 yılda kullanılan gübre tüketim miktarlarına baktığımızda, 2017 yılında 6,3 milyon ton, 2018 yılında -%14,54 oranında düşüş ile 5,4 milyon ton ve 2019 yılında %12,49 oranında artış ile toplam 6,0 milyon ton gübre kullanılmıştır. 2020 yılında ise gübre tüketiminde %32,12 oranında önemli bir artış kaydedilerek yaklaşık 8,0 milyon ton gübre tüketimi gerçekleştirilmiştir.

Yine aynı dönemler itibarıyla gerçekleştirilen gübre üretimi 2017 yılından itibaren istikrarlı artış kaydetmiştir. Nitekim 2017 yılında toplam 3,84 milyon ton gübre üretimi gerçekleştirilirken 2018 yılında %4,82 oranında üretim artışı gerçekleştirilerek 4,02 milyon ton’a 2019 yılında %15,76 oranında artış kaydedilerek 4,66 ton’a ve 2020 yılında toplam %40,45 oranında önemli gübre üretimi gerçekleştirilerek toplam 8,04 milyon ton gübre üretimi gerçekleştirilmiştir.

İKMİB tarafından hazırlanan Kasım 2020 dönemi gübre sektör raporuna göre Ülke bazlı gerçekleştirilen Türkiye gübre ihracatına bakıldığında toplam 63 ülkeye ihracat

ZİRAAT YATIRIM
MENKUL DEĞERLER A.Ş.
Lüvent Mah. Çınca Sok. No: 22
(Etilak Pasajı) Kat: 1 Beşiktaş/İST.
Fis. Sic. Mükellefler V.D. 998 010 4594



47

BAGFAS
bandırma gübre fabrikaları a.ş.

29 Kasım 2021

yapıldığı görülmektedir. En çok ihracat yapılan ilk 5 ülke sırasıyla İtalya, Irak, Mersin Serbest Bölge, Ukrayna ve Yunanistan'dır.

32,76 milyon Dolar'lık toplam gübre ihracatının % 24,5'si, 8 milyon Dolar ile İtalya'ya yapılmış olup, İtalya'ya Kasım ayında ağırlık olarak diamonyum fosfat, amonyum sülfat, üre-kuru anhidrit ürün üzerinden azot miktarı ağırlık olarak ≤ 45 gibi ürünler ihraç edilmiştir.

İtalya'dan sonra sırası ile diğer ülkelere gerçekleştirilen ihracat %13,6'lık pay ve 4,47 milyon Dolar ile Irak'a, %12 'lik pay ve 3,95 milyon Dolar'lık ihracat ile de Mersin Serbest Bölge'sine gerçekleştirilmiştir.

Genel olarak değerlendirildiğinde, ilk 5 ülkeye yapılan ihracat toplam ihracatın yaklaşık % 66' sına, aralarında KKTC, Özbekistan, Fas, Almanya, İsrail' in yer aldığı ilk 10 ülkeye ihracat ise toplam gübre mal grubu ihracatının yaklaşık %83' üne karşılık gelmektedir.

Aşağıdaki tabloda gübre ihracatından en yüksek payı alan ilk 10 ülke söz konusu ihracat karşılığında elde edilen gelir ile birlikte paylaşılmaktadır.

ÜLKE	İHRACAT(Dolar)
İtalya	8.025.919
Irak	4.479.646
Mersin Serbest Bölge	3.953.700
Ukrayna	3.470.177
Yunanistan	1.724.887
KKTC	1.576.047
Özbekistan	1.069.330
Fas	1.042.129
Almanya	972.731
İsrail	969.912
Diğer	5.479.779

Şirket'in Gübre Sektörü İçerisindeki Konumu

Şirket'in son 3 yıl içerisinde gerçekleştirdiği asit ve kimyevi gübre üretimleri aşağıdaki tablolarda yer almaktadır. 2018 yılında, AS tesisinden başlanarak fosforik asit, DAP/NPK, torbalama tesislerinde uzun süreli duruşlar yaşanmış olup yenileme ve bakım işleri gerçekleştirilmiştir. Ayrıca, 2018 yılı son çeyreğine kadar CAN tesisinin tam kapasite ile çalıştırılması için gerekli iyileştirmeler yapılmış ancak 2018 yılı son çeyreğinde istenen kalitede ürün üretilmeye başlanmıştır. Bu nedenle, BAGFAŞ 2018 yılında sadece 258 bin ton kimyevi gübre üretimi gerçekleştirebilmiştir. Nitratlı gübre tesisinin istenen kalitede üretime başlaması ile, 2019 yılı CAN gübresi kapasite kullanımını %85 seviyelerine çıkmıştır. Bir önceki yıla göre 2019 yılındaki üretim artışının %63'ü CAN gübresindeki üretim artışından kaynaklanmaktadır. Ayrıca, diğer tesislerdeki 2018 yılındaki tesis duruşlarının bitmesi ile diğer gübrelerdeki üretim de %176 artmıştır.

2020 yılında fosfatlı gübre tesislerindeki modernizasyon yatırım ihtiyacı nedeniyle, 2020 Mayıs itibariyle fosfatlı gübre üretimine ara verilmiştir. Bu sebeple, fosfatlı gübrelere bağlı olarak 2020 yılı toplam gübre üretim tonajları 2019 yılının %16 altında gerçekleşmiştir.

ZİRAAT YATIRIM
MENKUL DEĞERLER A.Ş.
Levent Men. Gıda Sok. No: 23
(Emlak Pasajı) Kat: 1 Beşiktaş/İST.
Büyükdere Mahalleleri V.D. 998 010 4594



48

BAGFAŞ
bandırma gübre fabrikaları a.ş.

19 Kasım 2021

01 Ocak 2021-30 Haziran 2021 döneminde Şirket sadece AS ve CAN (26,5) gübre üretimini gerçekleştirmiştir.

Kimyevi Gübre Üretim Tesisleri				
Üretim (ton)	31.12.2018	31.12.2019	31.12.2020	30.06.2021
AS	30.540	147.196	177.843	10.364
CAN (26,5)	128.433	516.411	497.961	291.157
DAP	27.805	61.080	18.465	-
NP (20.20.0)	9.880	117.886	15.760	-
NPK (15.15.15)	16.467	22.961	22.149	-
NPZn	1.945	9.030	-	-
NPKZn	3.568	573	-	-
NPK (12.30.12)	39.772	-	-	-
TOPLAM	258.410	875.137	732.178	301.521

Asit Üretim Tesisleri				
Üretim (ton)	31.12.2018	31.12.2019	31.12.2020	30.06.2021
Sülfürik Asit	382.555	445.170	458.690	215.655
Fosforik Asit	31.200	60.172	62.585	23.322
Nitrik Asit	84.580	313.470	305.562	177.963

7.2.2. İzahnamede yer alması gereken finansal tablo dönemleri itibariyle ihracının net satış tutarının faaliyet alanına ve pazarın coğrafi yapısına göre dağılımı hakkında bilgi:

Tüm üretim faaliyetlerini Türkiye’de sürdüren Şirket’in yıllar itibarıyla net satışlarının coğrafi piyasalara göre dağılımı aşağıdaki tabloda yer almaktadır.

Coğrafi Piyasalara Göre Net Satışların Dağılımı					
(TL)	31.Ara.18	31.Ara.19	31.Ara.20	30.Haz.20	30.Haz.21
Türkiye	248.589.763	555.108.585	757.582.777	379.660.448	412.868.436
İspanya	28.754.684	60.373.269	46.573.140	13.050.244	3.430.867
Fas	20.341.804	45.092.119	-	-	28.019.271
Belçika	-	41.817.150	29.524.672	23.515.022	36.343.157
İtalya	2.710.525	39.671.047	51.233.582	21.292.876	14.138.022
İrlanda	-	37.372.720	80.335.989	46.774.793	89.655.282
Bulgaristan	10.154.255	30.889.168	8.157.852	5.380.448	-
Ukrayna	-	18.243.905	-	-	-
Almanya	-	15.585.370	51.516.953	20.939.153	7.505.021
Fransa	6.930.308	14.452.229	3.566.544	3.566.544	-
Romanya	24.392.805	7.495.376	-	-	-
Yunanistan	14.844.245	6.025.659	1.007.749	1.007.749	-
Brezilya	-	-	18.914	18.915	-
Serbest Bölge	-	-	1.180.519	1.180.519	-
G.Afrika	-	-	-	-	51.708.889

ZİRAAT YATIRIM
MENKUL DEĞERLER A.Ş.
 L. Yent Mah. Gonya Sok. No: 22
 (Etilak Pasajı) Kat: 1 Beşiktaş/ŞT.
 Tic. Sic. Mükellefler V.D. 998 010 4594



g nazım LULI

bandırma gübre fabrikaları a.ş.

Birleşik Krallık	-	-	-	-	36.749.643
Portekiz	-	-	6.487.659	-	-
Toplam	356.718.389	872.126.597	1.037.186.349	516.386.711	680.418.586

7.3. Madde 7.1.1 ve 7.2.'de sayılan bilgilerin olağanüstü unsurlardan etkilenme durumu hakkında bilgi:

Şirket'in 7.1.1 ve 7.2'de sayılan bilgilerin işbu izahnamenin 5. bölümünde belirtilen Şirket'in faaliyet gösterdiği sektörel ve Şirket'e ilişkin risklerden olumsuz etkilenme ihtimali bulunmaktadır.

7.4. İhraççının ticari faaliyetleri ve karlılığı açısından önemli olan patent, lisans, sınai-ticari, finansal vb. anlaşmalar ile ihraççının faaliyetlerinin ve finansal durumunun ne ölçüde bu anlaşmalara bağlı olduğuna ya da yeni üretim süreçlerine ilişkin özet bilgi:

Yoktur.

7.5. İhraççının rekabet konumuna ilişkin olarak yaptığı açıklamaların dayanağı:

Yoktur.

7.6. Son 12 ayda finansal durumu önemli ölçüde etkilemiş veya etkileyebilecek, işe ara verme haline ilişkin bilgiler:

T.C. Balıkesir Valiliği Çevre ve Şehircilik İl Müdürlüğü'nün 11 Haziran 2021 tarihli idari yaptırım kararı tebligatı kapsamında, 2872 sayılı Çevre Kanunu'nun 23. Maddesine aykırı olarak Şirket'in Bandırma Erdek Yolu 10.km de bulunan işletmesi için alınması gereken çevre izin belgesinin alınmadığının 3 yıl içerisinde ikinci kez tutanakla tespit edilmesi nedeniyle, 2872 sayılı Çevre Kanunu'nun 20.b ve 23. Maddesi tebliğ hükümleri uyarınca 193.122 TL idari para cezası uygulanmasına ve yine 2872 sayılı Çevre Kanunu'nun "Faaliyetlerin Durdurulması" başlıklı 15. Maddesindeki "(Değişik: 26/4/2006-5491/12 md.) Faaliyet; süre verilmemesi halinde derhal, süre verilmesi durumunda, bu süre sonunda aykırılık düzeltilmez ise T.C Çevre ve Şehircilik Bakanlığı ("Bakanlık") tarafından ya da 12'nci maddenin birinci fıkrası uyarınca denetim yetkisinin devredildiği kurum ve merciler tarafından kısmen veya tamamen, süreli veya süresiz olarak durdurulur. Çevre ve insan sağlığı yönünden tehlike yaratan faaliyetler ile çevre izni veya çevre izin lisansı olmayan faaliyetler süre verilmeksizin durdurulur" hükmü gereği gerekli çevresel tedbirler sağlanıp geçici faaliyet belgesi alınmaya kadar Şirket'in faaliyetlerinin durdurulmasına karar verilmiştir.

Söz konusu kararlar, yetkili merciler tarafından Şirket yetkililerine tebliğ edilmiş olup ilgili yetkililer ile gerçekleştirilen görüşmeler neticesinde, sıvı amonyak tankında halihazırda 19.385 ton amonyağın bulunduğu, bu amonyağın sülfürik asit fabrikasında üretilen elektrik enerjisi ile soğutulduğundan dolayı mevcut amonyağın üretim hattında (Nitrik Asit ve CAN fabrikalarında) 50 günde tüketilebileceği, Şirket'in taahhüdü altında bulunan 330 bin ton uluslararası tahkim anlaşmalı CAN (Kalsiyum Amonyum Nitrat) ihracatı taahhüdü, Türkiye Gübre Fabrikaları A.Ş.'ye 18 bin ton P2O5 (Fosforik Asit) taahhüdü, iki farklı yabancı firmaya toplam 60 bin ton sülfürik asit ihracatı taahhüdü, Eti Maden İşletmeleri Genel Müdürlüğüne 10 bin ton kesin ve 10 bin ton opsiyonlu olmak üzere toplam 20 bin ton sülfürik asit satış taahhüdü bulunduğu, Şirket'in bazı tesislerindeki rehabilitasyon projelerinin

ZİRAAT YATIRIM
MENKUL DEĞERLER A.Ş.
Leventi MaR. Gonca Sok. No:22
(Etilik Pasajı) Kat: 1 Beşiktaş/İST.
31.08.2018 Mükellefler V.D. 909 070 4694



50

19 Kasım 2021

bandırma gübre fabrikaları a.ş.

gerçekleştirilememesinin sebebinin ThyssenKrupp Industrial Solutions AG firmasına karşı tenfiz davasının sürmesinden kaynaklı maddi ve teknik problemler olduğu beyan edilmiştir. Söz konusu beyanlar neticesinde, Balıkesir İli Erdek İlçesi Bandırma – Erdek Karayolu 10. km'de faaliyet gösteren tesiste faaliyetlerin durdurulması için 50 (elli) gün süre (mücbir sebepler hariç olmak üzere), sıvı amonyak tanklarında 19.385 ton sıvı amonyak bulunmasından dolayı ve bu süre zarfında işletmeye sıvı amonyak alınmaması şartı ile verilmiş olup, bu süre sonunda işletmenin tüm faaliyetinin durdurulacağı taahhüt edilmiştir.

Takip eden dönemde, tespit edilen hususlara yönelik olarak fabrikalarda yoğun çalışmalar başlatılmıştır. Fabrikalarda yapılan ve devam eden çalışmalar T.C. Balıkesir Valiliği Çevre ve Şehircilik İl Müdürlüğü tarafından yerinde incelenmiş ve yeterli görülerek 9 Temmuz 2021 tarihinde İl Uygunluk Yazısı verilmiştir. İl Uygunluk Yazısı, fabrikada tespit edilen hususlara yönelik yapılan çalışmaların yeterli görüldüğünü ifade etmekte ve çevre izin başvuru süreci için başvuru dosyasının Bakanlık onay sürecine aktarılmasını sağlamaktadır.

Ayrıca, ilgili idarenin para cezası ve faaliyetin durdurulması konulu idari yaptırım kararına karşı hukuki süreç başlatılmış olup bahsi geçen hukuki süreç ile ilgili, 16 Temmuz 2021 tarihinde Balıkesir 1. İdare Mahkemesi tarafından yeni bir karar alınıncaya kadar yürütmeyi durdurma kararı verilmiştir. Balıkesir 1. İdare Mahkemesi nezdinde görülmekte olan, ilgili idare tarafından Şirket aleyhine tesis edilen para cezası ve faaliyetin durdurulması konulu idari yaptırımın iptaline ilişkin uyuşmazlık kapsamında mahkemeye, temin edilen geçici faaliyet belgesi sunulmuştur. Neticede, Şirketimizin faaliyetin durdurulması yönünden Şirketimize Çevre ve Şehircilik Bakanlığı Çevresel Etki Değerlendirilmesi İzin ve Denetim Genel Müdürlüğü'nce 11.08.2021 başlangıç 11.08.2022 bitiş tarih ve 224588650.1.1 belge numaralı geçici faaliyet belgesi verilmesi ve idari para cezası uygulamasına ilişkin kısmı yönünden feragat nedeniyle, davanın konusuz kaldığı sonucuna varılarak dava hakkında karar verilmesine yer olmadığına istinaf yolu açık olmak üzere oy birliği ile karar verilmiş olup Şirketimiz avukatlarına 17.09.2021 tarihinde tebliğ edilmiştir.

İl Uygunluk Yazısının alınmasıyla birlikte, Şirketin Bakanlık'a intikal eden çevre izin başvurusu olumlu olarak değerlendirilmiş ve 11 Ağustos 2021 tarihinde, Şirket'e Geçici Faaliyet Belgesi verilmiştir. Geçici Faaliyet Belgesi, işletmelerin faaliyette bulunabilmeleri için çevre izni öncesi verilen belgeyi ifade etmektedir. Söz konusu belge ile, önümüzdeki 12 ay boyunca Şirket faaliyetlerinin kesintisiz olarak devam edeceği kesinlik kazanmıştır. Devam eden süreçte, Geçici Faaliyet Belgesi'nin Çevre İzin Belgesi'ne dönüştürülmesi için Şirket tarafından Bakanlık'a başvuru yapılacaktır. Şirket'in önümüzdeki kısa vadede, gerekli yasal yükümlülükleri yerine getirme ve "Çevre İzin Belgesi" alınarak bu sürecin olumlu şekilde sonuçlandırılması yönünde aksiyon planı bulunmaktadır.

Söz konusu sürece dair BAGFAŞ tarafından kamuoyunu bilgilendirmek amacıyla yapılan KAP bildirimlerine ait linkler aşağıda yer almaktadır.

14.06.2021 tarihli açıklama;
KAP Linki: <https://www.kap.org.tr/tr/Bildirim/942134>
21.06.2021 tarihli açıklama;
KAP Linki: <https://www.kap.org.tr/tr/Bildirim/943435>
24.06.2021 tarihli açıklama;
KAP Linki: <https://www.kap.org.tr/tr/Bildirim/943904>
12.07.2021 tarihli açıklama;
KAP Linki: <https://www.kap.org.tr/tr/Bildirim/950316>

ZİRAAT YATIRIM
MENKUL DEĞERLER A.Ş.
Levent Mah. Gönce Sok. No: 22
Etiler / Beşiktaş / İstanbul
Tic. Sic. No: 270900 / Mükellefler V.D. 998 910 4594



51

19 Kasım 2021

BAGFAŞ
bandırma gübre fabrikaları a.ş.

16.07.2021 tarihli açıklama;
KAP Linki: <https://www.kap.org.tr/tr/Bildirim/951518>
11.08.2021 tarihli açıklama;
KAP Linki: <https://www.kap.org.tr/tr/Bildirim/957427>
20.09.2021 tarihli açıklama;
KAP Linki: <https://www.kap.org.tr/tr/Bildirim/964460>

8. GRUP HAKKINDA BİLGİLER

8.1. İhraççının dahil olduğu grup hakkında özet bilgi, grup şirketlerinin faaliyet konuları, ihraççıyla olan ilişkileri ve ihraççının grup içindeki yeri:

Şirket herhangi bir grup bünyesinde faaliyet göstermemekte olup, Şirket ortakları ile arasında önemli ticari ilişkisi bulunmamaktadır.

9. MADDİ VE MADDİ OLMAYAN DURAN VARLIKLAR HAKKINDA BİLGİLER

9.1. Maddi duran varlıklar hakkında bilgiler:

9.1.1. İzahnamede yer alması gereken son finansal tablo tarihi itibarıyla ihraççının finansal kiralama yolu ile edinilmiş bulunanlar dâhil olmak üzere sahip olduğu ve yönetim kurulu kararı uyarınca ihraççı tarafından edinilmesi planlanan önemli maddi duran varlıklara ilişkin bilgi:

Edinilmesi planlanan ve öngörülen maddi duran varlık bulunmamaktadır.

Şirket'in konsolide finansal tablolarına göre portföyünde bulunan gayrimenkullere ilişkin bilgiler aşağıdaki tablolarda sunulmuştur.

Sahip Olunan Binalara İlişkin Bilgiler (30.06.2021)								
Cinsi	Edinildiği Yıl	(m ²)	Mevkii	Net Defter Değeri (TL)	Kullanım Amacı	Kiralayan Kişi/Kurum	Kira Dönemi	Yıllık Kira Tutarı (TL)
CAN Üretim Binası	2015-2016	5.242	Bandırma	29.140.131	Üretim Binası			
CAN Ambarı	2015	9.846	Bandırma	14.737.940	Ambar			
Kireçtaşı Öğütme Tesisi Binası	2015	1.382	Bandırma	1.218.261	Üretim Binası			
Deniz Suyu Binası	2015-2019	2.677	Bandırma	448.333	Üretim Binası			
Ankara Bürosu	1982-2014	832	Ankara	49.523	İdari			
AS Binası	1980-2019	2.340	Bandırma	1.897.368	Üretim Binası			
Kültür Sitesi (Cami ve Müştemilatı)	1984-1985	334	Bandırma	229.796	Hizmet Binası			
Buhar Santral Binası	1973-2019	674	Bandırma	36.216	Üretim Binası			
Dap/NPk Üretim Binası	2001-2019	8.631	Bandırma	896.870	Üretim Binası			

ZİRAAT YATIRIM
MENKUL DEĞERLER A.Ş.
Levent Mah. Zonca Sok. No: 22
(Etiler/Beşiktaş) Kat: 1 Beşiktaş/İST.
31.10.2007 Mükellefler V.D. 088 010 4594



BAGFAS
bandırma gübre fabrikaları a.ş.

Fosforik Asit Üretim Binası	1996-2019	7.654	Bandırma	1.010.500	Üretim Binası			
İstanbul Genel Müdürlük Binası	1985-2018	2.600	İstanbul	1.764.351	İdari			
Ambarlar	1980-2019	27.031	Bandırma	3.553.191	Depolama			
İdari Bina	1985	1.400	Bandırma	153.532	İdari			
Lojmanlar	1981-2009	7.954	Bandırma	1.654.363	Lojman			
Mekanik Atölye Binası	1974-2019	1.330	Bandırma	84.502	Üretim Binası			
Sülfirik Asit Üretim Binası	1996-2019	3.848	Bandırma	413.191	Üretim Binası			
Torbalama Binası	1973-2019	5.238	Bandırma	1.928.401	Üretim Binası			
Yedek Malzeme Ambarı	1980-2019	1.219	Bandırma	77.464	Depolama			
Yemekhane ve Sosyal Lokal	1984-2019	2.662	Bandırma	269.234	Sosyal Tesis			

Sahip Olunan Arsa ve Arazilere İlişkin Bilgiler (30.06.2021)

Cinsi	Edinildiği Yıl	(m ²)	Mevkii	Net Defter Değeri (TL)	Kullanım Amacı	Kiralayan Kişi/Kurum	Kira Dönemi	Yıllık Kira Tutarı (TL)
Arazi (14 adet tapu)	1984-1988	293.851	Balıkesir-Erdek- Aşağı Yapıcı Köyü	4.298.612	Tesis Yerleri	-		
Arazi (18 adet tapu)	1977- 1989	34.202	Balıkesir-Bandırma-Akçapınar Köyü	858.015	Su kuyularının bulunduğu alanlar	-		
Arazi (16 adet tapu)	1988- 2001	192.153	Balıkesir-Erdek- Aşağı Yapıcı Köyü	721.053	Alçı Sahası	-		
Arazi	1995	1.836	Mersin-Mersin3-Karaduvar	32.321	Depo yeri	-		
Arazi	2004	796	İstanbul-Beyoğlu-Kılıçalı Mah.	612.070	Genel Merkez bahçesi	-		
Tarla	2019	73.396	Balıkesir-Bandırma-Doğruca Mah.	524.503	Su hatlarının bulunduğu alanlar	-		

ZİRAAT YATIRIM MENKUL DEĞERLER A.Ş.
Levent Mah. Conca Sok. No: 27
Etiler (Paşajı) Kat: 1 Beşiktaş/İST.
Tic. Sic. No: 271000/010 Mükellefler V.D. 998 070 4594



53

19 Kasım 2021

BAGFAS
bandırma gübre fabrikaları a.ş.

Şirket'in Mevcut Faaliyet Kiralama Sözleşmelerine İlişkin Bilgiler					
Cinsi	Kira Dönemi	Kiralama Süresi Sonunda Kiralananın Kime Ait Olacağı	Yıllık Kira Tutarı (TL) *	Kullanım Amacı	Kiralandığı Kişi Kurum
Katı Atık Depolama Alan 400.590 m ²	29.01.1999 tarihinden başlayarak 49 yıllık	Devlete	563.031,88	Atık Depolama Tesisleri	Orman Bölge Müdürlüğü
Deniz Kıyısı ve Dolgu Alan 45.769,36 m ²	10.11.2014 tarihinden başlayarak 49 yıllık	Devlete	1.547.948,64	Liman Tesisleri	Erdek Mal Müdürlüğü
Deniz Kıyısı ve Dolgu Alan 26.734,45 m ²	10.11.2014 tarihinden başlayarak 30 yıllık	Devlete	956.838,00	Liman Tesisleri	Erdek Mal Müdürlüğü

*Yıllık kira tutarı, Yİ-ÜFE ile (bir önceki yılın aynı ayına göre % değişim oranı) her yıl güncellenmektedir.

9.1.2. İhraççının maddi duran varlıklarının kullanımını etkileyecek çevre ile ilgili tüm hususlar hakkında bilgi:

Yoktur.

9.1.3. Maddi duran varlıklar üzerinde yer alan kısıtlamalar, aynı haklar ve ipotek tutarları hakkında bilgi:

Yoktur.

9.1.4. Maddi duran varlıkların rayiç/gerçeğe uygun değerinin bilinmesi halinde rayiç değer ve dayandığı değer tespit raporu hakkında bilgi:

Yoktur.

9.2. Maddi olmayan duran varlıklar hakkında bilgiler:

9.2.1. İhraççı bilgi dokümanında yer alması gereken finansal tablo dönemleri itibarıyla ihraççının sahip olduğu maddi olmayan duran varlıkların kompozisyonu hakkında bilgi:

MADDİ OLMAYAN DURAN VARLIKLAR (TL)					
Niteliği		31.12.2018	31.12.2019	31.12.2020	30.06.2021
Lisans					
	Toplam Ömür	15	15	15	15
	Amortisman	1.451	1.451	1.451	725
	Birikmiş Amortisman	10.645	12.096	13.547	14.272

ZİRAAT YATIRIM
MENKUL DEĞERLER A.Ş.
Levent Mah. Gonca Sok. No: 22
(Etiler / Beşiktaş) Kat: 1 Beşiktaş/İST.
Pb. No: 11 Mükellefler V.D. 998 910 4594



19 Kasım 2021 bandırma gübre fabrikaları a.ş.

BAGRAS
BANDIRMA GÜBRE FABRİKALARI A.Ş.

	Edinim Değeri	21.874	21.874	21.874	21.874
	Net Defter Değeri	11.229	9.778	8.327	7.602
Yazılım					
	Toplam Ömür	3	3	3	3
	Amortisman	25.718	46.288	61.497	80.324
	Birikmiş Amortisman	290.179	347.111	423.966	504.290
	Edinim Değeri	461.524	516.410	753.351	1.473.153
	Net Defter Değeri	171.345	169.299	329.386	968.863
Tescil Belgeleri (Reach)					
	Toplam Ömür	15	15	15	15
	Amortisman	30.929	33.057	33.057	16.528
	Birikmiş Amortisman	99.161	139.605	172.662	189.190
	Edinim Değeri	463.931	496.324	496.324	496.324
	Net Defter Değeri	364.770	356.719	323.662	307.134
	Toplam Net Defter Değeri	547.345	535.796	661.375	1.283.599

Maddi olmayan varlıklar lisanslar, yazılım ve tescil belgelerinden oluşmaktadır.

9.2.2. Maddi olmayan duran varlıkların, ihraççının faaliyetleri içerisindeki rolü ve faaliyetlerin maddi olmayan duran varlıklara bağımlılık derecesi hakkında bilgiler:

Maddi olmayan Duran Varlıklar (TL)	31.12.2018	31.12.2019	31.12.2020	30.06.2021
<i>Haklar</i>	947.329	1.034.608	1.271.549	1.991.352
<i>Diğer</i>	-	-	-	-
Toplam Maliyet	947.329	1.034.608	1.271.549	1.991.352
Birikmiş Amortisman (-)	399.984	498.812	610.174	707.753
Net Defter Değeri	547.345	535.796	661.375	1.283.599
Toplam Aktif	1.277.640.052	1.642.164.240	1.915.029.368	2.290.349.926
Aktiflere Oranı	0,0428%	0,0280%	0,04%	0,06%

9.2.3. İşletme içi yaratılan maddi olmayan duran varlıkların bulunması halinde, ihraççı bilgi dokümanında yer alması gereken finansal tablo dönemleri itibarıyla bu varlıklar için yapılan geliştirme harcamalarının detayı hakkında bilgi:

Yoktur.

9.2.4. Maddi olmayan duran varlıkların rayiç/gerçeğe uygun değerinin bilinmesi halinde rayiç değer ve dayandığı değer tespit raporu hakkında bilgi:

Yoktur.

ZİRAAT YATIRIM
MENKUL DEĞERLER A.Ş.
 Levent Mah. Genca Sok. No: 22
 (Emlak Pasajı) Kat: 1 Beşiktaş/İST.
 BİTİRİK Mükellefler V.D. 998 010 459



55

bandırma gübre fabrikaları a.ş.

19 Kasım 2021

9.2.5. Maddi olmayan duran varlıkların kullanımını veya satışını kısıtlayan sözleşmeler veya diğer kısıtlayıcı hükümler hakkında bilgi:

Yoktur.

9.2.6. Maddi olmayan duran varlıklar içerisinde şerefiye kaleminin bulunması halinde, ihraççı bilgi dokümanında yer alması gereken finansal tablo dönemleri itibarıyla şerefiye edinimine yol açan işlemler hakkında bilgi:

Yoktur.

10. FAALİYETLERE VE FİNANSAL DURUMA İLİŞKİN DEĞERLENDİRMELER

10.1. Finansal durum:

10.1.1. İhraççının izahnamede yer alması gereken finansal tablo dönemleri itibarıyla finansal durumu, finansal durumunda yıldan yıla meydana gelen değişiklikler ve bu değişikliklerin nedenleri:

(TL)	Bağımsız denetimden geçmiş (solo) *	Bağımsız denetimden geçmiş (konsolide)	2019/2018 Değişim	Bağımsız denetimden geçmiş (konsolide)	2020/2019 Değişim	Sınırlı Bağımsız denetimden geçmiş (konsolide)	2021-06/2020 Değişim
BİLANÇO	31.12.2018	31.12.2019		31.12.2020		30.06.2021	
VARLIKLAR							
Dönen Varlıklar	236.109.566	463.566.311	96%	678.944.546	46%	1.042.469.882	54%
Nakit ve Nakit Benzerleri	28.996.068	189.455.911	553%	410.684.087	117%	545.620.741	33%
Finansal Yatırımlar	144.177	440.323	205%	4.191.350	852%	2.510.912	-40%
Ticari Alacaklar	202.561	5.554.083	2642%	8.490.778	53%	59.005.742	595%
- İlişkili Taraflardan Ticari Alacaklar	74.513	39.353	-47%	254.058	546%	1.696.726	568%
- İlişkili Olmayan Taraflardan Ticari Alacaklar	128.048	5.514.730	4207%	8.236.720	49%	57.309.016	596%
Diğer Alacaklar	5.901.106	8.418.872	43%	4.363.529	-48%	38.099.828	773%
- İlişkili Olmayan Taraflardan Diğer Alacaklar	5.901.106	8.418.872	43%	4.363.529	-48%	38.099.828	773%
Stoklar	170.726.196	207.975.095	22%	151.965.606	-27%	279.166.266	84%
Peşin Ödenmiş Giderler	15.957.138	40.415.252	153%	69.349.660	72%	111.046.898	60%
Cari Dönem Vergisiyle İlgili Varlıklar	943.389	848.867	-10%	1.068.626	26%	802.045	-25%
Diğer Dönen Varlıklar	13.238.931	10.457.908	-21%	28.830.910	176%	6.217.450	-78%
Duran Varlıklar	1.041.530.486	1.178.597.929	13%	1.236.084.822	5%	1.247.880.044	1%
Diğer Alacaklar	143.241	61.279	-57%	61.279	0%	60.899	-1%

Finansal Yatırımlar	1.014.078	2.886.357	185%	4.187.172	45%	4.187.172	0%
Kullanım Hakkı Varlıkları	-	64.286.048	-	62.379.102	-3%	61.425.626	-2%
Maddi Duran Varlıklar	691.756.583	695.422.396	1%	699.202.386	1%	720.381.782	3%
Maddi Olmayan Duran Varlıklar	547.345	535.796	-2%	661.375	23%	1.283.599	94%
Peşin ödenmiş Giderler	-	-	-	-	-	72.866	-
Ertelenmiş Vergi Varlığı	348.069.239	415.406.053	19%	469.593.508	13%	460.468.100	-2%
TOPLAM VARLIKLAR	1.277.640.052	1.642.164.240	29%	1.915.029.368	17%	2.290.349.926	20%

*Şirket 2019 yılından itibaren konsolide mali tablo hazırlamaya başlamıştır. Bu nedenle 2018 yılı finansal tablolarında konsolide-konsolide olmayan finansal tablo ayrımı bulunmamaktadır.

Dönen Varlıklar:

2018 yılındaki düşük kapasite üretimi ve yılın ikinci yarısında USD döviz kurunun yükselmesiyle belirgin hale gelen ekonomik kriz, yıl sonu nakit ve nakit benzerlerinde oldukça düşük bir kapanışa sebep olurken; Şirket'in nakit ve nakit benzerleri kaleminde 2019 yılında 2018 yılına göre 6,5 kat, 2020 yılında 2019 yılına göre yaklaşık 2 kat olmak üzere son iki yılda oldukça önemli artışlar yaşanmıştır. Ayrıca, net döviz pozisyonunu iyileştirmek amacıyla, 2019 yılsonunda TL kredilerin de bir kısmı yabancı para yatırım harcamaları gerçekleşene kadar, mevduat olarak değerlendirilmiş olup, bu da 2019 yılsonu nakit ve nakit benzerleri kaleminin yükselmesinde etkili olmuştur. 2021 yılı ilk yarıyılında 2020 yılsonuna göre yaşanan %33 oranındaki artışın öncelikli sebebi peşin tahsil edilen asit satışlarıdır. Asit satışlarındaki hem miktar hem de karlılık artışı özellikle 2021 ilk yarıyılında nakit ve nakit benzerlerini yükseltmiştir. Ancak; 30.06.2021 itibarıyla sevkiyatı gerçekleşmemiş asit satış siparişleri nakit ve nakit benzerlerini arttırırken kısa vadeli ertelenmiş gelirlerde de %219'luk artışa sebep olmuştur. 2019, 2020 yıllarında ve 2021 ilk yarıyılında, faaliyetlerde 2018 yılına göre yaşanan iyileşme Şirket'in likit pozisyonunu da olumlu etkilemiştir.

Kısa vadeli finansal yatırımlar, işbu İzahnamada yer alan tüm dönemler itibarıyla aynı miktardaki Gübre Fabrikaları T.A.Ş. hisselerinden oluşmakta olup, söz konusu kalem tamamen hisse değerindeki artış ve azalışa bağlı değişmektedir. Şirket'in, Gübre Fabrikaları T.A.Ş.'ye ait hisse senetlerinin, gerçeğe uygun değer değişimi, diğer kapsamlı gelir/gider hesap grubunda muhasebeleştirilmektedir.

Şirket'in yurtiçi gübre satışlarının çoğu peşin olup; "ilişkili olmayan taraflardan ticari alacaklar" bakiyelerini oluşturan satışlar ihracat ve asit satışlarıdır. Yıl bazında yapılan mukayeseye göre;

- 2019 yılındaki bir önceki yıla göre yaşanan yüksek artış, 2019 yılında vadeli satışına başlanan 3 yıllık ihracat sözleşmesine bağlı olarak oluşmuştur.
- 2020 yılsonunda 2019 yılına göre oluşan %49'luk artışın çoğu yine aynı sözleşme kapsamındaki satışa bağlı olup, yakın birim fiyat ve tonaj ihracatına rağmen EUR/TL kurundaki %35 oranındaki artış kaynaklıdır. (Sırasıyla 2020, 2019 yılsonu TCMB EUR/TL: 9,0079 ve 6,6506) Buna ek olarak, önceki dönemden farklı olarak 2020 yılında Şirket vadeli asit satışlarına başlamıştır. (31.12.2020 itibarıyla vadeli asit satışından alacaklar: 1.249.940 TL)

ZİRAAT YATIRIM
MENKUL DEĞERLER A.Ş.
Levent Mah. Çanca Sok. No: 22
(Emlak Pasajı) Kat: 1 Beşiktaş/Şişli
Reyhan Mükellefler V.D. 998 010 4594



BAGFAŞ
bandırma gübre fabrikaları a.ş.

19 Kasım 2021

- 2021 yılı ilk yarıyılında 2020 yılsonuna göre yaşanan %596 oranındaki artışın öncelikli sebebi vadeli CAN ihracatıdır. (Ticari Alacak payı:%88) Mukayese edilen bilanço dönemlerine kıyasla, 30.06.2021 tarihli vadeli alacağı oluşturan satışın hem tonajı hem de birim fiyatı oldukça yüksektir. İkinci sebep ise, 2020 yılından itibaren hem satış tonajı hem de birim fiyatı artan sülfürik asit satışlarıdır. Sülfürik asit satış fiyatları, 2021 yılının ilk 6 aylık döneminde, bir önceki yılın ortalama satış fiyatlarına göre yaklaşık 3 kat artmıştır. Bu nedenle, 2021 yılı 6 aylık bilançoda hem fiyat hem de USD/TL kurundaki artışa bağlı olarak sülfürik asit TL alacak bakiyesi de yükselmiştir. (Sırasıyla 30.06.2021, 31.12.2020 TCMB USD/TL: 8,7052 ve 6,6506).

Şirket'in mukayese edilen yıllardaki "ilişkili taraflardan ticari alacaklar" bakiyelerinin tamamı yine asit satışlarından oluşmaktadır. Bir önceki paragrafta anlatıldığı üzere, öncelikle sülfürik asit satış fiyatları ve USD/TL kurundaki artışa bağlı olarak ilişkili taraflar TL alacak bakiyesi artmıştır.

Diğer Alacaklar:

Diğer alacaklar, özellikle 2021 ilk yarıyılında yüklenilen KDV alacağına bağlı olarak %773 artmıştır. Bakanlar Kurulu tarafından yapılan düzenleme ile 10 Şubat 2016 tarihinden itibaren T.C. Tarım ve Orman Bakanlığı tarafından tescil edilen gübreler ile gübre üreticilerine bu ürünlerin içeriğinde bulunan hammaddelerin tesliminde KDV tamamen kaldırılmıştır. Bu sebeple, tahsil edilen ve yüklenilen KDV oranları arasındaki farktan, yüksek KDV alacağı doğmaktadır. 2021 Haziran ayında birkaç aya ait KDV alacağı başvurularının beraber yapılması ve 30.06.2021 mali tablo tarihi itibarıyla tahsil edilmemiş olması nedeniyle, diğer alacaklar önceki yıllara göre oldukça yüksektir.

Stoklar:

2018 yılında fosfatlı gübre tesislerinde yaşanan uzun süreli duruşlara ve nitratlı gübre tesisinin kekleşme problemine bağlı olarak Şirket'in, ortalama %21 kapasite ile nitratlı gübre üretimi yapmış olması nedeniyle 2018 yılsonunda hammadde stokları normalden fazla, mamul stokları ise normalden düşük devretmiştir. 2019 yılında nitratlı gübre tesisinin kapasite kullanımının artması ile CAN üretimi bir önceki yıla göre 3 kat artmıştır. Yurtiçi piyasada nitratlı gübre sezonu, Aralık ayından başlayarak takip eden yılın Nisan ayına kadar devam etmektedir. Sezon başı yüksek CAN stoku, 2019 yılsonu stoklarının bir önceki yıla göre toplamda %22 artmasına sebep olmuştur.

2020 yılında fosfatlı gübre tesislerinde tamamlanması planlanan rehabilitasyon yatırımları, Covid-19 pandemisi ve dolaylı olarak ortaya çıkan belirsizlikler nedeniyle tamamlanamamış, 2021 yılına sarkmıştır. Fosfatlı gübre tesislerindeki bu yatırım ihtiyacı nedeniyle, 2020 Mayıs itibarıyla fosfatlı gübre üretimine ara verilmiş, mevcut stokların satışı da 2020 yılsonuna kadar tamamlanmıştır. Bu nedenle, 2020 yılsonu stokları bir önceki yıla göre %22 oranında azalış göstermiştir.

30.06.2021 tarihli finansal tablolarda stoklar toplamının 2020 yıl sonu tutarlarına göre artmasının 2 sebebi bulunmaktadır. İlk sebep, nitratlı gübre satışların düşük olduğu sezon olması nedeniyle, yüksek stok bulunmasıdır. Diğer sebep ise, özellikle ilk yarıda hammadde birim fiyatlarındaki fahiş artışa bağlı hammadde ve mamul tutarlarındaki yükselmedir.

ZİRAAT YATIRIM
MENKUL DEĞERLER A.Ş.
Levent Mah. Gönca Sok. No: 22
(Emlak Pasajı) Kat: 1 Beşiktaş/İST.
Büyükdere Mükellefler V.D. 998 010 4594



BAGFAS
bandırma gübre fabrikaları a.ş.

19 Kasım 2021

Peşin Ödenmiş Giderler:

Peşin ödenmiş giderler, gelecek aylara ait peşin ödenen sigorta, kira giderleri ve kısa vadeli verilen sipariş avanslarından oluşmaktadır. Şirket'in yatırım kapsamındaki taahhüt sözleşmelerinin çoğu, iş ilerleyişine göre ara ödemeli olup iş bitiminde faturalama şeklindedir. 2020 yılında, nitratlı gübre tesisi start-up buhar kazanı ve sülfürik asit tesisi absorpsiyon kuleleri işleri kapsamında yabancı para avans ödemeleri yapılmaya başlanmıştır. Söz konusu avans ödemeleri ve kur artışının etkisiyle, peşin ödenen giderler 2020 yılsonu mali tablolarında %72 artmıştır. 2021 ilk yarıyılı da yine devam eden projeler için verilen sipariş avanslarına bağlı olarak peşin ödenen giderler kalemi bir önceki yıla göre %60 artmıştır.

Kısa Vadeli Diğer Alacaklar ve Diğer Dönen Varlıklar:

Bakanlar Kurulu tarafından yapılan düzenleme ile 1 Ocak 2016 tarihinden itibaren Gıda, Tarım, Hayvancılık Bakanlığı (şimdiki adı ile Tarım ve Orman Bakanlığı) tarafından tescil edilen gübreler ile gübre üreticilerine bu ürünlerin içeriğinde bulunan hammaddelerin tesliminde, KDV oranı %1 olarak belirlenmiştir. 10 Şubat 2016 itibariyle ise söz konusu gübre ve hammaddelerde KDV tamamen kaldırılmıştır. Bu sebeple, tahsil edilen ve yüklenilen KDV oranları arasındaki farktan, yüksek KDV alacağı doğmaktadır. Yüklenilen KDV alacağındaki artış ve azalışa bağlı olarak bilançodaki kısa vadeli diğer alacaklar ve diğer dönen varlıklar artmakta ya da azalmaktadır.

Duran Varlıklar:

Uzun vadeli finansal yatırımlar, Şirket'in konsolidasyona tabi olmayan bağlı ortaklık ve iştiraklerinden oluşmaktadır. BAGFAŞ Servis Pazarlama Ltd.Şti. ve BAGFAŞ Teknik Mütahhitlik Ltd. Şti. firmaları, faaliyet hacimlerinin düşük olması ve finansal tablolarının Şirket'in finansal tablolarını önemli ölçüde etkilememesi nedeniyle, finansal varlıklar hesap grubunda maliyet değerleriyle gösterilmişlerdir. Fakat Bagasan Ambalaj San. A.Ş ve Badetaş Deniz Taşımacılığı A.Ş., yıl sonu finansal tablolarında değerlendirilerek konsolide finansal tablolarda gerçeğe uygun değerleri ile gösterilmektedir. Şirketlerin gerçeğe uygun değerlerindeki değişime bağlı olarak 2019 ve 2020 yıllarında uzun vadeli finansal yatırımlarda artışlar yaşanmıştır.

Kullanım Hakkı Varlıkları/Kiralama İşlemlerinden Borçlar:

Şirket, TMS 17 kapsamında takip ettiği faaliyet kiralaması taahhütlerini 1 Ocak 2019 itibariyle TFRS 16 kapsamında, iskonto edilmiş kullanım hakkı varlıkları ve gelecekte ödenecek kiralama yükümlülükleri olarak bilançosunda göstermeye başlamıştır. 2019 yılında bu kapsamda takip edilmeye başlanan kullanım hakkı varlıkları, Balıkesir Erdek Karayolu üzerindeki Bagfaş fabrika sahasındaki devletin hükmü ve tasarrufu altındaki taşınmazlar için yapılan uzun vadeli kullanım hakkı sözleşmelerinden oluşmaktadır. Söz konusu sözleşmeler, üzerinde onaylı imar planı ve uygulama projesine uygun olarak yapılan liman yükleme/tahliye bantları, gemi atık alım tesisleri, evsel arıtma tesisi, pompa istasyonu ve kumanda odaları olan; liman tesisleri ve soğutma amaçlı boru hatları olarak kullanılmak amacıyla kiralanan, 30 ve 49 yıllık kullanma izni sözleşmeleridir.

Maddi Duran Varlıklar:

Maddi duran varlıkların %72'si fabrikalar tesis makine ve cihazlarından, %8'i grubun sahip olduğu binalar ve ayrılmaz parçalarından oluşurken %17'si ise yapılmakta olan ve tamamlandığında ilgili maddi duran varlık hesaplarına aktarılacak olan yatırımlardan

ZİRAAT YATIRIM
MENKUL DEĞERLER A.Ş.
Levent Mah. Gonca Sok. No:22
Etiler (Beşiktaş Pasajı) Kat: 1 Beşiktaş/İST.
Tic. Sic. No: 270900 Mersis: 08100009900000000000000000
Tic. Sic. No: 270900 Mersis: 08100009900000000000000000



59

Kasım 2021

BAGFAŞ
bandırma gübre fabrikaları a.ş.

oluşmaktadır. Kalan %3'lük kısım ise arazi, yeraltı/yerüstü düzenleri, demirbaş ve taşıtlardan oluşmaktadır.

Ertilenmiş Vergi Varlığı:

Şirket, vergiye esas finansal tabloları ile TMS/TFRS'ye göre hazırlanmış finansal tabloları arasındaki farklılıklardan kaynaklanan geçici zamanlama farkları için ertelenmiş vergi varlığı/yükümlülüğü muhasebeleştirilmektedir.

Şirket, 2012 – 2015 yılları arasında tamamladığı Granül Stabilize Amonyum Nitrat/Granül Kalsiyum Amonyum Nitrat kimyevi gübre kompleksi yatırımı kapsamında büyük ölçekli yatırım teşvik desteklerinden faydalanmıştır. Kalan yatırıma katkı tutarının her yıl yeniden değerlemeye tabi tutulması nedeniyle, öncelikle yatırım indiriminden gelen ertelenmiş vergi varlığı tutarı her yıl artmakta ve mali tablolarda gelecek dönemlere taşınmaktadır.

Ek olarak, birikmiş zararların önümüzdeki 5 yıl içinde vergi matrahından indirilebileceği öngörüsüyle, söz konusu indirilebilir geçmiş yıl zararları üzerinden ertelenmiş vergi varlığı hesaplanmakta ve birikmiş zararlardan gelen ertelenmiş vergi varlığı artmaktadır.

Bu iki temel artış kalemi dışında, vergiye esas finansal tablolar ile TMS/TFRS'ye göre hazırlanmış finansal tabloları arasındaki farklılıklardan kaynaklanan geçici zamanlama farklarına bağlı olarak yıllar itibariyle ertelenmiş vergi alacağı tutarı değişmektedir.

(TL)	Bağımsız denetimden geçmiş (solo) *	Bağımsız denetimden geçmiş (konsolide)	2019/2018 Değişim	Bağımsız denetimden geçmiş (konsolide)	2020/2019 Değişim	Sınırlı Bağımsız denetimden geçmiş (konsolide)	2021-06/2020 Değişim
KAYNAKLAR	31.12.2018	31.12.2019		31.12.2020		30.06.2021	
Kısa Vadeli Yükümlülükler	248.402.670	454.194.253	83%	538.250.192	19%	869.301.112	62%
Kısa Vadeli Borçlanmalar	11.064.987	37.454.639	238%	30.706.634	-18%	35.562.706	16%
Uzun Vadeli Borçlanmaların Kısa Vadeli Kısımları	86.119.209	126.811.521	47%	190.944.557	51%	231.584.364	21%
Kiralama İşlemlerinden Borçlar	-	3.031.573	-	3.287.478	8%	3.394.649	3%
Ticari Borçlar	124.490.521	279.964.818	125%	256.253.336	-8%	466.279.484	82%
- İlişkili Taraflara Ticari Borçlar	886.905	789.960	-11%	1.190.204	51%	1.006.802	-15%
- İlişkili Olmayan Taraflara Ticari Borçlar	123.603.616	279.174.858	126%	255.063.132	-9%	465.272.682	82%
Çalışanlara Sağlanan Faydalar Kapsamında Borçlar	2.086.281	2.344.276	12%	2.978.868	27%	2.561.482	-14%
Diğer Borçlar	556.453	706.274	27%	2.382.220	237%	2.677.653	12%
- İlişkili Taraflara Diğer Borçlar	3.430	3.430	0%	3.430	0%	3.430	0%
- İlişkili Olmayan Taraflara Diğer Borçlar	553.023	702.844	27%	2.378.790	238%	2.674.223	12%
Ertilenmiş Gelirler	20.555.952	1.594.101	-92%	38.485.804	2314%	122.824.551	219%
Dönem Karı Vergi Yükümlülüğü	-	-	-	3.891	-	-	-
Kısa Vadeli Karşılıklar	2.135.363	1.861.330	-13%	2.230.823	20%	2.636.067	18%

ZİRAAT YATIRIM MENKUL DEĞERLER A.Ş.
 Akent Mah. Gonca Sok. No: 22
 Etiler (Pasa) Kat: 1 Beşiktaş/İST.
 Büyük Mükellefler V.D. 998 070 4594

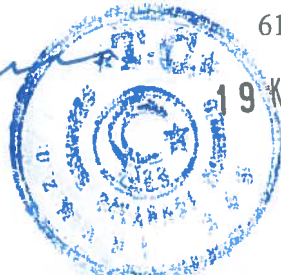


BAGFAS
 bandırma gübre fabrikaları a.ş.

- Çalışanlara Sağlanan Faydalara İlişkin Kısa Vadeli Karşılıklar	430.687	564.701	31%	883.184	56%	1.037.542	17%
- Diğer Kısa Vadeli Karşılıklar	1.704.676	1.296.629	-24%	1.347.639	4%	1.598.525	19%
Diğer Kısa Vadeli Yükümlülükler	1.393.904	425.721	-69%	688.504	62%	1.121.478	63%
Türev Araçlar	-	-	-	10.288.077	-	658.678	-94%
Uzun Vadeli Yükümlülükler	666.221.236	743.062.286	12%	978.482.086	32%	1.010.277.261	3%
Uzun Vadeli Borçlanmalar	509.110.135	503.468.564	-1%	634.178.993	26%	609.325.636	-4%
Kiralama İşlemlerinden Borçlar	-	59.356.379	-	57.449.431	-3%	56.495.956	-2%
Diğer Borçlar	149.028.751	171.634.528	15%	242.169.530	41%	291.282.139	20%
Ertelenmiş Gelirler	-	-	-	35.130.810	-	40.421.550	15%
Uzun Vadeli Karşılıklar	8.082.350	8.602.815	6%	9.553.322	11%	12.751.980	33%
- Çalışanlara Sağlanan Faydalara İlişkin Uzun Vadeli Karşılıklar	8.082.350	8.602.815	6%	9.553.322	11%	12.751.980	33%
Toplam Yükümlülükler	914.623.906	1.197.256.539	31%	1.516.732.278	27%	1.879.578.373	24%
ÖZKAYNAKLAR							
Ana Ortaklığa Ait Özkaynaklar	363.016.146	444.907.701	23%	398.297.090	-10%	410.771.553	3%
Ödenmiş Sermaye	45.000.000	45.000.000	0%	45.000.000	0%	45.000.000	0%
Sermaye Düzeltme Farkları	62.376.183	62.376.183	0%	62.376.183	0%	62.376.183	0%
Paylara İlişkin Primler (İskontolar)	1.842.854	1.842.854	0%	1.842.854	0%	1.842.854	0%
Kar veya Zararda Yeniden Sınıflandırılmayacak Birikmiş Diğer Kapsamlı Gelir/Giderler	(2.253.006)	(2.475.469)	10%	(3.398.385)	37%	(5.460.500)	61%
Yeniden değerlendirme ve ölçüm kayıpları	(2.253.006)	(2.475.469)	10%	(3.398.385)	37%	(5.460.500)	61%
- Tanımlanmış Fayda Planları Yeniden Ölçüm Kazançları(Kayıpları)	(2.253.006)	(2.475.469)	10%	(3.398.385)	37%	(5.460.500)	61%
Kar veya Zararda Yeniden Sınıflandırılacak Birikmiş Diğer Kapsamlı Gelirler (Giderler)	123.145	419.291	240%	(4.060.144)	-1068%	1.995.871	a.d
Yeniden Değerleme ve Sınıflandırma Kazanç/Kayıpları	123.145	419.291	240%	4.170.318	895%	2.489.880	-40%
- Gerçeğe Uygun Değer Farkı Diğer Kapsamlı Gelire Yansıtılan Finansal Varlıklardan Kazançlar(Kayıplar)	123.145	419.291	240%	4.170.318	895%	2.489.880	-40%
Riskten Korunma Kayıpları	-	-	-	(8.230.462)	-	(494.009)	-94%
- Nakit Akış Riskinden Korunma Kayıpları	-	-	-	(8.230.462)	-	(494.009)	-94%
Kardan Ayrılan Kısıtlanmış Yedekler	17.410.543	17.410.543	0%	17.410.543	0%	17.410.543	0%
Geçmiş Yıllar Karları veya	346.252.540	238.516.427	-31%	320.334.299	34%	279.126.039	-16%

61

ZİRAAT YATIRIM
MENKUL DEĞERLER A.Ş.
 Levant Mah. Gonca Sok. No: 28
 (Etiler/Beşiktaş) Kat: 1 Beşiktaş/İST.
 Bilgi Mükellefler V.D. 998 070 4594



19 Kasım 2021

bandırma gübre fabrikaları a.ş.

Zararları							
Net Dönem Karı veya Zararı	(107.736.113)	81.817.872	a.d	(41.208.260)	-150%	8.480.563	a.d
Kontrol Gücü Olmayan Paylar	-	-	-	-	-	-	-
TOPLAM KAYNAKLAR	1.277.640.052	1.642.164.240	29%	1.915.029.368	17%	2.290.349.926	20%

*Şirket 2019 yılından itibaren konsolide mali tablo hazırlamaya başlamıştır. Bu nedenle 2018 yılı finansal tablolarında konsolide-konsolide olmayan finansal tablo ayrımı bulunmamaktadır.

Kısa Vadeli Borçlanmalar:

Kısa vadeli borçlanmalar, gümrük işlemleri ve rutin vergi ödemeleri için kullanılan sıfır faizli TL krediler, 1 yıldan kısa vadeli kullanılan reeskont ve işletme kredilerinden oluşmaktadır. 2019 yılında önceki yıldan farklı olarak, bazı yedek parça ithalatlarında kullanılmak üzere Merkez Bankası sevk öncesi reeskont kredisi kullanımına başlanmış ve bu nedenle 2019 yıl sonu mali tablolarında kısa vadeli borçlanmalar kaleminde %238 oranında artış yaşanmıştır. Takip eden yıllarda, benzer sebeplerle kısa vadeli EURO kredi kullanımları devam etmiştir.

Uzun Vadeli Borçlanmalar/ Uzun Vadeli Borçlanmaların Kısa Vadeli Kısımları:

Kurulumu 2015 yılı Ağustos ayında tamamlanan Granül Stabilize Amonyum Nitrat/Granül Kalsiyum Amonyum Nitrat kimyevi gübre kompleksinin finansmanı %85 oranında Hermes Export Kredisi ve Hermes primi olarak ve yatırım işletmeye alınmaya kadar geri ödemesiz, takip eden 10 yılda 20 eşit taksit ve %3,02 sabit yıllık faizle AKA Ausfuhrkredit-Gesellschaft m.b.H.'dan (Federal Almanya'dan) sağlanmıştır. Toplam kullanılan kredi 121.390.388 EURO olup yatırımın 2015 yılında devreye alınması ile 2016 yılında anapara ödemeleri başlamıştır.

Grubun uzun vadeli EURO kredi bakiyesi azalmasına rağmen, kur farkındaki artışa bağlı olarak EURO kredilerin finansal tablolardaki TL karşılıkları 2020 yılsonu ve 2021 ilk 6 aylık mali tablolarda artış göstermiştir.

Açıklama	31.12.2018	31.12.2019	31.12.2020	31.06.2021
Kalan EURO Kredi Bakiye	79.676.946,00 €	66.382.580,00 €	53.147.749,00 €	46.494.985,65 €
EURO Bakiye Değişim		-16,7%	-19,9%	-12,5%
TCMB EUR/TL Alış Kuru	6,0280	6,6506	9,0079	10,3645
EUR/TL % Kur Değişim		10,3%	35,4%	15,1%
Kalan Kredi Bakiye TL Karşılığı	480.292.628	441.483.988	478.749.607	481.897.279

Ayrıca, 2019 son çeyrek ve 2020 yılındaki uzun vadeli TL kredi kullanımları sebebiyle, uzun vadeli TL finansal yükümlülüklerde de artışlar yaşanmıştır. 2020 yılı ilk çeyreğinde başlayan Covid-19 salgını ve salgına bağlı ortaya çıkan belirsizlikler nedeniyle 2020 yılında asit tesisleri ve fosfatlı gübre tesislerinde planlanan yatırım harcamaları kısmen gerçekleşmiştir. 2019 yıl sonunda kullanılan TL kredilerin bir kısmı, yabancı para yatırım harcamaları gerçekleşene kadar mevduat olarak değerlendirilmiş takip eden dönemde ise yatırım harcamalarında kullanılmıştır.

ZİRAAT YATIRIM
MENKUL DEĞERLER A.Ş.
L. V. Mah. Gonca Sok. No: 22
Kartal Pasajı Kat: 1 Beşiktaş/İST.
Tic. Sic. No: 270000 Mükellefler V.D. 998 010 4594



19 Kasım 2021

BAGFAS
bandırma gübre fabrikaları a.ş.

Buna ek olarak, döviz kurlarındaki dalgalanmalar ve net yabancı para pozisyonu sebebiyle Şirket, 2020 ve 2021 yılı ilk 6 aylık dönemde yabancı para satış gelirlerini hammadde döviz borçlarını ödemek için kullanırken aynı zamanda 180 günlük vadeye kadar döviz tevdiat hesaplarında değerlendirmiş, işletme giderleri için kısa vadeli TL spot kredi kullanımları yapmıştır. Bu sebeplere bağlı olarak Şirket'in uzun vadeli borçlanmaları son 2 yıl içinde artış göstermiştir.

Ticari Borçlar:

2019 yılında nitratlü gübre tesisinin kapasite kullanımının artması ile CAN üretimi 2018 yılına göre 3 kat artmıştır. CAN üretimine bağılı olarak, yüksek amonyak tedariki nedeniyle yurtdışı hammadde alımı kaynaklı ticari borçları 2019 yılsonu mali tablolarında bir önceki yıla göre artış göstermiştir.

2021 ilk yarıyılında ticari borçlardaki artışın temel sebebi, yine yurtdışı hammadde tedarikçilerine olan borçlardır. Fakat ödeme vadelerinde hiçbir deęişiklik olmamasına rağmen, öncelikle birim fiyat ve sonrasında da USD kurundaki artışa bağılı olarak kısa vadeli ticari borçlar 2021 yılının ilk yarısında 2020 yılsonuna göre %82 oranında artış göstermiştir. .

Kısa Vadeli/Uzun Vadeli Diğer Borçlar:

Kısa vadeli diğer borçlardaki 2021 ve 2020 yılındaki artış, önceki dönemde uzun vadeli borçlarda duran idari bina, lojman bakım ve yenileme sözleşmesi kapsamındaki borçların 2020 yılı ve son yarıyıldaki kısa vadeye sınıflanması sebebiyledir.

Uzun vadeli diğer borçlar, CAN/AN kimyevi gübre tesisi yatırımında yüklenici olan ThyssenKrupp Industrial Solution AG firmasına olan uzun vadeli EURO borcundan oluşmaktadır.

17 Mayıs 2016 tarihinde ThyssenKrupp Industrial Solution AG firması tarafından Bagfaş aleyhine Uluslararası Tahkim Mahkemesi'nde dava açılmıştır. Dava konusu; yüklenici firma tarafından 2015 yılının 3. çeyreğinden itibaren deneme üretimine başlayan CAN/AN kimyevi gübre üretim tesisinin garanti testlerinin mukavele şartları çerçevesinde yerine getirilememesi sebebiyle Bagfaş tarafından teslim edilmemesidir. 2015 yılının 3. çeyreğinden itibaren devreye alınmaya başlanarak üretime geçen CAN/AN kimyevi gübre üretim tesisinin, kurucu ThyssenKrupp Industrial Solutions AG firması tarafından garanti testleri mukavele şartları çerçevesinde yerine getirilmediğinden teslim edilemediği ve ThyssenKrupp Industrial Solutions AG firmasının bu sebeple Uluslararası Tahkim Mahkemesi'ne yaptığı başvuru Bagfaş aleyhine sonuçlanmıştır. Uluslararası Tahkim Mahkemesi, 27 Ağustos 2018 tarihinde ICC 21942/FS no'lu kararı doğrultusunda Bagfaş'ın ThyssenKrupp Industrial Solutions AG firmasına 24.500.000 EURO ödenmesi kararını verdiğini bildirmiştir. Bu karar sonrası, tahkim kararının tenfizine ilişkin ThyssenKrupp Industrial Solutions AG tarafından, İstanbul 16. Asliye Ticaret Mahkemesi 2018/1157 E. sayılı dosya ile Bagfaş'a karşı dava açılmıştır. Ayrıca, ICC 21942/FS nolu tahkim kararının tenfiz şartlarını taşıyıp taşımadığının tespitine ilişkin Bagfaş tarafından ThyssenKrupp Industrial Solutions AG Şirketi'ne karşı Bandırma 2. Asliye Hukuk Mahkemesi 2018/438 E. sayılı dosya ile dava açılmıştır.

ThyssenKrupp Industrial Solution AG firması ile devam eden dava süreci sebebiyle, firmaya olan yükümlülük, her dönem ilave faiz tahakkuku ile birlikte uzun vadeli diğer

ZİRAAT YATIRIM
MENKUL DEĞERLER A.Ş.
Levent Mah. Gonca Sok. No: 22
(Etiler Pasajı) Kat: 1 Beşiktaş/İST.
Tic. Sic. No: 27090
Etiler Mükellefler V.D. 998 010 4594



19 Kasım 2021 bandırma gübre fabrikaları a.ş.

BAGFAŞ
Handwritten signature and stamp of Bagfaş.

borçlarda takip edilmektedir. Söz konusu EURO yükümlülük, 2018 yılından itibaren ilave faiz tahakkuku ve EURO/TL kurundaki artışlara paralel olarak yükselmiştir.

Kısa Vadeli/Uzun Vadeli Ertelenmiş Gelirler:

Şirket'in bilançosundaki kısa ve uzun vadeli ertelenmiş gelirler, alınan sipariş avanslarından oluşmaktadır. 2021 ilk yarıyıl ve 2020 yılsonunda özellikle asit satışlarındaki peşin tahsilatlar nedeniyle, son 2 dönem mali tablolarındaki kısa vadeli avans tutarı bir önceki yıla göre oldukça fazla artmıştır.

Uzun vadeli sipariş avansları ise, 2020 yılında başlayan uzun vadeli ihracat sözleşmesine bağlı olarak tahsil edilen sipariş avansı olup, son siparişe mahsuben kapanacaktır.

Türev Araçlar:

Şirket, 2020 yılında, önceki yıllardan farklı olarak vadeli yabancı para alım-satım sözleşmelerine (Forward Sözleşmesi) dayalı türev finansal araç kullanmıştır. Kısa vadeli yükümlülükler altındaki türev araçlar bakiyesi, mevcut finansal araçların gerçeğe uygun değerindeki değişimlerden kaynaklanan kayıpların hesaplamasıdır. Söz konusu yükümlülük, diğer kapsamlı gelir / gider hesap grubunda muhasebeleştirilmektedir. 2 adet sözleşmenin ilki 30.06.2021 tarihinde kapanmış olup, ikinci sözleşmenin vadesi 31.12.2021'dir.

Kısa Vadeli/Uzun Vadeli Karşılıklar:

Kısa vadeli karşılıklar, Şirket personeline ve personel adına kısa vadede ödenecek maaş, vergi ve fonlar, sosyal güvenlik kesintileri, izin karşılıkları, idari ve iş hukuku dava karşılıklarından oluşmaktadır. Yıllar itibariyle önemli ölçüde bir değişim olmamakla birlikte personel sayılarındaki değişime göre artma ya da azalma mümkündür.

Uzun vadeli karşılıklar, sadece kıdem tazminatı karşılıklarından oluşmaktadır. Kıdem tazminatı yükümlülüğü hem çalışanların kıdem süresinin artmasından hem de kıdem tavanının yükselmesinden dolayı artmaktadır.

Özkaynaklar:

2019 yılında, 81.817.872 TL'lik dönem karının etkisiyle, özkaynaklar 2018 yılına göre yaklaşık %23 oranında artış göstermiştir. Dönem karı dışında 2019 yılı özkaynak artışına etki eden önemli bir unsur bulunmamaktadır. 2020 yılında açıklanan net zararının temel sebebi, uzun vadeli EURO kredi nedeniyle oluşan kur farkı gideridir. Ancak; 2020 yılında açıklanan 41.208.260 TL net zarara ek olarak, Şirketin diğer kapsamlı gelir/gider hesaplarında da ilave zarar mevcuttur. Şirket, vadeli yabancı para alım-satım sözleşmelerine (Forward Sözleşmesi) dayalı riskten korunma amaçlı türev finansal araç kullanmaktadır. 2020 yılında, türev finansal araçların gerçeğe uygun değerindeki değişimlerden kaynaklanan 8.230.462 TL kayıp oluşmuştur. Ayrıca, bilançoda muhasebeleştirilen kıdem tazminatı yükümlülüklerine bağlı oluşan aktüeryal kayıp ve kazançların ve Gübretaş A.Ş. hisse senetlerinin gerçeğe uygun değerindeki pozitif değişimin etkisiyle 2020 yılında diğer kapsamlı gelir gider hesaplarında net 5.402.351 TL zarar özkaynak toplamını azaltmıştır. Diğer kapsamlı gelir/gider hesaplarının da etkisiyle, 2020 yılı özkaynaklar toplamı bir önceki yıla göre 46.610.611 TL azalarak yaklaşık %11 küçülmüştür. 2021 yılı ilk yarısında ise, 8.480.563 TL'lik net dönem karı ve kapsamlı gelir/gider hesaplarındaki 3.993.900 TL'lik artış sayesinde özkaynaklarda sadece %3 büyüme gerçekleşmiştir.

ZİRAAT YATIRIM
MENKUL DEĞERLER A.Ş.
Levent Mah. Gonca Sok. No: 22
(Etiler/Beşiktaş) Kat: 1 Beşiktaş/İST
Büyükdere Mükellefler V.D. 998 010 4594



64

19 Kasım 2021 bandırma gübre fabrikaları a.ş.

BAGFAS
M. B. S.

10.2. Faaliyet sonuçları:

10.2.1. İhraçının izahnamede yer alması gereken finansal tablo dönemleri itibariyle faaliyet sonuçlarına ilişkin bilgi:

(TL)	Bağımsız denetimden geçmiş (solo)*	Bağımsız denetimden geçmiş (konsolide)	2019/2018 Değişim	Bağımsız denetimden geçmiş (konsolide)	2020/2019 Değişim	Sınırlı Bağımsız denetimden geçmiş (konsolide)	Sınırlı Bağımsız denetimden geçmiş (konsolide)	2021-06/2020-06 Değişim
GELİR TABLOSU	31.12.2018	31.12.2019		31.12.2020		30.06.2020	30.06.2021	
Hasılat	356.718.389	872.126.597	144%	1.037.186.349	19%	516.386.711	680.418.586	32%
Satışların Maliyeti (-)	(332.670.075)	(712.350.595)	114%	(860.249.566)	21%	(418.957.829)	(491.674.241)	17%
BRÜT KAR (ZARAR)	24.048.314	159.776.002	564%	176.936.783	11%	97.428.882	188.744.345	94%
Pazarlama Giderleri (-)	(15.150.456)	(18.163.349)	20%	(9.363.004)	-48%	(5.844.726)	(5.362.930)	-8%
Genel Yönetim Giderleri (-)	(19.295.095)	(19.568.476)	1%	(23.655.561)	21%	(11.584.191)	(14.988.147)	29%
Esas Faaliyetlerden Diğer Gelirler	62.710.159	35.972.957	-43%	62.668.240	74%	19.417.464	49.080.418	153%
Esas Faaliyetlerden Diğer Giderler (-)	(164.123.299)	(77.180.541)	-53%	(203.696.753)	164%	(86.355.949)	(160.375.967)	86%
ESAS FAALİYET KARI (ZARARI)	(111.810.377)	80.836.593	-172%	2.889.705	-96%	13.061.480	57.097.719	337%
Yatırım Faaliyetlerinden Gelirler	80.115.520	45.586.114	-43%	191.665.936	320%	56.332.777	104.309.683	85%
Yatırım Faaliyetlerinden Giderler (-)	(14.708.894)	(21.952.193)	49%	(76.526.330)	249%	(7.826.385)	(17.348.553)	122%
FİNANSMAN GELİRİ (GİDERİ) ÖNCESİ FAALİYET KARI (ZARARI)	(46.403.751)	104.470.514	-325%	118.029.311	13%	61.567.872	144.058.849	134%
Finansman Gelirleri	154.418.686	65.452.739	-58%	57.935.185	-11%	5.946.651	12.795.145	115%
Finansman Giderleri (-)	(316.934.961)	(155.384.547)	-51%	(269.019.609)	73%	(118.240.066)	(140.567.071)	19%
SÜRDÜRÜLEN FAALİYETLER VERGİ ÖNCESİ KARI (ZARARI)	(208.920.026)	14.538.706	a.d	(93.055.113)	a.d	(50.725.543)	16.286.923	a.d
Sürdürülen Faaliyetler Vergi (Gideri) Geliri	101.183.913	67.279.166	-34%	51.846.853	-23%	11.358.654	(7.806.360)	a.d

ZİRAAT YATIRIM
MENKUL DEĞERLER A.Ş.
Levent Mah. Çoşca Sok. No: 22
(Emek Pasajı) Kat: 1 Beşiktaş/İST.
Büyükdere Mükellefler V.D. 998 010 4594



9 Kasım 2021

bandırma gübre fabrikaları a.ş.

- Dönem Vergi (Gideri) Geliri	-	(2.032)	-	(52.257)	2472%	(18.607)	(58.367)	-
- Ertelenmiş Vergi (Gideri) Geliri	101.183.913	67.281.198	-34%	51.899.110	-23%	11.377.261	(7.747.993)	a.d
SÜRDÜRÜLEN FAALİYETLER DÖNEM KARI (ZARARI)	(107.736.113)	81.817.872	a.d	(41.208.260)	a.d	(39.366.889)	8.480.563	a.d
DURDURULAN FAALİYETLER DÖNEM KARI (ZARARI)	-	-	-	-	-	-	-	-
DÖNEM KARI (ZARARI)	(107.736.113)	81.817.872	a.d	(41.208.260)	a.d	(39.366.889)	8.480.563	a.d
Dönem Karı (Zararının) Dağılımı								
Kontrol Gücü Olmayan Paylar	-	-	-	-	-	-	-	-
Ana Ortaklık Payları	(107.736.113)	81.817.872	a.d	(41.208.260)	a.d	(39.366.889)	8.480.563	a.d
Pay Başına Kazanç (Zarar)								
Sürdürülen Faaliyetlerden Pay Başına Kazanç (Zarar)	(2,3941)	1,8182	a.d	(0,9157)	a.d	(0,8748)	0,1885	a.d

*Şirket 2019 yılından itibaren konsolide mali tablo hazırlamaya başlamıştır. Bu nedenle 2018 yılı finansal tablolarında konsolide-konsolide olmayan finansal tablo ayrımı bulunmamaktadır.

Hasılat:

2018 yılında, AS tesisinden başlanarak fosforik asit, DAP/NPK, torbalama tesislerinde uzun süreli duruşlar yaşanmış olup yenileme ve bakım işleri gerçekleştirilmiştir. Ayrıca, 2018 yılı son çeyreğine kadar CAN tesisinin tam kapasite ile çalıştırılması için gerekli iyileştirmeler yapılmış ancak, 2018 yılı son çeyreğinde istenen kalitede ürün üretilmeye başlanmıştır. Bu nedenlerle, düşük kapasite kullanımlarına bağlı olarak 2018 yılında yüksek esas faaliyet zararı oluşmuştur.

2019 yılında nitratlü gübre tesisindeki ürün kalitesindeki iyileşme ve buna bağılı olarak kapasite kullanımının artması ile CAN satışı 2019 yılında bir önceki yıla göre 3 kat artmıştır. Asit ve torbalama tesislerindeki bakım sonrası, 2019 yılında AS ve kompoze gübrelere de üretim tonajları tekrar artmıştır.

2020 yılında nitratlü gübre üretim ve satış tonajları önceki yıla göre artarken fosfatlı gübrelere üretim ve satışı, tesislerin bakım onarım ihtiyaçları nedeniyle Mayıs 2020 itibariyle durdurulmuştur. Fosfatlı gübre üretimindeki bu durum nedeniyle, 2020 yılının ikinci yarısında ve 2021 ilk yarıyılında nitratlü gübre ve asit satışlarına ağırlık verilmiştir. 2021 yılı ilk yarıyılında önceki yılın aynı dönemine göre asit satış tonajları %69 artarken nitratlü gübre satışları %8 azalmıştır. 2021 yılında gübre satışlarındaki azalışa rağmen brüt kar marjı oldukça artmıştır. Nitratlü gübrelere her ne kadar 2019 yılı tonajlarının

ZİRAAT YATIRIM
MENKUL DEĞERLER A.Ş.
Levent/Min. Görce Sok. No: 22
(Emlak Pasajı) Kat: 1 Beşiktaş/İST.
Büyükdere Mükellefler V.D. 998 070 4594



66

9 Kasım 2021

ZAGTAS
bandırma gübre fabrikaları a.ş.

üstünde satış gerçekleşse de sülfürik asit, nitrik asit ve CAN üretim tesislerinde, bölge enerji/ elektrik nakil hatlarındaki sorunlar nedeniyle uzun üretim duruşları yaşanmış bu da çok daha yüksek planlanan nitratlı gübre satış tonajlarının, hedeflerin altında kalmasına neden olmuştur. Bu sorunlara rağmen brüt kâr marjı düşmeden 2020 yılı net satışları önceki yıla göre %19 artmıştır.

Pazarlama Giderleri:

Şirket'in pazarlama giderleri, nakliye giderlerine bağlı olarak 2020 yılında 2019 yılına göre %48 azalmıştır. 2020 yılı nakliye giderlerindeki azalışın temel sebebi, 2020 yılında yurt içi satışların fabrika teslimine dönmesidir. Önceki yıllarda Şirket, müşteri sahasında mal teslimi yaparken 2020 yılında BAGFAŞ fabrika sahasında mal teslimi başlamıştır.

Esas Faaliyetlerden Diğer Gelirler Ve Giderler

Esas faaliyetlerden diğer gelirler ve giderlerdeki yıllar itibariyle hareketliliğin temel sebebi, satıcılar kur farkı gelirleri ve giderleridir. Yabancı para satıcı borçlarının çoğu USD'dir. 2018 yılı 3.çeyreğinde USD kurundaki yaklaşık 2 katı yükselme ve yılsonu USD kurunun bir önceki yıla göre %38 artışı 2018 yılı esas faaliyetlerden net kur farkı giderini artırmıştır. Her ne kadar 2019 yılsonu itibariyle USD olarak ticari borç bakiyeleri yükselse de; 2019 yılında, 2018 yılındaki kur hareketliliği yaşanmadığı için 2019 yılı satıcı kur farkı gelirleri/giderleri bir önceki yıla göre azalmıştır. (Sırasıyla 2019,2018 ve 2017 yılsonu TCMB USD/TL: 5,9402-5,2609-3,8104)

2020 yılında ise tekrar ortalama %24 seviyelerindeki USD kur artışına bağlı satıcı kur farkı gelir gider hesaplarında artış olmuştur. Ancak; 2020 yılında esas faaliyet giderlerini etkileyen diğer bir husus ThyssenKrupp Industrial Solution AG firması ile devam eden dava sürecine bağlı ayrılan EURO karşılıkların kur farkı gideridir. Firmaya olan yükümlülük, her dönem ilave faiz tahakkuku ile birlikte uzun vadeli diğer borçlarda takip edilirken döneme ait ilave karşılık ve kur farkı, esas faaliyet giderlerinde takip edilmektedir. EURO kur artışının 2021 ilk yarıyıl ve 2020 yılında bir önceki yılın aynı dönemine göre %35 olması sebebiyle, özellikle esas faaliyet giderleri içindeki yabancı para karşılıkların kur farkı giderleri çok yükselmiştir. (Sırasıyla 30.06.2021, 31.12.2020, 30.06.2020 TCMB EURO/TL:10,3645; 9,0079; 7,7082)

Yatırım faaliyetlerinden gelirler ve giderlerinin çoğu döviz tevdiat hesaplarına (DTH) ait kur farkı gelir ve giderlerinden oluşmaktadır. DTH kur farkları dışında, vadeli mevduat faiz gelirleri, gerçeğe uygun değer değişimi kar/zarar tablosuna yansıtılan finansal varlıklar değer artışı/düşüklüğü, kira gelirleri ve temettü gelirlerinden oluşmaktadır.

Yatırım faaliyetlerinden net gelirlerde 2019 yılında bir önceki yıla göre azalış olmuştur. Temel sebep; yukarıda da belirtildiği üzere, 2019 yılında, 2018 yılındaki kur hareketliliğinin yaşanmamasıdır.

2020 yılında yine kur artışı başta olmak üzere DTH bakiyelerindeki yükselmeye de bağlı olarak net kur farkı geliri artmıştır.

Döviz kurlarındaki yüksek dalgalanma ve TL'nin aşırı değer kaybına rağmen Şirket finansman öncesi faaliyet karı 2021 ilk yarıyıldan bir önceki yılın aynı dönemine göre %134, 2020 yılı bir önceki yıla göre yaklaşık %13 artmıştır.

ZİRAAT YATIRIM
MENKUL DEĞERLER A.Ş.
Levent Mah. Genç Sok. No: 22
(Emli. B. Saji) Kat: 1 Beşiktaş/İST.
Büyükdere Mükellefler V.D. 998 010 4594



bandırma gübre fabrikaları a.ş.

Finansman gelirleri ve giderleri çoğunlukla kredilerin faiz ve kur farkından oluşmaktadır. 2019 yılındaki düşüş, EURO kurunun bir önceki yıla göre daha az artmasına bağlı; EURO kredi kur farkı giderinin azalması kaynaklıdır. 2020 yılında ise EURO kurunun aşırı yükselmesi net finansman giderlerinin 2021 ilk yarıyılında bir önceki yılın aynı dönemine göre %14, 2020 yılı bir önceki yıla göre %35 artmasına sebep olmuştur. İzahname tarihi itibarıyla, Şirketin finansal yükümlülüklerinde, yaklaşık 61,5 milyon EURO tutarında uzun vadeli yatırım kredisi bulunmaktadır. Söz konusu kredinin, 2016 yılında anapara taksit ödemeleri başlamış olup 10 yılda 20 eşit taksitle ödenmek üzere 30 Haziran 2021 itibarıyla toplam 59.793.508 EURO anapara taksiti ödenmiştir.

BAGFAŞ'ın seçilmiş bazı önemli oranları aşağıdaki tabloda verilmiştir.

RASYOLAR	31.Ara.18	31.Ara.19	31.Ara.20	30.Haz.20	30.Haz.21
Cari Oran	0,95	1,02	1,26	1,16	1,20
Özkaynak/Aktif Toplamı	0,28	0,27	0,21	0,22	0,18
Toplam Yüklülük/Özkaynak	2,52	2,69	3,81	3,58	4,58

	31.Ara.18	31.Ara.19	31.Ara.20	30.06.2020*	30.06.2021*
Faaliyet Kar Marjı	-31,3%	9,3%	0,3%	4,3%	3,9%
Brüt Kar Marjı	6,7%	18,3%	17,1%	16,0%	22,3%
Net Kar Marjı	-30,2%	9,4%	-4,0%	1,3%	0,6%

*Yıllıklandırılmış

10.2.2. Net satışlar veya gelirlerde meydana gelen önemli değişiklikler ile bu değişikliklerin nedenlerine ilişkin açıklama:

Brüt Satış Gelirleri

Konsolide (TL)	31.12.2018	31.12.2019	2019/2018 Değişim	31.12.2020	2020/2019 Değişim	30.06.2020	30.06.2021	2021-06/2020-06 Değişim
Yurtiçi satışlar	248.757.486	555.201.340	123%	757.720.686	36%	379.702.361	412.868.436	8,73%
-Gübre satışı	194.715.214	516.514.898	165%	542.755.147	5%	358.855.069	192.786.666	-46,28%
-Asit satışı	52.825.773	34.889.478	-34%	214.845.481	516%	20.833.341	220.075.683	956,36%
-Elektrik satışı	1.037.395	3.796.964	266%	120.058	-97%	13.951	6.087	-56,37%
-Alüminyum sülfat satışı	179.104	-	-	-	-	-	-	-
Yurtdışı satışlar	108.128.626	317.018.012	193%	279.603.572	-12%	136.684.350	267.550.150	95,74%
TOPLAM	356.886.112	872.219.352	144%	1.037.324.258	19%	516.386.711	680.418.586	31,77%

Toplam Gübre Satışları

(ton)	31.12.2018	31.12.2019	31.12.2020	30.06.2020	30.06.2021
AS	37.697	87.842	159.872	95.020	18.868
CAN	116.304	513.100	544.518	292.702	268.207
DAP	40.125	49.382	27.571	23.148	5
NP(20.20.0)	17.632	92.164	41.370	34.017	-
NPK(15.15.15)	14.833	23.497	23.300	23.300	-

ZİRAAT YATIRIM
MENKUL DEĞERLER A.Ş.
Levent Mah. Gonca Sok. No: 27
(Emisyon Pasajı) Kat: 1 Beşiktaş/İST.
Büyükdere Mükellefler V.D. 998 010 4594



68

9 Kasım 2021

BAGFAŞ
bandırma gübre fabrikaları a.ş.

NPZn	4.036	8.993	107	107	-
NPKZn	3.603	610	-	-	-
NPK (12.30.12)	41.447	-	-	-	-
TOPLAM	275.677	775.588	796.738	468.294	287.080

Toplam Asit Satışları

(ton)	31.12.2018	31.12.2019	31.12.2020	30.06.2020	30.06.2021
Sülfürik Asit(%100'lük)	269.548	134.825	159.606	83.961	123.570
Fosforik Asit	-	-	46.244	2.098	22.353
Nitrik Asit	1.413	833	486	119	-
TOPLAM	270.961	135.658	206.336	86.178	145.923

Toplam Elektrik Satışları

(kWh)	31.12.2018	31.12.2019	31.12.2020	30.06.2020	30.06.2021
Elektrik Enerjisi	4.733.244	200.604	473.724	299.304	21.270

2018 yılında, AS tesisinden başlanarak fosforik asit, DAP/NPK, torbalama tesislerinde uzun süreli duruşlar yaşanmış olup yenileme ve bakım işleri gerçekleştirilmiştir. Ayrıca, nitratlı gübre tesisindeki kekleşme problemine bağlı olarak ortalama %21 kapasite ile nitratlı gübre üretimi gerçekleştirilmiştir. Bu nedenle, 2018 yılı satışları düşük kapasite üretimine bağlı olarak oldukça düşüktür. 2019 yılında nitratlı gübre tesisindeki ürün kalitesindeki iyileşme ve buna bağlı olarak kapasite kullanımının artması ile CAN satışı 2019 yılında bir önceki yıla göre 3 kat artmıştır. Asit ve torbalama tesislerindeki bakım sonrası, 2019 yılında AS ve kompoze gübrelerde de üretim tonajları tekrar artmıştır.

2020 yılında nitratlı gübre üretim ve satış tonajları önceki yıla göre artarken fosfatlı gübrelerin üretim ve satışı, tesislerin bakım onarım ihtiyaçları nedeniyle Mayıs 2020 itibariyle durdurulmuştur. Fosfatlı gübre üretimindeki bu durum nedeniyle, 2020 yılının 2. yarısında ve 2021 ilk yarıyılında nitratlı gübre ve asit satışlarına ağırlık verilmiştir. 2021 yılındaki gübre satışlarındaki azalışa rağmen asit satışlarındaki %69 artış sayesinde brüt kar marjı yaklaşık %32 artmıştır.

Nitratlı gübrelerde her ne kadar 2019 yılı tonajlarının üstünde satış gerçekleşse de sülfürik asit, nitrik asit ve CAN üretim tesislerinde, bölge enerji/ elektrik nakil hatlarındaki sorunlar nedeniyle uzun üretim duruşları yaşanmış bu da çok daha yüksek planlanan nitratlı gübre satış tonajlarının, hedeflerin altında kalmasına neden olmuştur. Bu sorunlara rağmen brüt kâr marjı düşmeden 2020 yılı net satışları önceki yıla göre %19 artmıştır.

10.2.3. İhraççının, izahnamede yer alması gereken finansal tablo dönemleri itibariyle meydana gelen faaliyetlerini doğrudan veya dolaylı olarak önemli derecede etkilemiş veya etkileyebilecek kamusal, ekonomik, finansal veya parasal politikalar hakkında bilgiler:

Tüm dünyaya yayılan Covid-19 salgınının küresel ekonomi ve sosyal hayat üzerindeki etkisi 2021 yılının ikinci çeyreğinde de devam etmiştir. Virüsün delta varyantının ortaya çıkması ile vaka sayılarında yeniden hızlı bir artış meydana gelmiştir. Bu durum

ZİRAAT YATIRIM
MENKUL DEĞERLER A.Ş.
Levent/Man: Gonca Sok. No: 22
(Etiler Pasajı) Kat: 1 Beşiktaş/İST.
Etiler/Beşiktaş Mükellefler V.D. 998 010 4594



19 Kasım 2021

BAGFAŞ
bandırma gübre fabrikaları a.ş.

aşılmanın önemine dikkat çekerken; tüm dünyada yeniden sosyal hayatta kısıtlamalara neden olmaya başlamıştır. Merkez bankalarının uygulamaya devam ettiği genişleyici para politikaları ve hükümetlerin teşvik paketleri küresel anlamda riskleri azaltmış ve toparlanma sürecini desteklemiştir. Aşılma sürecinin hızlanması ve normalleşme adımlarının atılması ile birlikte ekonomik faaliyetlerde bir miktar dengelenme görülmüştür. Salgın nedeniyle ertelenen talep, aşılma süreçlerinin devam etmesi ve uygulanan genişleyici parasal ve mali politikaların etkisiyle küresel ekonomide iyileşme beklentileri artmış, bu nedenle uluslararası emtia fiyatlarında artış meydana gelmiştir. Tüm dünyada geçici olduğu düşünülse de yüksek enflasyon rakamları görülmeye başlanmıştır.

Gübre sektöründe de uluslararası hammadde fiyatları, öncelikle doğalgaz fiyatlarına bağlı olarak oldukça artmıştır. Türkiye gübre sektörü, hammadde tedarikinde uluslararası pazara bağımlı olduğu için bu durum, 2021 yılında hem hammadde hem de mamul fiyatlarına yansımıştır.

Geçtiğimiz yıl salgın sürecinden oldukça olumsuz etkilenen ABD ekonomisi, 2021 yılının ilk çeyreğinden itibaren beklenenden daha hızlı toparlanma göstermiştir. Ertelenen talebin etkisi, aşılma programı ve teşvik paketlerinin de etkisi ile ABD ekonomisinin bu yıl ortalamaların üzerinde büyüme kaydetmesi beklenmektedir. Avrupa Merkez Bankası (ECB) salgın döneminde parasal genişlemeye devam ederken faizlerde herhangi bir değişiklik yapmamıştır. ECB, pandemi acil alım programı tutarını 1,85 trilyon Euro'da tutmasına rağmen ilerleyen süreçte programın kayda değer şekilde artacağını belirtmiştir.

Dünya genelinde aşılmanın hızlanması küresel ekonomide toparlanma sürecini desteklemektedir. Dünya ekonomisine bakıldığında hizmetler sektörü, imalat sanayiine kıyasla salgına bağlı kısıtlamalardan daha fazla etkilendiği görülmektedir. Son dönemdeki PMI verileri, hizmetler sektörünün de imalat sektöründe hâlihazırda devam eden toparlanmaya eşlik ettiğine işaret etmektedir. Bu durum, küresel ekonomide talep kompozisyonu açısından daha dengeli bir görünümü desteklemektedir. Başta salgının daha olumsuz etkilediği Euro Bölgesi olmak üzere, hizmetler PMI endekslerindeki güçlü artışlar küresel ekonominin genele yayılan bir toparlanma eğilimi sergilediğini göstermektedir.

Türkiye'de yılın ikinci çeyreğinde geçici olarak görülen yüksek vaka artışı, Hükümet yetkilileri tarafından alınan tedbirler neticesinde kısa sürede makul seviyelere indirilmiştir. Sosyal hayatın normale dönmesi ve aşılma çalışmalarının beklenenden iyi gitmesi ile birlikte iç talepte canlanma görülmeye başlanmış ve yurtiçi ekonomik faaliyet güçlü seyretmiştir.

Salgının Türkiye ekonomisi üzerindeki olumsuz etkilerini önlemek amacıyla ekonomi otoritesi tarafından alınan tedbirler üretim potansiyelini destekleyerek finansal istikrarın devamına ve toparlanma sürecine katkıda bulunmuştur. Yurt dışı ekonomilerde görülen toparlanmanın da etkisi ile PMI verilerinde iyileşme görülmüştür. Önümüzdeki dönemde de mevcut sıkı para politikası ile TL'nin güçlenmesi ve fiyat istikrarının sağlanması beklenmektedir. Dış talepte meydana gelen olumlu gelişmeler ve yaz aylarında turizm gelirlerinin artması ile beraber cari işlemler dengesinde pozitif seyir beklenmektedir.

ZİRAAT YATIRIM
MENKUL DEĞERLER A.Ş.
Levazım Mah. Gonca Sok. No: 2
(Etiler Pasajı) Kat: 1 Beşiktaş/İST.
Bicak Mükellefler V.D. 998 010 4594



70

19 Kasım 2021

bandırma gübre fabrikaları a.ş.

Türkiye’de makroekonomik görünümüne bakıldığında, milli gelir, ikinci çeyrekte baz etkilerinin de katkısıyla yıllık olarak yüzde 21,7 oranında büyüme kaydetmiştir. Baz etkileri hariç tutularak dönemlik büyüme rakamlarına bakıldığında, milli gelirin ilk çeyreğe göre yüzde 0,9 oranında arttığı görülmektedir. Dönemlik büyümeye hem iç talep hem de dış talep katkı vermiştir. Yılın ikinci çeyreğinde baz etkilerinin de katkısıyla birçok Avrupa ülkesinde yüksek büyüme oranları görülmüştür. Bu dönemde, Türkiye olarak büyüme performansı Avrupa’da birçok ülkeyi geride bırakarak Birleşik Krallık’ın ardından, en yüksek büyüme kaydeden ikinci ekonomi olmuştur.

Öncü göstergeler yurt içinde iktisadi faaliyetin üçüncü çeyrekte dış talebin de etkisiyle güçlü seyrettiğini göstermektedir. Anketlere dayalı göstergeler, hem yurt içi siparişlerde hem ihracat siparişlerinde güçlü bir yukarı yönlü harekete işaret etmektedir. Yüksek frekanslı veriler, hareketliliğin artmasıyla, salgından en çok etkilenen hizmet kalemlerinde hızlı bir toparlanma olduğunu göstermektedir. Ek olarak açılmanın etkisiyle işgücü piyasasında da toparlanma gözlenmektedir Hizmetler sektörü istihdamının salgına dair kısıtlamaların da etkisiyle daha yavaş bir toparlanma sergilemesine ve halen salgın öncesi düzeyinin hafifçe altında olmasına karşın, sanayi ve inşaat sektörlerindeki istihdam artışı ile tarım dışı istihdam salgın öncesi düzeylerini aşmış durumdadır.

Açılma ve ekonomik normalleşme sürecinde dünyada enerji ve hizmet fiyatlarında belirgin artışlar görülmektedir. Küresel merkez bankaları, enerji ve salgın kaynaklı bazı sektörlerdeki yüksek oranlı fiyat artışlarının, talep kompozisyonundaki normalleşme, arz kısıtlarının hafiflemesi ve baz etkilerinin devreden çıkmasıyla birlikte geçici olacağını değerlendirmektedir. Bu unsurların, önümüzdeki dönemde ülkemizde de enflasyonu düşürücü yönde etki etmesi beklenmektedir. Önümüzdeki dönemde de makro göstergelerdeki iyileşme devam ettikçe, cari işlemler ve enflasyon görünümünün iyileşmesiyle risk primi düştükçe ve oynaklık azaldıkça, kredi kanalının etkin bir şekilde çalışarak yatırım iştahına ilişkin olumlu görünüme istikrar kazandıracağı düşünülmektedir.

Temmuz 2012 tarihinde Şirket, Türkiye’nin ilk granül stabilize amonyum nitrat/granül kalsiyum amonyum nitrat “CAN/AN” kimyevi gübre kompleksi yatırımı için AKA Ausfuhrkredit-Gesellschaft m.b.H.’dan (Federal Almanya’dan) 140.750.000 Euro’luk yatırım kredisi kullanmıştır. Söz konusu kredi, yatırım işletmeye alınıncaya kadar (takriben 34 ay) geri ödemesiz, takip eden 10 yılda 20 eşit taksit ve %3,02 sabit yıllık faizle kullanılmıştır.

CAN/AN kimyevi gübre kompleksinin kurulumu 2015 yılı Ağustos ayında tamamlanmış bu tarihten itibaren ilgili borçlanma maliyetleri, ilgili muhasebe politikaları gereğince, kar/zarar hesaplarında takip edilmeye başlanmıştır.

Şirket’in söz konusu Euro kredi yükümlülüğüne bağlı olarak, 2015 ve takip eden yıllarda Türk Lirası’nın hızlanan değer kaybı nedeniyle, her yıl artan yurt dışı kredi kur farkı giderleri Şirket faaliyet karını gölgede bırakmıştır.

Bu kapsamda önümüzdeki dönemlerde beklenen fiyat istikrarı ve TL’nin güçlenmesi ile kur farkı giderlerinin düşmesi ve Şirket karlılığının yükselmesi beklenmektedir.

ZİRAAT YATIRIM
MENKUL DEĞERLER A.Ş.
Levent Mh. Gonca Sok. No: 72
(Emisyon Saja) Kat: 1 Beşiktaş/İST.
Büyükdere Mükellefler V.D. 998 010 4594



19 Kasım 2021

bandırma gübre fabrikaları a.ş.

Yararlanılan kaynaklar:

https://www.tcmb.gov.tr/wps/wcm/connect/tr/tcmb+tr/main+menu/duyurular/baskanin+konusmalari/2021/konusmab08_09_2021

<https://www.tcmb.gov.tr/wps/wcm/connect/tr/tcmb+tr/main+menu/yayinlar/raporlar/enflasyon+raporu/2021/enflasyon+raporu+2021+-+iv>

https://www.tcmb.gov.tr/wps/wcm/connect/tr/tcmb+tr/main+menu/duyurular/baskanin+konusmalari/2021/konusmab28_10_2021

10.3. İhraççının borçluluk durumu

BORÇLULUK DURUMU (TL)	31.12.2018	31.12.2019	31.12.2020	30.06.2021
Kısa Vadeli Yükümlülükler	248.402.670	454.194.253	538.250.192	869.301.112
Garantili	0	0	0	0
Teminatl	0	0	0	0
Garantisiz/Teminatsız	248.402.670	454.194.253	538.250.192	869.301.112
Uzun Vadeli Yükümlülükler (uzun vadeli borçların kısa vadeli kısımları hariç)	666.221.236	743.062.286	978.482.086	1.010.277.261
Garantili	0	0	0	0
Teminatl	0	0	0	0
Garantisiz/Teminatsız	666.221.236	743.062.286	978.482.086	1.010.277.261
Kısa ve Uzun Vadeli Yükümlülükler Toplamı	914.623.906	1.197.256.539	1.516.732.278	1.879.578.373
Özkaynaklar	363.016.146	444.907.701	398.297.090	410.771.553
Çıkarılmış Sermaye	45.000.000	45.000.000	45.000.000	45.000.000
Yasal Yedekler	17.410.543	17.410.543	17.410.543	17.410.543
Diğer Yedekler	0	0	0	0
TOPLAM KAYNAKLAR	1.277.640.052	1.642.164.240	1.915.029.368	2.290.349.926
NET BORÇLULUK DURUMU (TL)	31.12.2018	31.12.2019	31.12.2020	30.06.2021
A.Nakit	0	0	0	0
B.Nakit Benzerleri	28.996.068	189.455.911	410.684.087	545.620.741
C.Alım Satım Amaçlı Finansal Varlıklar	0	0	0	0
D.Likidite (A+B+C)	28.996.068	189.455.911	410.684.087	545.620.741
E.Kısa Vadeli Finansal Alacaklar	0	0	0	0
F.Kısa Vadeli Banka Kredileri	11.064.987	37.454.639	30.706.634	35.562.706
G.Uzun Vadeli Banka Kredilerinin Kısa Vadeli Kısım	86.119.209	126.811.521	190.944.557	231.584.364
H.Diğer Kısa Vadeli Finansal Borçlar	0	3.031.573	3.287.478	3.394.649

ZİRAAT YATIRIM
MENKUL DEĞERLER A.Ş.
Levent Mh. Gonca Sok. No: 22
(Emlak Pasajı) Kat: 1 Beşiktaş/İT
Büyükdere Cukellefler V.D. 998 010 4594



19 Kasım 2021

bandırma gübre fabrikaları a.ş.

I.Kısa Vadeli Finansal Borçlar (F+G+H)	97.184.196	167.297.733	224.938.669	270.541.719
J.Kısa Vadeli Net Finansal Borçluluk (I-E-D)	68.188.128	-22.158.178	-185.745.418	-275.079.022
K.Uzun Vadeli Banka Kredileri	509.110.135	503.468.564	634.178.993	609.325.636
L.Tahviller	0	0	0	0
M.Diğer Uzun Vadeli Finansal Borçlar	0	59.356.379	57.449.431	56.495.956
N.Uzun Vadeli Finansal Borçluluk (K+L+M)	509.110.135	562.824.943	691.628.424	665.821.592
O.Net Finansal Borçluluk (J+N)	577.298.263	540.666.765	505.883.006	390.742.570

İzahname tarihi itibarıyla ihraççının borçluluk durumunda önemli bir değişiklik bulunmamaktadır.

11. İHRAÇÇININ FON KAYNAKLARI

11.1. İşletme sermayesi beyanı:

Grubun konsolide finansal tablolarına göre net işletme sermayesi tutarlarına aşağıda yer verilmektedir.

	Bağımsız denetimden geçmiş (bireysel)	Bağımsız denetimden geçmiş (konsolide)	2019/2018 Değişim	Bağımsız denetimden geçmiş (konsolide)	2020/2019 Değişim	Sınırlı Bağımsız denetimden geçmiş (konsolide)	2021-06/2020 Değişim
(TL)	31.Ara.18	31.Ara.19		31.Ara.20		30.Haz.21	
Dönen varlıklar	236.109.566	463.566.311	96%	678.944.546	46%	1.042.469.882	54%
Kısa vadeli yükümlülükler	248.402.670	454.194.253	83%	538.250.192	19%	869.301.112	62%
Net İşletme Sermayesi	(12.293.104)	9.372.058	-176%	140.694.354	1401%	173.168.770	23%

Şirket'in net işletme sermayesi yukarıdaki tabloda yıllar itibarıyla verilmiştir. Şirket'in işletme sermayesi açığı bulunmamakta olup; en az 12 aylık bir dönem için yeterli işletme sermayesine sahiptir. Bu doğrultuda işletmenin vadesi gelen yükümlülüklerini yerine getirememesi riski bulunmamaktadır.

12. EĞİLİM BİLGİLERİ

12.1. Üretim, satış, stoklar, maliyetler ve satış fiyatlarında görülen önemli en son eğilimler hakkında bilgi:

Tüm dünyaya yayılan Covid-19 salgınının küresel ekonomi üzerindeki etkisi 2021 yılının ikinci yarısında da devam etmektedir. Açılma ve ekonomik normalleşme sürecinde dünyada gübre hammadde olan madenlerin, enerji ve enerjiye bağlı sektörlerin fiyatlarında belirgin artışlar görülmektedir. Her ne kadar küresel merkez

ZİRAAT YATIRIM
MENKUL DEĞERLER A.Ş.
Levent Mah. Gonca Sok. No: 22
Mlak Pasajı Kat: 1 Beşiktaş/İST.
Büyük Mükellefler V.D. 998 010 4594



19 Kasım 2021

bandırma gübre fabrikaları a.ş.

bankaları, salgın kaynaklı bazı sektörlerdeki yüksek oranlı fiyat artışlarının, geçici olacağını değerlendirse de 2021 yılı 3.çeyreğinde de dünyada ve Türkiye’de hammadde ve gübre fiyatlarının yukarı yönlü hareketi devam etmektedir. Uluslararası hammadde fiyatları, öncelikle doğalgaz fiyatlarına bağlı olarak oldukça artmıştır. Türkiye gübre sektörü, hammadde tedarikinde uluslararası pazara bağımlı olduğu için bu durum, 2021 yılı 2.çeyrektekenden itibaren hem hammadde hem de mamul fiyatlarına yansımıştır.

12.2. İhraççının beklentilerini önemli ölçüde etkileyebilecek eğilimler, belirsizlikler, talepler, taahhütler veya olaylar hakkında bilgiler:

Yukarıdaki madde de belirtildiği üzere, dünyada ve Türkiye’de gübre fiyatları yukarı yönlü hareket etmektedir. Türkiye’de gelecek yıl Gübre üretiminde ek üretim beklenmemekle birlikte, yeni gübre üretim tesisi yatırımlarının gerçekleşmesi öngörülmektedir. Söz konusu beklentiler Türkiye’nin üretim hacmini önemli oranda arttıracaktır. Bu yatırımlar ithal edilen gübre ürünlerinde önemli bir azalmaya neden olacak ve Türkiye gübre sektörüne pozitif bir etki sağlayacaktır.

Türkiye’nin yakın çevresinde bulunan ve dünyanın en büyük fosfat yataklarına sahip ülkesi olan Fas, fosfatlı gübrelerde ağırlığını giderek daha da arttırmaktadır. Bir diğer önemli ülke olan Suudi Arabistan ise petrolden elde ettiği kükürtle gelen pozitif dalgayı fosfat yataklarını iyileştirmede kullandığı için yine fosfatlı gübre üretim ana merkezi haline dönüşmüş durumdadır.

Hem Türkiye’de hem de dünyanın birçok ülkesinde gübre fiyatlarına ilişkin rahatlama olabileceği varsayılmaktaydı. Ancak, pandemi nedeniyle gıda güvenliği konusu ön plana çıkarak dünyadaki fiyatlar beklentinin ötesinde yukarıya yönlü hareket etmeye devam etmiştir.

13. KAR TAHMİNLERİ VE BEKLENTİLERİ

13.1. İhraççının kar beklentileri ile içinde bulunulan ya da takip eden hesap dönemlerine ilişkin kar tahminleri:

Yoktur.

13.2. İhraççının kar tahminleri ve beklentilerine esas teşkil eden varsayımlar:

Yoktur.

13.3. Kar tahmin ve beklentilerine ilişkin bağımsız güvence raporu:

Yoktur.

13.4. Kar tahmini veya beklentilerinin, geçmiş finansal bilgilerle karşılaştırılabilecek şekilde hazırlandığına ilişkin açıklama:

Yoktur.

13.5. Daha önce yapılmış kar tahminleri ile bu tahminlerin işbu izahname tarihi itibarıyla hala doğru olup olmadığı hakkında bilgi:

Yoktur.

ZİRAAT YATIRIM
MENKUL DEĞERLER A.Ş.
Levent Mah. Çoğunç Sok. No: 22
(Etiler Pasajı) Kat: 1 Beşiktaş/İST.
Etiler Mah. Mükellefler V.D. 998 016 4594



74

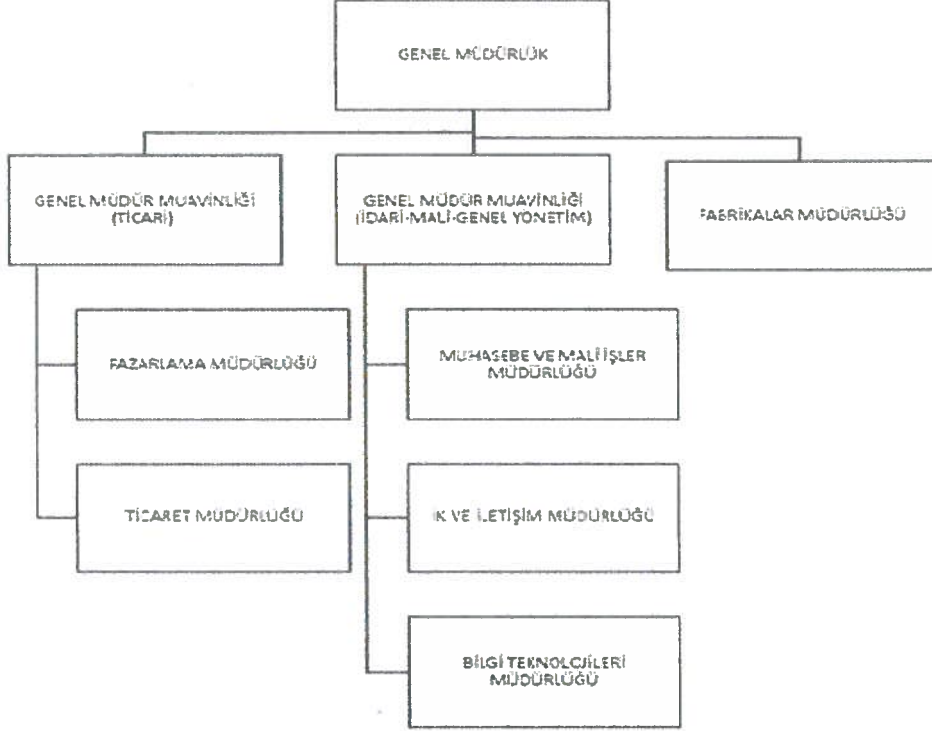
19 Kasım 2021

BAGTAS
bandırma gübre fabrikaları a.ş.

14. İDARİ YAPI, YÖNETİM ORGANLARI VE ÜST DÜZEY YÖNETİCİLER

14.1. İhraçının genel organizasyon şeması:

BAGFAŞ'ın genel organizasyon şeması aşağıda sunulmaktadır:



14.2. İdari yapı:

14.2.1. İhraçının yönetim kurulu üyeleri hakkında bilgi:

Adı Soyadı	Görevi	İş Adresi	Son 5 Yılda İhraçıda Üstlendiği Görevler	Görev Süresi / Kalan Görev Süresi	Sermaye Payı	
					(TL)	(%)
Yahya Kemal GENÇER	Yönetim Kurulu Başkanı, Murahhas Aza ve Genel Müdür	Kılıçlı Paşa Mah.Susam Sk. No:22 Beyoğlu İstanbul	Yönetim Kurulu Başkanı	3 yıl / 3 yıl	198.413,90	0,004409198

ZİRAAT YATIRIM
MENKUL DEĞERLER A.Ş.
Nevent Mah. Gonca Sok. No:22
(Etiler Paşajı) Kat: 1 Beşiktaş/İST.
Bilgi Mükellefler V.D. 998 010 4594



75

BAGFAŞ
bandırma gübre fabrikaları a.ş.

Süleyman BODUR	Yönetim Kurulu Başkan Vekili	Kılıçali Paşa Mah.Susam Sk. No:22 Beyoğlu İstanbul	Yönetim Kurulu Üyesi	3 yıl / 3 yıl	-	-
İpek Seviye GENÇER	Yönetim Kurulu Üyesi ve Genel Müdür Yardımcısı (İdari ve Hukuki İşler)	Kılıçali Paşa Mah.Susam Sk. No:22 Beyoğlu İstanbul	Yönetim Kurulu Üyesi	3 yıl / 3 yıl	-	-
Hayrullah Nur AKSU	Yönetim Kurulu Üyesi	Kılıçali Paşa Mah.Susam Sk. No:22 Beyoğlu İstanbul	Yönetim Kurulu Üyesi	3 yıl / 3 yıl	-	-
Mustafa İLGEN	Yönetim Kurulu Üyesi	Kılıçali Paşa Mah.Susam Sk. No:22 Beyoğlu İstanbul	Yönetim Kurulu Üyesi	3 yıl / 3 yıl	-	-
Erdal DUMANLI	Bağımsız Yönetim Kurulu Üyesi	Kılıçali Paşa Mah.Susam Sk. No:22 Beyoğlu İstanbul	Yönetim Kurulu Üyesi	3 yıl / 3 yıl	-	-
Ahmet Sırrı YIRCALI	Bağımsız Yönetim Kurulu Üyesi	Kılıçali Paşa Mah.Susam Sk. No:22 Beyoğlu İstanbul	Yönetim Kurulu Üyesi	3 yıl / 3 yıl	-	-

Adı Soyadı	Yönetim Kurulu üyelerinin ihraççı dışında yürüttükleri görevler
Yahya Kemal GENÇER	Yoktur.
Süleyman BODUR	Kale İda Sağlık ve Turizm Hizmetleri A.Ş. Yönetim Kurulu Başkanı, H.İbrahim Bodur Holding A.Ş., Kale Holding A.Ş., Kaleseramik, Çanakkale Kalebodur Seramik Sanayi A.Ş. ve Bodur Menkul İş Geliştirme Sanayi ve Ticaret A.Ş. Yönetim Kurulu Üyesi
İpek Seviye GENÇER	-
Hayrullah Nur AKSU	-
Mustafa İLGEN	Marmarabirlik Yönetim Kurulu Üyesi
Erdal DUMANLI	Erem Sigorta Limited Şirketi Ortağı
Ahmet Sırrı YIRCALI	Balıkesir Dokuma A.Ş ve Yersa A.Ş Yönetim Kurulu Bşk., Yırcalı Holding A.Ş, Best A.Ş, Best Elektrik Taahhüt ve Ticaret A.Ş, Mortaş Enerji A.Ş, Balyem A.Ş, Karesi Enerji A.Ş, Akhisar Enerji A.Ş, BALPAŞ - Balıkesir Pamukçu Termal Turizm ve Ticaret A.Ş. Yön.Kr.Bşk.Yard., Egenda Enerji A.Ş ve Karlıtepe A.Ş Yönetim Kurulu Üyesi

ZİRAAT YATIRIM
MENKUL DEĞERLER A.Ş.

Levent Mah. Gonca Sok. No: 22
Emek Pasajı Kat: 1 Beşiktaş/İST.
Tic. Sic. No: 270900 / Mükellefler V.D. 998 010 459



bandırma gübre fabrikaları a.ş.

19 Kasım 2021

14.2.2. Yönetimde söz sahibi olan personel hakkında bilgi:

Adı Soyadı	Görevi	İş Adresi	Son 5 Yılda İhraççıda Üstlendiği Görevler	Sermaye Payı	
				(TL)	(%)
Yahya Kemal GENÇER	Yönetim Kurulu Başkanı, Murahhas Üye ve Genel Müdür	Kılıçlı Paşa Mah.Susam Sk. No:22 Beyoğlu İstanbul	Yönetim Kurulu Başkanı, Murahhas Üye ve Genel Müdür	198.413,90	0,004409
Süleyman BODUR	Yönetim Kurulu Başkan Vekili	Kılıçlı Paşa Mah.Susam Sk. No:22 Beyoğlu İstanbul	Yönetim Kurulu Başkan Vekili	-	-
İpek Seviye GENÇER	Yönetim Kurulu Üyesi ve Genel Müdür Yardımcısı (İdari ve Hukuki İşler)	Kılıçlı Paşa Mah.Susam Sk. No:22 Beyoğlu İstanbul	Yönetim Kurulu Üyesi	-	-
Hayrullah Nur AKSU	Yönetim Kurulu Üyesi	Kılıçlı Paşa Mah.Susam Sk. No:22 Beyoğlu İstanbul	Yönetim Kurulu Üyesi	-	-
Mustafa İLGEN	Yönetim Kurulu Üyesi	Kılıçlı Paşa Mah.Susam Sk. No:22 Beyoğlu İstanbul	Yönetim Kurulu Üyesi	-	-
Erdal DUMANLI	Yönetim Kurulu Üyesi	Kılıçlı Paşa Mah.Susam Sk. No:22 Beyoğlu İstanbul	Yönetim Kurulu Üyesi	-	-
Ahmet Sırrı YIRCALI	Yönetim Kurulu Üyesi	Kılıçlı Paşa Mah.Susam Sk. No:22 Beyoğlu İstanbul	Yönetim Kurulu Üyesi	-	-
İstek ERTEN SARIBAYIR	Muhasebe ve Mali İşler Müdürü	Kılıçlı Paşa Mah.Susam Sk. No:22 Beyoğlu İstanbul	Muhasebe ve Mali İşler Müdürü	-	-
Kürşat GÖNENÇ	İç Anadolu Bölge Müdürü	Kılıçlı Paşa Mah.Susam Sk. No:22 Beyoğlu İstanbul	İç Anadolu Bölge Müdürü	-	-

ZİRAAT YATIRIM
MENKUL DEĞERLER A.Ş.
 Levent Mah. Gonca Sok. No: 22
 Emlak Pasajı Kat: 1 Beşiktaş/İST.
 Tük. Mükellefler V.D. 996 010 4694



77

bandırma gübre fabrikaları a.ş.

19 Kasım 2021

Özlem KAYMAZ BAŞKENT	Pazarlama Müdür Muavini	Kılıçalı Paşa Mah.Susam Sk. No:22 Beyoğlu İstanbul	Pazarlama Müdür Muavini	-	-
Hasan TOZUN	Avukat	Yalı Mah. Hürriyet Cad. No:6 Erdek Balıkesir	Avukat	-	-

14.2.3. İhraççı son 5 yıl içerisinde kurulmuş ise ihraççının kurucuları hakkında bilgi:

Yoktur.

14.2.4. İhraççının mevcut yönetim kurulu üyeleri ve yönetimde söz sahibi olan personel ile ihraççı son 5 yıl içerisinde kurulmuş ise kurucuların birbiriyle akrabalık ilişkileri hakkında bilgi:

Şirket'in mevcut yönetim kurulu üyelerinden İpek Seviye GENÇER, Yönetim Kurulu Başkanı Yahya Kemal GENÇER'in kızıdır.

14.3. İhraççının yönetim kurulu üyeleri ile yönetimde söz sahibi olan personelin yönetim ve uzmanlık deneyimleri hakkında bilgi:

Yahya Kemal GENÇER

11.03.1954 tarihinde doğdu. İlkokulu Bandırma'da, ortaokulu İstanbul Haydarpaşa Lisesi orta kısmında, liseyi Kabataş Erkek Lisesinde okudu ve 1971 yılında mezun oldu. O yıl Kuzey Atlantik Antlaşması Derneğinin liselerarası kompozisyon yarışmasını kazanarak Nato'nun davetlisi olarak 3 ay süre ile Belçika'ya davet edildi. Aynı yılsonunda Federal Almanya'ya geçerek Goethe Enstitüsünde Almanca kurslarına başladı. 1973 yılı Nisan döneminde Berlin Teknik Üniversitesi Kimya Fakültesine kaydoldu. Ön diploma (Mühendislik) sınavlarına kadar tahsiline devam ederek, daha sonra Aşağı Saksonya'da Clausthal Teknik Üniversitesine nakil yaparak 1980 yılında mezun oldu. Aynı Üniversitenin "Cevher Hazırlama Fakültesi Kimyasal Metodlar ve Flütasyon" Kürsüsünde Türkiye Fosfatlarının flotasyon yolu ile zenginleştirilmesi konulu ihtisas tezini verdi.

Halen BAGFAŞ Bandırma Gübre Fabrikaları A.Ş.'deki Yönetim Kurulu Başkan'lığı, Murahhas Aza'lık ve Genel Müdür'lük görevlerinin yanı sıra, BAGASAN BAGFAŞ Ambalaj Sanayii A.Ş. ile BADETAŞ Bandırma Deniz Taşımacılığı A.Ş. şirketlerinin Yönetim Kurulu Üye'sidir. Evli ve üç çocuk babasıdır.

Süleyman BODUR

1935 yılında Çanakkale'de doğdu. Justus Liebig Üniversitesi-Almanya Tarım İşletmeciliği tahsili, İşletme Enstitüsü'nde İşletme Doktorası ve Gelişmekte olan Ülkelere Yardım Enstitüsü'nde çalışma yapmıştır. Askerlik görevi bitiminde Türkiye'de kalarak bazı Seramik, Gıda, Plastik, Suni Gübre Sektörlerindeki değişik Firmalarda; Kuruluş, Yatırım, İşletme, Pazarlama çalışmalarında ve bu İşletmelerde görevler üstlenmiştir. Halen Kaleseramik, Çanakkale Kalebodur Seramik Sanayi A.Ş., Kale Holding A.Ş., H. İbrahim Bodur Holding A.Ş., Kale İda Sağlık ve Turizm Hizmetleri

ZİRAAT YATIRIM
MENKUL DEĞERLER A.Ş.
Etiler Mah. Çınca Sok. No: 22
Beşiktaş (Etiler Pasajı) Kat: 7 Beşiktaş/İST.
Tic. Sic. No: 270220/0104594
Tic. Sic. No: 270220/0104594



78

BAGFAŞ
bandırma gübre fabrikaları a.ş.

19 Kasım 2021

A.Ş., Bodur Menkul İş Geliştirme Sanayi ve Ticaret A.Ş. ve Bodur Proje Geliştirme Gayrimenkul İnşaat Sanayi ve Ticaret A.Ş.'de Yönetim Kurulu Üyeliklerine devam etmektedir.

İpek Seviye GENCER

30.11.1984 İstanbul doğumlu İpek Seviye Gençer, 2003 yılında Notre Dame de Sion Fransız Lisesi'ni bitirdikten sonra Lisans eğitimine İngiltere'de devam etti. University of Westminster'da hukuk bölümünden 2007 yılında mezun oldu. Aynı okulda Yüksek Lisansını Kurumsal Finansman Hukuku dalında 2008 yılında tamamladı.

2009-2012 yılları arasında Pekin & Pekin ve ASC Avukatlık Ortaklığı hukuk bürolarının danışmanlık departmanlarında görev aldı. 2018 yılından itibaren Bandırma Gübre Fabrikaları A.Ş. 'de Yönetim Kurulu Üyesi olarak görev almakta olup ilaveten 2021 Haziran ayından itibaren Genel Müdür Yardımcısı (İdari ve Hukuki İşler) olarak görev almaktadır.

Erdal DUMANLI

1942 yılında Adana'da doğdu. Tarsus Amerikan Koleji Ortaokulu'nun ardından eğitimine Kabataş Erkek Lisesi'nde devam etti. Marmara Üniversitesi Sultanahmet İktisadi ve Ticari İlimler Akademisi Dış Ticaret ve Pazarlama Bölümü'nü bitiren Erdal Dumanlı, iş hayatına 1967 yılında Koç Holding Ford Grubunda başladı. 1980 yılında Koç Grubu'nun Almanya-Frankfurt şehrinde kurduğu dış ticaret şirketi olan Temel GmbH Genel Müdürlüğüne atanan Erdal Dumanlı, 1983 yılında Günsu A.Ş.'nin de yönetimine geçti. 10 yıl süresince her iki Şirketin Genel Müdürü ve Yönetim Kurulu Üyesi olarak görev yapan Erdal Dumanlı, bu sürenin ardından Tofaş bayisi olarak kendi işini kurmayı seçti. Uzun yıllar Tofaş bayiliğini sürdüren Erdal Dumanlı, aktif iş hayatını sonlandırmıştır.

Kabataş Erkek Lisesi Eğitim Vakfı Kurucu Mütevelliliği, Kabataşlılar Derneği Kurucu Başkanlığı, BJK'lı Kabataşlılar Derneği Kurucu Başkanlığı, Kabataş Erkek Lisesi Eğitim Vakfı Başkanlığı, BJK-Kabataş Eğitim Vakfı Kurucu Mütevelliliği ve Kemer Country, Kemer A.Ş. Yönetim Kurulu Başkanlığı yapan Erdal Dumanlı, Anavatan Partisi'nde iki dönem İstanbul İl 2. Başkanlığı ve Genel Başkan'ın medyadan sorumlu danışmanlığı görevlerini de yürütmüştür.

Ahmet Sırrı YIRCALI

1975 İstanbul doğumlu Ahmet Sırrı Yırcalı 1994 yılında Robert College İstanbul'dan mezun olarak 1994 -1999 yıllarında Bryant University, A.B.D. İş İdaresi Fakültesi ve Siyasal Bilimler Fakültesinde eğitimini tamamlamıştır.

Balıkesir Sanayi Odası, TOBB Balıkesir İl Genç Girişimciler Kurulu, EGİFED (Ege Genç İş adamları Federasyonu), Balıkesir Genç İş adamları Derneği, TÜGİK Türkiye Genç İş adamları Konfederasyonu gibi kuruluşlarda yönetim kurulu seviyesinde görevler almıştır. Halen YIRCALI Holding A.Ş., BEST A.Ş., BEST Elektrik Taahhüt ve Ticaret A.Ş., Mortaş Enerji A.Ş., Balıkesir Dokuma A.Ş., Balyem A.Ş., Yersa A.Ş., Karesi Enerji A.Ş., Akhisar Enerji A.Ş., Egenda Enerji A.Ş., Gönen HES A.Ş., DEİK (Dış Ekonomik İlişkiler Kurulu) Türkiye – Afganistan ve Türkiye Lübnan İş Konseyleri'nde yönetim kurulu seviyesinde görev yürütmektedir.

ZİRAAT YATIRIM
MENKUL DEĞERLER A.Ş.
Levent Mah. Conca Sok. No: 22
Etiler (Etiler Pasajı) Kat: 1 Beşiktaş/İST.
Tic. Sic. No: 270900
Mükellefler V.D. 998 010 4594



bandırma gübre fabrikaları a.ş.

19 Kasım 2021

Hayrullah Nur AKSU

1954 doğumlu Hayrullah Nur Aksu Ankara Devlet Mühendislik Mimarlık Akademisi Kimya Mühendisliği bölümünden 1976 yılında mezun olmuştur. 1975-1976 Kara Yolları Genel Müdürlüğü Kimya Laboratuvarında, 1976-1977 Sanayi ve Ticaret Bakanlığında, 1979-1985 Ereğli Demir ve Çelik Fabrikalarında, 1985-1986 T.C Turizm Bankasında, 1986-1990 Başbakanlık Çevre Genel Müdürlüğünde, 1990-2000 Petrol Ofisinde, 2001 sonrasında ise Enerji ve Tabii Kaynaklar Bakanlığında çeşitli kademelerde çalışmış ve buradan emekli olmuştur. 2003-2004 MOIL Akaryakıt Dağıtımında, 2005-2008 Akpet Akaryakıt Dağıtımında, 2009-2011 Delta Petrol Ürünlerinde çalışmıştır. Ayrıca 2009-2018 yıllarında BAGFAŞ'ta Yönetim Kurulu üyesi, 2011-2016 yıllarında Arıkanlı Holding'te müteveli heyet üyesi olarak görev almıştır.

Mustafa İLGEN

28 Ocak 1955 doğumludur. 1975 yılında Bandırma Endüstri Meslek Lisesinden mezun olmuştur. 1980 ve 2003 yılları arasında Erdek Belediyesinde çalışmış ve bu kurumdan emekli olmuştur. 2011 ve 2014 yılları arasında Erdek Zeytin Kooperatifinde Yönetim Kurulu Üyesi olarak görev alan Mustafa İlgen 2014 ve 2018 yılları arasında bir dönem Marmarabirlik Yönetim Kurulu Üyeliği yapmıştır. 2019 yılında ikinci dönem olarak tekrar geldiği Marmarabirlik Yönetim Kurulu Üyeliğini halen sürdürmektedir.

İstek ERTEN SARIBAYIR

1980 yılı Antalya doğumlu İstek Erten Sarıbayır 1999 yılında Antalya Anadolu Lisesi eğitimini tamamladıktan sonra İstanbul Bilgi Üniversitesi Uluslararası Finans Bölümünde lisans eğitimini alarak 2004 yılında mezun olmuştur. Borsa İstanbul stajının ardından aynı zamanda Serbest Muhasebeci ve Mali Müşavir olan İstek Erten Sarıbayır, Deloitte Touche Tohmatsu Limited (2004-2008), Tekfen Emlak Geliştirme Grubu (2008-2012), Tekfen Holding Tarımsal Sanayi Grubu (2012-2015) gibi güçlü firmalarda bağımsız denetim, bütçe raporlama ve mali kontrol alanlarında çeşitli görevlerde yer almıştır. Şirketimiz Bandırma Gübre Fabrikaları A.Ş 'de 16.02.2015 tarihinde Muhasebe ve Mali İşler Müdür Yardımcısı olarak başlamış olduğunu görevini 2017 yılı itibariyle Muhasebe ve Mali İşler Müdürü olarak sürdürmektedir.

Özlem KAYMAZ BAŞKENT

1972 yılında Balıkesir'de doğan Özlem Kaymaz Başkent, Ortaokul eğitimini Balıkesir/Bandırma Atatürk Ortaokulunda, Lise eğitimini Balıkesir/Bandırma Şehit Mehmet Gönenç Lisesinde tamamlamıştır. 1991 yılında 9 Eylül Üniversitesi İktisadi İdari Bilimler Fakültesi, İktisat Bölümünde eğitimine devam edip, 1995 yılın da mezun olmuş ve aynı yıl İzmir'de Serbest Muhasebe Mali Müşavirlik stajına başlamış ve 1997 yılında SMMM'lik unvanını almıştır. 1997 yılında BAGFAŞ Bandırma Gübre Fabrikaları A.Ş. muhasebe bölümünde çalışmaya başlamış, 2000 yılında BAGFAŞ Bandırma Gübre Fabrikaları A.Ş. satış pazarlama bölümüne geçmiş ve halen görevine, Satış Pazarlama Müdür Yardımcısı olarak devam etmektedir.

Kürşat GÖNENC

1966 yılında Kayseri'de doğan Kürşat Gönenç, ortaokul ve lise eğitimini Ankara Bahçelievler Deneme Lisesi'nde tamamlamıştır. 1988 yılında Ankara Üniversitesi Ziraat Fakültesi Toprak Bölümü'nden Ziraat Mühendisi olarak mezun olmuştur. Askerlik hizmetinden sonra 1990 yılında Gübretaş Gübre Fabrikaları T.A.Ş'nin satış ve pazarlama müdürlüğü bünyesinde pazarlama uzmanı olarak iş hayatına başlamış, en son aynı şirkette İç Anadolu Bölge Müdürü olarak görev yapmıştır. 2000 yılında Gübretaş

ZİRAAT YATIRIM
MENKUL DEĞERLER A.Ş.
Levent Mah. Beşik Sok. No: 22
(Arma Pasajı) Kat: 1 Beşiktaş/İST.
Etilik Mükellefler V.D. 906 (Tic. 4594)



80

19 Kasım 2021

BAGFAŞ
bandırma gübre fabrikaları a.ş.

Gübre Fabrikaları T.A.Ş'den ayrılmış ve Ekim 2000'den itibaren BAGFAŞ Bandırma Gübre Fabrikaları A.Ş'de İç Anadolu Bölge Müdürü olarak çalışmaya başlamıştır ve halen aynı görevini sürdürmektedir.

Hale COŞKUN (DÜZGÜN)

1984 yılında Mersin'de doğan Hale Coşkun 2007 yılı Orta Doğu Teknik Üniversitesi (ODTÜ) Kimya Mühendisliği bölümü mezunu olup Mersin Üniversitesi Çevre Mühendisi branşında yüksek lisans yapmıştır. 15 yıllık tecrübesinde tamamen Ağır Kimya Sanayi üzerine çalışmış olup üretim, bakım, satın alma, araştırma, planlama ve bütçeleme faaliyetlerinin bilfiil koordinasyonunda ve yönetilmesinde çeşitli kademelerde (Mühendis, Üst Düzey Yönetici, Danışman vs olarak) görevde bulunmuş ve hala asit, gübre, maden faaliyetlerine dair projelerde mühendislik çözümleri ve geliştirmesinde yer almaktadır.

Özgür Fırat CERTEL

1980 yılında İstanbul'da doğan Özgür Fırat Certel Abant İzzet Baysal Üniversitesi, İktisadi ve İdari Bilimler Fakültesi, İktisat Bölümünden 2003 yılında mezun olmuştur. Profesyonel iş hayatına 2004-2006 yılları arasında Beşiktaş Futbol Yatırımları San. ve Tic. A.Ş'ye bağlı Beşiktaş Sigorta Ara. Hiz. A.Ş 'de başlamıştır. Devamında 2006-2011 Yapı ve Kredi Bankası A.Ş'de, 2011-2012 Ataonline Menkul Kıymetler A.Ş'de, 2012-2014 TGS Dış Ticaret A.Ş'de, 2014-2019 Yataş Yatak ve Yorgan San. Tic. A.Ş'de, 2019 Sinpaş GYO A.Ş'de çalışmıştır. 2019 yılında BAGFAŞ'ta Yatırımcı İlişkileri Yöneticiliği görevine başlayan CERTEL son 10 yıldır yatırımcı ilişkileri alanında müdür/yönetici olarak çalışmaktadır. Evli ve 2 çocuk babasıdır.

14.4. Yönetim kurulu üyeleri ile yönetimde söz sahibi olan personelin son durum da dahil olmak üzere son beş yılda, yönetim ve denetim kurullarında bulunduğu veya ortağı olduğu bütün şirketlerin unvanları, bu şirketlerdeki sermaye payları ve bu yönetim ve denetim kurullarındaki üyeliğinin veya ortaklığının halen devam edip etmediğine dair bilgi:

Adı Soyadı	Görevi	Son 5 Yılda İhraççı Dışında Üstlendiği Görevler	İhraççı Dışında Devam Eden Görevleri	Ortağı Olduğu Şirketler	Sermaye Payı	
					(TL)	(%)
Y. Kemal GENÇER	Yönetim Kurulu Başkanı, Murahhas Aza ve Genel Müdür	-	-		198.413,90	0,004409198

ZİRAAT YATIRIM
MENKUL DEĞERLER A.Ş.
Levent Mah. Gonca Sok. No: 22
(Emlak Pasajı) Kat: 1 Beşiktaş/İST.
Etiler/Beşiktaş/İST. T.C. M.D. 998 610 4594



81

19 Kasım 2021

BAGFAŞ
bandırma gübre fabrikaları a.ş.

Süleyman BODUR	Yönetim Kurulu Başkan Vekili	Kale İda Sağlık ve Turizm Hizmetleri A.Ş. Yönetim Kurulu Başkanı, H.İbrahim Bodur Holding A.Ş., Kale Holding A.Ş., Kaleseramik, Çanakkale Kalebodur Seramik Sanayi A.Ş. ve Bodur Menkul İş Geliştirme Sanayi ve Ticaret A.Ş. Yönetim Kurulu Üyesi	Kale İda Sağlık ve Turizm Hizmetleri A.Ş. Yönetim Kurulu Başkanı, H.İbrahim Bodur Holding A.Ş., Kale Holding A.Ş., Kaleseramik, Çanakkale Kalebodur Seramik Sanayi A.Ş. ve Bodur Menkul İş Geliştirme Sanayi ve Ticaret A.Ş. Yönetim Kurulu Üyesi	Halil İbrahim Bodur Holding A.Ş., Kaleseramik Çanakkale Kalebodur Seramik San.A.Ş., Bodur Menkul İş Geliştirme San.ve Tic.A.Ş., Bodur Gayrimenkul Geliştirme A.Ş	-	-
İpek Seviye GENÇER	Yönetim Kurulu Üyesi ve Genel Müdür Yardımcısı (İdari ve Hukuki İşler)	-	-	-	-	-
Hayrullah Nur AKSU	Yönetim Kurulu Üyesi	-	-	Aknur Sigorta Ara.Hiz.Ltd. Şti	4.650,00	0,0001
Mustafa İLGİN	Yönetim Kurulu Üyesi	Marmarabirlik Yönetim Kurulu Üyesi	Marmarabirlik Yönetim Kurulu Üyesi	-	-	-
Erdal DUMANLI	Bağımsız Yönetim Kurulu Üyesi	Erem Sigorta Limited Şirketi Ortağı	Erem Sigorta Limited Şirketi Ortağı	-	-	-



19 Kasım 2021

bandırma gübre fabrikaları a.ş.

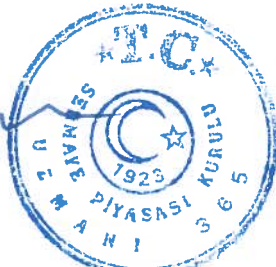
ZİRAAT YATIRIM
MENKUL DEĞERLER A.Ş.
Leydi Mah. Gonca Sok. No:22
(Emlak Pasajı) Kat:1 Beşiktaş/İST.
B. Tic. Mükellefler V.D. 998 010 4594

Ahmet Sırrı YIRCALI	Bağımsız Yönetim Kurulu Üyesi	Balıkesir Dokuma A.Ş ve Yersa A.Ş Yönetim Kurulu Bşk., Yırcalı Holding A.Ş, Best A.Ş, Best Elektrik Taahhüt ve Ticaret A.Ş, Mortaş Enerji A.Ş, Balyem A.Ş, Karesi Enerji A.Ş, Akhisar Enerji A.Ş, BALPAŞ - Balıkesir Pamukçu Termal Turizm ve Ticaret A.Ş. Yön.Kr.Bşk.Ya rd., Egenda Enerji A.Ş ve Karlitepe A.Ş Yönetim Kurulu Üyesi	Balıkesir Dokuma A.Ş ve Yersa A.Ş Yönetim Kurulu Bşk., Yırcalı Holding A.Ş, Best A.Ş, Best Elektrik Taahhüt ve Ticaret A.Ş, Mortaş Enerji A.Ş, Balyem A.Ş, Karesi Enerji A.Ş, Akhisar Enerji A.Ş, BALPAŞ - Balıkesir Pamukçu Termal Turizm ve Ticaret A.Ş. Yön.Kr.Bşk.Ya rd., Egenda Enerji A.Ş ve Karlitepe A.Ş Yönetim Kurulu Üyesi	Yırcalı Holding A.Ş, Balıkesir Elektromeka nik Sanayi Tesisleri A.Ş, Akhisar Enerji A.Ş., Karlitepe Enerji A.Ş, Antakya Enerji A.Ş.	-	-
İstek Erten SARIBAYIR	Muhasebe ve Mali İşler Müdürü	-	-	-	-	-
Kürşat GÖNENÇ	İç Anadolu Bölge Müdürü	-	-	-	-	-
Özlem KAYMAZ BAŞKENT	Pazarlama Müdür Muavini	-	-	-	-	-
Hasan TOZUN	Avukat	-	-	-	200,00	0,000004
Özgür Fırat CERTEL*	Yatırımcı İlişkileri Yöneticisi	Sinpaş GYO A.Ş, Yataş Yatak ve Yorgan San.Tic.A.Ş - Yatırımcı İlişkileri Yöneticisi	-	-	-	-

* Özgür Fırat Certel imza yetkilisi değildir.

19 Kasım 2021

ZİRAAT YATIRIM
MENKUL DEĞERLER A.Ş.
Levent Mah. Gonca Sok. No: 22
(Emirhan Pasajı) Kat: 1 Beşiktaş/İST.
B. Tic. Sic. Mükellefler V.D. 998 110 4594



83

bandırma gübre fabrikaları a.ş.