

**AVIVASA EMEKLİLİK VE HAYAT A.Ş.**

**UZUN VADELİ DIŐ BORÇLANMA ARAÇLARI  
EMEKLİLİK YATIRIM FONU**

**1 OCAK - 30 HAZİRAN 2020 DÖNEMİNE AİT  
PERFORMANS SUNUŐ RAPORU VE  
YATIRIM PERFORMANSI KONUSUNDA KAMUYA  
AÇIKLANAN BİLGİLERE İLİŐKİN RAPOR**



**AVIVASA EMEKLİLİK VE HAYAT A.Ş.  
UZUN VADELİ DIŞ BORÇLANMA ARAÇLARI EMEKLİLİK YATIRIM FONU**

**YATIRIM PERFORMANSI KONUSUNDA  
KAMUYA AÇIKLANAN BİLGİLERE İLİŞKİN RAPOR**

Avivasa Emeklilik ve Hayat A.Ş. Uzun Vadeli Dış Borçlanma Araçları Emeklilik Yatırım Fonu'nun ("Fon") 1 Ocak - 30 Haziran 2020 dönemine ait ekteki performans sunuş raporunu Sermaye Piyasası Kurulu'nun VII-128.5 sayılı Bireysel Portföylerin ve Kolektif Yatırım Kuruluşlarının Performans Sunumuna, Performansa Dayalı Ücretlendirilmesine ve Kolektif Yatırım Kuruluşlarını Notlandırma ve Sıralama Faaliyetlerine İlişkin Esaslar Hakkında Tebliğ'inde ("Tebliğ") yer alan performans sunuş standartlarına ilişkin düzenlemeleri çerçevesinde incelemiş bulunuyoruz.

İncelememiz sadece yukarıda belirtilen hesap dönemine ait performans sunuşunu kapsamaktadır. Bunun dışında kalan dönemler için inceleme yapılmamış ve görüş oluşturulmamıştır.

İncelememiz sonucunda Fon'un 1 Ocak - 30 Haziran 2020 dönemine ait performans sunuş raporunun Tebliğ'de belirtilen performans sunuş standartlarına ilişkin düzenlemelere uygun hazırlanmadığı kanaatine varmamıza sebep olacak herhangi bir tespitimiz bulunmamaktadır.

*Diğer Husus*

1 Ocak - 30 Haziran 2020 dönemine ait performans sunuş raporunda sunulan ve performans bilgisi hesaplamalarına dayanak teşkil eden finansal bilgiler Türkiye Bağımsız Denetim Standartları'na uygun olarak tam veya sınırlı kapsamlı bağımsız denetime tabi tutulmamıştır.

PwC Bağımsız Denetim ve  
Serbest Muhasebeci Mali Müşavirlik A.Ş.

  
Adnan Akan, SMMM  
Sorumlu Denetçi



İstanbul, 29 Temmuz 2020

Avivasa Emeklilik ve Hayat A.Ş. Uzun Vadeli Kamu Dış Borçlanma Araçları Emeklilik Yatırım Fonu'NA AİT PERFORMANS SUNUM RAPORU

A. TANITICI BİLGİLER

PORTFÖYE BAKIŞ  
Halka Arz Tarihi : 4.01.2006

YATIRIM VE YÖNETİME İLİŞKİN BİLGİLER

30.06.2020 tarihi itibarıyla	
Fon Toplam Değeri	1,921,032,084
Birim Pay Değeri (TRL)	0.085111
Yatırımcı Sayısı	255,381
Tedavül Oranı (%)	32.33%
Portföy Dağılımı	
Borçlanma Araçları	93.74%
- Devlet Tahvil / Hazine Bonusu	85.44%
- Özel Sektör Borçlanma Araçları	8.30%
Ters Repo	2.44%
Vadeli Mevduat	2.43%
Fon	0.82%
Teminat	0.55%
Takasbank Para Piyasası İşlemleri	0.02%
Futures	0.00%
Toplam	100.00%

Fon'un Yatırım Amacı	Portföy Yöneticileri
Fonun yatırım stratejisindeki temel amaç; T.C. Hazine Müsteşarlığı ve özel sektörden ihraççılar tarafından ihraç edilen dış borçlanma araçlarının yüksek getirilerinden faydalanmaktır.	İdil Sazer Bulut Özer Hasan Basri Tarman Barış Özkaptan
En Az Alınabilir Pay Adedi : 0,001000 Adet	
Yatırım Stratejisi	
<p>Fon portföyünün en az %80'i devamlı olarak kamu tarafından yurt dışında ihraç edilen dış borçlanma araçlarından oluşan fondur. Fon'un yatırım stratejisi, ağırlıklı olarak T.C. Hazine Müsteşarlığı tarafından yurt dışında ihraç edilen dış borçlanma araçlarına yatırım yaparak faiz geliri elde etmektedir. Fon eurobond yatırımı ile döviz cinsinden faiz geliri ve sermaye kazancı elde etmeyi hedefler. Dış borçlanma araçlarının dönemsel kupon ödemelerinin, olası nakit çıkışlarını karşılamak adına fona istikrarlı bir gelir kaynağı oluşturması beklenmektedir. Yatırım kararları alınırken; geleceğe yönelik faiz beklentileri, spread analizleri, risk/getiri değerlendirmeleri, ve durasyon ve konveksite gibi temel faktörler öne çıkar. Piyasadaki anomaliler, ek getiri olanağı sunabilecek yatırımlar ve potansiyel al-sat fırsatları da değerlendirilerek fona ekstra katkı sağlanmaya gayret edilir. Faiz öngörülerini temelinde, portföy vadesi ve varlık dağılımının dinamik bir şekilde yönetilmesiyle piyasadaki döviz cinsi getirilerden maksimum ölçüde faydalanmaya çalışılır.</p>	
Yatırım Riskleri	
<p>1) Piyasa Riski: Piyasa riski ile borçlanmayı temsil eden finansal araçların, ortaklık paylarının, diğer menkul kıymetlerin, döviz ve döviz endeksli finansal araçlara dayalı türev sözleşmelere ilişkin taşıyan pozisyonların değerinde, faiz oranları, ortaklık payı fiyatları ve döviz kurlarındaki dalgalanmalar nedeniyle meydana gelebilecek zarar riski ifade edilmektedir. Söz konusu risklerin detaylarına aşağıda yer verilmektedir: a- Faiz Oranı Riski: Fon portföyüne faize dayalı varlıkların (borçlanma aracı, ters repo vb) dahil edilmesi halinde, söz konusu varlıkların değerinde piyasalarda yaşanabilecek faiz oranları değişimleri nedeniyle oluşan riski ifade eder. b- Kur Riski: Fon portföyüne yabancı para cinsinden varlıkların dahil edilmesi halinde, döviz kurlarında meydana gelebilecek değişiklikler nedeniyle Fon'un maruz kalacağı zarar olasılığını ifade etmektedir. c- Ortaklık Payı Fiyat Riski: Fon portföyüne ortaklık payı dahil edilmesi halinde, Fon portföyünde bulunan ortaklık paylarının fiyatlarında meydana gelebilecek değişiklikler nedeniyle portföyün maruz kalacağı zarar olasılığını ifade etmektedir. 2) Karşı Taraf Riski: Karşı tarafın sözleşmeden kaynaklanan yükümlülüklerini yerine getirmemesi ve/veya yerine getirememesi veya takas işlemlerinde ortaya çıkan aksaklıklar sonucunda ödemenin yapılamaması riskini ifade etmektedir. 3) Likidite Riski: Fon portföyünde bulunan finansal varlıkların istenildiği anda piyasa fiyatından nakde dönüştürülebilmesi halinde ortaya çıkan zarar olasılığıdır.4) Kaldıraç Yaratıcı İşlem Riski: Fon portföyüne türev araç (swap, vadeli işlem ve opsiyon sözleşmeleri), saklı türev araç, varant, sertifika dahil edilmesi, ileri valörlü tahvil/bono ve altın alım işlemlerinde ve diğer herhangi bir yöntemle kaldıraç yaratan benzeri işlemlerde bulunulması halinde, başlangıç yatırımı ile başlangıç yatırımının üzerinde pozisyon alınması sebebi ile fonun başlangıç yatırımından daha yüksek zarar kaydedebilme olasılığı kaldıraç riskini ifade eder.5) Operasyonel Risk: Operasyonel risk, fonun operasyonel süreçlerindeki aksamalar sonucunda zarar oluşması olasılığını ifade eder. Operasyonel riskin kaynakları arasında kullanılan sistemlerin yetersizliği, başarısız yönetim, personelin hatalı ya da hileli işlemleri gibi kurum içi etkenlerin yanı sıra doğal afetler, rekabet koşulları, politik rejim değişikliği gibi kurum dışı etkenler de olabilir.6) Yoğunlaşma Riski: Belli bir varlığa ve/veya vadeye yoğun yatırım yapılması sonucu fonun bu varlığın ve vadenin içerdiği risklere maruz kalmasıdır.7) Korelasyon Riski: Farklı finansal varlıkların piyasa koşulları altında belirli bir zaman dilimi içerisinde aynı anda değer kazanması ya da kaybetmesine paralel olarak, en az iki farklı finansal varlığın birbirleri ile olan pozitif veya negatif yönlü ilişkileri nedeniyle doğabilecek zarar ihtimalini ifade eder.8) Yasal Risk: Fonun katılma paylarının satıldığı dönemden sonra mevzuatta ve düzenleyici otoritelerin düzenlemelerinde meydana gelebilecek değişikliklerden olumsuz etkilenmesi riskidir.9) İhraççı Riski: Fon portföyüne alınan varlıkların ihraççısının yükümlülüklerini kısmen veya tamamen zamanında yerine getirememesi nedeniyle doğabilecek zarar ihtimalini ifade eder.10) Yapılandırılmış Yatırım Araçları Riski: Yapılandırılmış yatırım araçlarına yapılan yatırımın beklenmedik ve olağandışı gelişmelerin yaşanması durumlarında vade içinde veya vade sonunda tamamının kaybedilmesi mümkündür. Yapılandırılmış yatırım araçlarının dayanak varlıkları üzerine oluşturulan stratejilerin getirisinin ilgili dönemde negatif olması halinde, katılımcı vade sonunda hiçbir gelir elde edemeyeceği gibi vade sonunda yatırımlarının değeri başlangıç değerinin altına düşebilir.</p>	

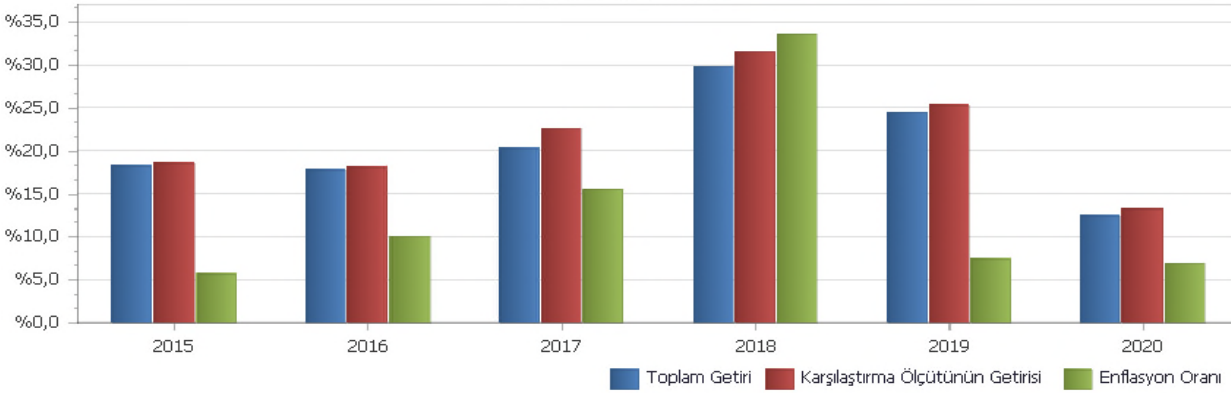
**B. PERFORMANS BİLGİSİ**

PERFORMANS BİLGİSİ							
YILLAR	Toplam Getiri (%)	Karşılaştırma Ölçütünün Getirisi (%)	Enflasyon Oranı (%) (ÜFE) (*)	Portföyün Zaman İçinde Standart Sapması (%) (**)	Karşılaştırma Ölçütünün Standart Sapması (%) (**)	Bilgi Rasyosu	Sunuma Dahil Dönem Sonu Portföyün Toplam Değeri / Net Aktif Değeri
2015	18.187%	18.553%	5.711%	0.556%	0.5706%	-0.0141	280,330,307.38
2016	17.749%	18.108%	9.939%	0.405%	0.4217%	-0.0180	494,655,822.97
2017	20.326%	22.585%	15.466%	0.513%	0.4974%	-0.0830	894,341,681.54
2018	29.838%	31.450%	33.639%	1.142%	1.2098%	-0.0324	1,289,863,704.77
2019	24.409%	25.346%	7.363%	0.632%	0.6265%	-0.0418	1,689,883,014.98
2020 (***)	12.411%	13.310%	6.891%	0.840%	0.7169%	-0.0348	1,921,032,083.93

(\*) Enflasyon oranı TÜİK tarafından açıklanan 12 aylık ÜFE'nin dönemsel oranıdır.

(\*\*) Portföyün ve karşılaştırma ölçütünün standart sapması dönemdeki günlük getiriler üzerinden hesaplanmıştır.

(\*\*\*) İlgili veriler sene başından itibaren rapor tarihine kadar olan değerleri vermektedir.

**PERFORMANS GRAFİĞİ**

**GEÇMİŞ GETİRİLER GELECEK DÖNEM PERFORMANSI İÇİN BİR GÖSTERGE SAYILMAZ.**

### C. DİPNOTLAR

1) Ak Portföy Yönetimi A.Ş. ("Şirket") 28 Haziran 2000 tarihinde İstanbul'da kurulup tescil edilmiş bir sermaye şirkettir. Şirket Akbank T.A.Ş.'nin %100 oranında iştirakidir. Şirket'in amacı, sermaye piyasası kanunu ile ilgili mevzuat hükümleri çerçevesinde sermaye piyasası araçlarından oluşan portföylerimüşterilerle portföy yönetim sözleşmesi yapmak suretiyle vekil sıfatı ile yönetmek ve sermaye piyasası faaliyetlerinde bulunmaktır. Şirket ayrıca Portföy Yöneticiliği faaliyeti kapsamında yerli ve yabancı yatırım fonları, yatırım ortaklıkları ile yerli ve yabancı özel ve tüzel kişilerle yatırım şirketleri ve benzeri girişimlerin portföylerini de mevzuat hükümleri çerçevesinde yönetmektedir. 30.06.2020 tarihi itibarıyla 58 adet Emeklilik Yatırım Fonu, 59 adet Yatırım Fonu ve 8 adet Anapara Korumalı Yatırım Fonu yönetmektedir. Ak Portföy Yönetimi A.Ş. 30.06.2020 tarihi itibarıyla toplam 56.7 Milyar TL yönetmektedir. Geniş yatırım evreni ile portföy yönetim süreçlerinde varlık çeşitlenmesine önem veren, risk yönetimini ön planda tutan, tanımlanmış kurallara bağlı yatırım stratejisi doğrultusunda faaliyet gösteren kurum; kolektif yatırım ürünleri ve bireysel portföy yönetiminde risk getiri optimizasyonuna uygun portföy yönetimi gerçekleştirmektedir.

2) Fon Portföyü'nün yatırım amacı, yatırımcı riskleri ve stratejisi "Tanıtıcı Bilgiler" bölümünde belirtilmiştir.

3) Fon 1.01.2020 - 30.06.2020 döneminde net %12,41 oranında getiri sağlarken, karşılaştırma ölçütünün getirisi aynı dönemde %13,31 olmuştur. Sonuç olarak Fon'un nispi getirisi %0,90 olarak gerçekleşmiştir.

Toplam Getiri : Fonun ilgili dönemdeki birim pay değerindeki yüzdesel getiriyi ifade etmektedir.

Karşılaştırma Ölçütünün Getirisi : Fonun karşılaştırma ölçütünün ilgili dönem içerisinde belirtilen varlık dağılımları ile ağırlıklandırılarak hesaplanmış olan yüzdesel getirisini ifade etmektedir.

Nispi Getiri : Performans sonu dönemi itibarıyla hesaplanan portföy getiri oranı ile karşılaştırma ölçütünün getiri oranı arasındaki farkı ifade etmektedir.

4) Yönetim ücretleri, vergi, saklama ücretleri ve diğer faaliyet giderlerinin günlük brüt portföy değerine oranının ağırlıklı ortalaması aşağıdaki gibidir.

1.01.2020 - 30.06.2020 döneminde :	Portföy Değerine Oranı (%)	TL Tutar
Fon Yönetim Ücreti	0.500500%	8,900,841.41
Denetim Ücreti Giderleri	0.000416%	7,395.66
Saklama Ücreti Giderleri	0.008491%	150,996.27
Aracılık Komisyonu Giderleri	0.024255%	431,349.23
Kurul Kayıt Ücreti	0.006080%	108,126.75
Diğer Faaliyet Giderleri	0.024451%	434,839.05
Toplam Faaliyet Giderleri	10,015,255.38	
Ortalama Fon Toplam Değeri	1,778,389,192.60	
Toplam Faaliyet Giderleri / Ortalama Fon Toplam Değeri	0.563164%	

5) Performans sunum döneminde Fon'a ilişkin yatırım stratejisi değişikliği yapılmamıştır.

Kıstas Dönemi	Kıstas Bilgisi
28.11.2011-31.12.2017	%1 BIST-KYD 1 Aylık Gösterge Mevduat TL + %1 BIST-KYD ÖSBA Sabit + %1 BIST-KYD 1 Aylık Gösterge Mevduat USD (TL) + %1 BIST-KYD 1 Aylık Gösterge Mevduat EUR (TL) + %4 BIST-KYD DİBS 182 Gün + %4 BIST-KYD Repo (Brüt) + %44 BIST-KYD Eurobond USD (TL) + %44 BIST-KYD Eurobond EUR (TL)
1.01.2018-31.10.2019	%5 BIST-KYD 1 Aylık Gösterge Mevduat USD (TL) + %10 BIST-KYD Repo (Brüt) + %25 BIST-KYD Eurobond EUR (TL) + %60 BIST-KYD Eurobond USD (TL)
1.11.2019-...	%5 BIST-KYD 1 Aylık Gösterge Mevduat USD (TL) + %10 BIST-KYD Eurobond EUR (TL) + %10 BIST-KYD 1 Aylık Gösterge Mevduat TL + %10 BIST-KYD ÖSBA Eurobond USD (TL) + %65 BIST-KYD Eurobond USD (TL)

6) Emeklilik yatırım fonlarının portföy işletmesinden doğan kazançları kurumlar vergisi ve stopajdan muaftır.

**D. İLAVE BİLGİLER VE AÇIKLAMALAR**

1) Tüm dönemler için portföy ve karşılaştırma ölçütünün birikimli getiri oranı

Dönemler	Portföy Net Getiri	Portföy Brüt Getiri	Karşılaştırma Ölçütü	Nispi Getiri
2.01.2015 - 31.12.2015	18.19%	19.39%	18.55%	-0.37%
4.01.2016 - 30.12.2016	17.75%	18.93%	18.11%	-0.36%
2.01.2017 - 31.12.2017	20.33%	21.54%	22.58%	-2.26%
2.01.2018 - 31.12.2018	29.84%	31.15%	31.45%	-1.61%
2.01.2019 - 31.10.2019	16.31%	17.28%	17.30%	-0.99%
1.11.2019 - 31.12.2019	6.96%	7.14%	6.86%	0.10%
2.01.2020 - 30.06.2020	12.41%	12.97%	13.31%	-0.90%

2) Döviz Kurlarındaki Dönemsel Ortalama Getiri ve Sapma

Dönemler	USD		EUR		GBP		JPY	
	Ortalama	Standart Sapma	Ortalama	Standart Sapma	Ortalama	Standart Sapma	Ortalama	Standart Sapma
2.01.2015 - 31.12.2015	0.09%	0.80%	0.05%	0.94%	0.07%	0.77%	0.09%	0.84%
4.01.2016 - 30.12.2016	0.08%	0.68%	0.06%	0.62%	0.00%	0.84%	0.09%	0.95%
2.01.2017 - 31.12.2017	0.03%	0.69%	0.08%	0.69%	0.07%	0.77%	0.05%	0.76%
2.01.2018 - 31.12.2018	0.15%	1.76%	0.13%	1.68%	0.13%	1.74%	0.16%	1.81%
2.01.2019 - 31.10.2019	0.04%	0.87%	0.03%	0.83%	0.05%	0.91%	0.05%	0.96%
1.11.2019 - 31.12.2019	0.09%	0.34%	0.10%	0.30%	0.13%	0.48%	0.09%	0.44%
2.01.2020 - 30.06.2020	0.12%	0.60%	0.12%	0.67%	0.06%	0.78%	0.12%	0.90%

3) Portföy ve Karşılaştırma Ölçütü / Eşik Değeri için Risk Ölçümleri

Dönemler	Takip Hatası	Beta
2.01.2015 - 31.12.2015	0.0147	0.9613
4.01.2016 - 30.12.2016	0.0113	0.9474
2.01.2017 - 31.12.2017	0.0140	1.0163
2.01.2018 - 31.12.2018	0.0278	0.9348
2.01.2019 - 31.10.2019	0.0107	1.0014
1.11.2019 - 31.12.2019	0.0139	1.0437
2.01.2020 - 30.06.2020	0.0249	1.1679

4) Performans bilgisi tabosunda rapor dönemi portföy ve karşılaştırma ölçütü / eşik değeri standart sapmasına yer verilmiştir. (Günlük verilerden hareketle hesaplanmıştır)

Yıllar	Portföy		Karşılaştırma Ölçütü	
	Getiri	Standart Sapma	Getiri	Standart Sapma
2015	18.19%	0.56%	18.55%	0.57%
2016	17.75%	0.41%	18.11%	0.42%
2017	20.33%	0.51%	22.58%	0.50%
2018	29.84%	1.14%	31.45%	1.21%
2019	24.41%	0.63%	25.35%	0.63%
2020	12.41%	0.84%	13.31%	0.72%

5) Emeklilik Fonu Endeksleri Karşılaştırma Tablosu

Dönemler	Portföy	Emeklilik Fonu Endeksleri
2.01.2015 - 31.12.2015	18.19%	2.48%
4.01.2016 - 30.12.2016	17.75%	11.02%
2.01.2017 - 31.12.2017	20.33%	14.88%
2.01.2018 - 31.12.2018	29.84%	11.28%
2.01.2019 - 31.10.2019	16.31%	21.43%
1.11.2019 - 31.12.2019	6.96%	5.59%
2.01.2020 - 30.06.2020	12.41%	12.36%

31.12.2019 - 30.06.2020 Dönem Getirisi	Getiri
BIST 100 ENDEKSİ	2.79%
BIST 30 ENDEKSİ	-2.17%
BIST-KYD REPO BRÜT ENDEKSİ	4.93%
BIST-KYD DİBS 91 GÜN ENDEKSİ	5.27%
BIST-KYD DİBS 182 GÜN ENDEKSİ	5.78%
BIST-KYD DİBS 365 GÜN ENDEKSİ	7.91%
BIST-KYD DİBS 547 GÜN ENDEKSİ	8.76%
BIST-KYD DİBS TÜM ENDEKSİ	8.08%
BIST-KYD DİBS UZUN ENDEKSİ	9.86%
BIST-KYD ÖSBA SABİT ENDEKSİ	6.08%
BIST-KYD ÖSBA DEĞİŞKEN ENDEKSİ	7.32%
BIST-KYD Kamu Kira Sertifikaları Endeksi	7.03%
BIST-KYD Özel Sektör Kira Sertifikaları Endeksi	4.94%
BIST-KYD 1 Aylık Gösterge Mevduat Endeksi (TL)	4.31%
BIST-KYD 1 Aylık Gösterge Kar Payı TL Endeksi	4.35%
Katılım 50 Endeksi	21.54%
BIST-KYD ALTIN FİYAT AĞIRLIKLILIK ORTALAMA	33.94%
BIST-KYD Eurobond USD (TL)	13.75%
BIST-KYD Eurobond EUR (TL)	13.41%
Dolar Kuru	15.21%
Euro Kuru	15.16%