

FİBA EMEKLİLİK VE HAYAT A.Ş BİRİNCİ DEĞİŞKEN EMEKLİLİK YATIRIM FONU'NA AİT PERFORMANS SUNUM RAPORU
A. TANITICI BİLGİLER

PORTFÖYE BAKIŞ
Halka Arz Tarihi : 19/12/2013

YATIRIM VE YÖNETİME İLİŞKİN BİLGİLER

31/12/2019 tarihi itibarıyla	
Fon Toplam Değeri	294,225,286
Birim Pay Değeri (TRL)	0.018456
Yatırımcı Sayısı	27,684
Tedavül Oranı (%)	1.45%

Fon'un Yatırım Amacı	Portföy Yöneticileri
Geniş portföy yelpazesi ile piyasa koşullarına göre portföy yapısını hızlı ve ani şekilde değiştirebilme avantajını da gözeterek ağırlıklı olarak kamu borçlanma araçları ve Türk pay senetlerine yatırım yaparak faiz ve sermaye kazancı elde etmektedir.	Hakan Basri AVCI Rüşan Fidda SÖZMEN Ateş KAYMAK
En Az Alınabilir Pay Adedi : 0.001000 Adet	

Portföy Dağılımı	
Borçlanma Araçları	46.71%
- Özel Sektör Borçlanma Araçları	34.67%
- Devlet Tahvili / Hazine Bonosu	11.67%
- Vdmc	0.37%
Vadeli Mevduat	24.24%
Ters Repo	9.98%
Takasbank Para Piyasası İşlemleri	9.98%
Fon	7.75%
Teminat	1.23%
Paylar	0.10%
- Diğer	0.06%
- Gıda	0.03%
- Kağıt Ve Kağıt Ürünleri	0.00%
- Bankacılık	0.00%
- İletişim	0.00%
- Gayrimenkul Yatırım Ort.	0.00%
- Kimyasal Ürün	0.00%
- Çimento	0.00%
- Biracılık Ve Meşrubat	0.00%
- Kablo	0.00%
- Tekstil, Entegre	0.00%
Toplam	100.00%

Yatırım Stratejisi

Fon, portföyünün tamamını değişen piyasa koşullarına göre Yönetmeliğin 5. Maddesinde belirtilen varlık türlerinden izahnamenin 2.4. maddesinde yer alan varlık türlerinin tamamına veya bir kısmına yatırır. Fon hem faiz hem de temettü geliri elde etmeyi amaçlamaktadır. Fon portföyünün yönetiminde yatırım yapılacak sermaye piyasası araçlarının seçiminde nakde dönüşümü kolay, riski az olanlar tercih edilir. Fonun varlık dağılımı önceden belirlenemez. Fon'un yatırım yapacağı varlıkların fiyat dalgalanması düşük olup, risk değeri 2 ile 4 arasında olacaktır.

Yatırım Riskleri

Emeklilik yatırım fonunun işletilmesi sırasında karşılaşılabilecek muhtemel riskler; Finansal, Operasyonel, Politik ve Ekonomik Risklerdir. Finansal ve politik risklerin yönetimine ilişkin olarak, portföy yöneticisi fon portföyünü yönetirken riskin dağıtılması, likidite ve getiri unsurlarını göz önünde bulundurmakta, portföy yönetim stratejilerine ve yatırım sınırlamalarına uygun hareket ederek fon içtüzüğü, izahname, portföy yönetim sözleşmesi ve ilgili mevzuatta belirtilen esaslara uymaktadır. Fon yönetiminde yatırım yapılacak sermaye piyasası araçlarının seçiminde nakde dönüşümü kolay ve riski az olanlar tercih edilmektedir. Fon'a ait genel yatırım kararları, konularında uzman üyelerin oluşturduğu bir komite tarafından verilmekte ve alınan kararlar tutanak haline getirilmektedir. Fon yöneticisi, ilgili mevzuat, içtüzük ve izahname ile birlikte komite kararlarını da dikkate alır. Operasyonel risklerin yönetimine ilişkin olarak, Fon'un tüm muhasebe ve takas işlemleri OYAK Yatırım Menkul Değerler A.Ş nezdindeki ayrı bir birim tarafından yerine getirilmektedir. Fon'un yönetiminde oluşabilecek hata, hile ve usulsüzlüklerin önlenmesi ve tespiti, muhasebe kayıtlarının doğru ve eksiksiz olması amacıyla Fon iç kontrol sistemine ilişkin tüm esas ve usuller ile iş akışları Fiba Emeklilik ve Hayat A.Ş. tarafından yazılı hale getirilmiştir.

B. PERFORMANS BİLGİSİ

PERFORMANS BİLGİSİ							
YILLAR	Toplam Getiri (%)	Eşik Değer Getirisi (%)	Enflasyon Oranı (%) (TÜFE) (*)	Portföyün Zaman İçinde Standart Sapması (%) (**)	Eşik Değerin Standart Sapması (%) (**)	Bilgi Rasyosu	Sunuma Dahil Dönem Sonu Portföyün Toplam Değeri / Net Aktif Değeri
2015	-6.501%	0.000%	8.808%	0.545%	-	-0.0460	4,483,172.07
2016	6.666%	10.727%	8.533%	0.545%	0.453%	-0.0806	9,366,641.15
2017	14.255%	13.290%	11.920%	0.116%	0.031%	0.0294	57,297,458.98
2018	15.413%	20.574%	20.302%	0.140%	0.052%	-0.1241	144,487,353.86
2019	21.653%	23.414%	11.836%	0.098%	0.057%	-0.0513	294,225,286.25

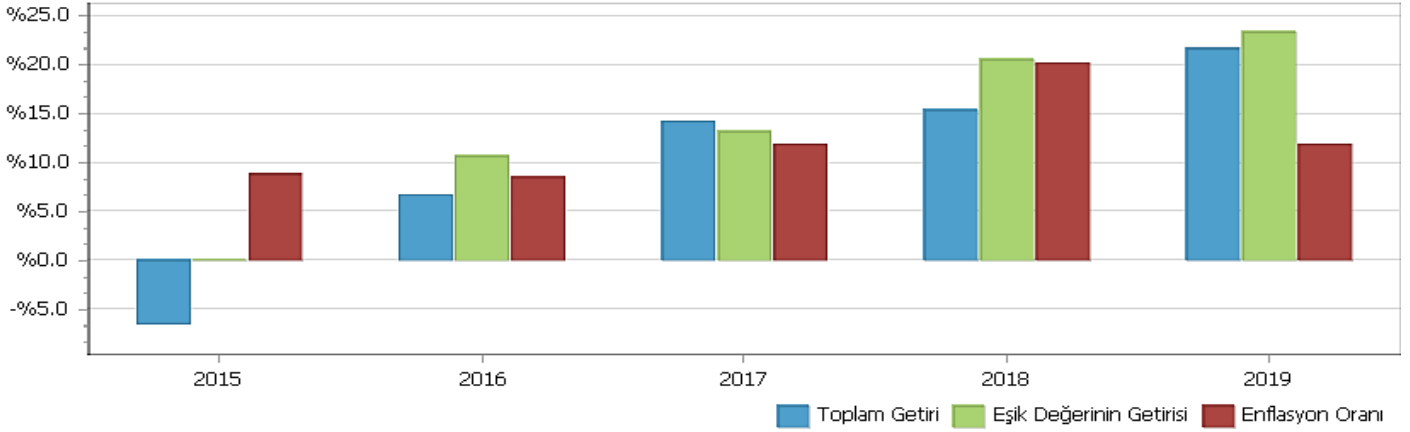
(*) Enflasyon oranı TÜİK tarafından açıklanan 12 aylık TÜFE'nin dönemsel oranıdır.

(**) Portföyün ve eşik değerinin standart sapması dönemdeki günlük getiriler üzerinden hesaplanmıştır.

2017 yılında fonun eşik değer getirisi (10.631%) TRLIBOR O/N getirisinin (13.290%) altında gerçekleştiği için eşik değer olarak TRLIBOR O/N kullanılmıştır.

2018 yılında fonun eşik değer getirisi (16.794%) TRLIBOR O/N getirisinin (20.574%) altında gerçekleştiği için eşik değer olarak TRLIBOR O/N kullanılmıştır.

2019 yılında fonun eşik değer getirisi (19.453%) TRLIBOR O/N getirisinin (23.414%) altında gerçekleştiği için eşik değer olarak TRLIBOR O/N kullanılmıştır.

PERFORMANS GRAFİĞİ

GEÇMİŞ GETİRİLER GELECEK DÖNEM PERFORMANSI İÇİN BİR GÖSTERGE SAYILMAZ.

C. DİPNOTLAR

1) Fon kurucusu Fiba Emeklilik ve Hayat A.Ş., Bireysel Emeklilik ve Tasarruf ve Yatırım Sistemi Kanunu, Sigortacılık Kanunu, Türk Ticaret Kanunu ve Sermaye Piyasası Kanunu ile diğer ilgili mevzuata uygun hareket etmek kaydıyla hayat sigortaları, kaza sigortaları ve Bireysel Emeklilik gibi mevzuatın izin verdiği faaliyetleri genel müdürlük ve acenteleri ile yürütmektedir. Şirket Bireysel Emeklilik faaliyetleri kapsamında mevzuatta belirtilen faaliyetleri yürütmek amacıyla Emeklilik yatırım fonu kurmak, işletmek, birleştirmek, devretmek gibi faaliyetleri de yerine getirmektedir.

2) Fon Portföyü'nün yatırım amacı, yatırımcı riskleri ve stratejisi "Tanıtıcı Bilgiler" bölümünde belirtilmiştir.

3) Fon 01/01/2019 - 31/12/2019 döneminde net %21.65 oranında getiri sağlarken, eşik değerinin getirisi aynı dönemde %23.41 olmuştur. Sonuç olarak Fon'un nispi getirisi %-1.76 olarak gerçekleşmiştir.

Toplam Getiri : Fonun ilgili dönemdeki birim pay değerindeki yüzdesel getiriyi ifade etmektedir.

Eşik Değerinin Getirisi : Fonun eşik değerinin ilgili dönem içerisinde belirtilen varlık dağılımları ile ağırlıklandırılarak hesaplanmış olan yüzdesel getirisini ifade etmektedir.

Nispi Getiri : Performans sonu dönemi itibarıyla hesaplanan portföy getiri oranı ile karşılaştırma ölçütünün getiri oranı arasındaki farkı ifade etmektedir.

4) Riske göre düzeltilmiş getirinin hesaplanmasında Bilgi Rasyosu (Information Ratio) kullanılmıştır. Bilgi rasyosu, fonun günlük getiri oranı ile karşılaştırma ölçütü/eşik değer günlük getiri farklarının performans dönemi boyunca ortalamasının, fonun günlük getiri oranı ile karşılaştırma ölçütü/eşik değer günlük getiri farklarının performans dönemi boyunca standart sapmasına oranı olarak hesaplanmaktadır. Pozitif ve istikrarlı bilgi rasyosu hedeflenir. 1 Ocak - 31 Aralık 2019 dönemi için hesaplanan bilgi rasyosu -0.051 olarak gerçekleşmiştir (1 Ocak - 31 Aralık 2018: -0.124)

5) Yönetim ücretleri, vergi, saklama ücretleri ve diğer faaliyet giderlerinin günlük brüt portföy değerine oranının ağırlıklı ortalaması aşağıdaki gibidir.

01/01/2019 - 31/12/2019 döneminde :	Portföy Değerine Oranı (%)	TL Tutar
Fon Yönetim Ücreti	0.006109%	4,871,470.15
Denetim Ücreti Giderleri	0.000013%	10,320.91
Saklama Ücreti Giderleri	0.000066%	52,601.13
Aracılık Komisyonu Giderleri	0.000330%	263,241.82
Kurul Kayıt Ücreti	0.000036%	28,522.74
Diğer Faaliyet Giderleri	0.000067%	53,811.97
Toplam Faaliyet Giderleri	5,279,968.72	
Ortalama Fon Toplam Değeri	218,044,389.87	
Toplam Faaliyet Giderleri / Ortalama Fon Toplam Değeri	2.421511%	

6) Performans sunum döneminde Fon'a ilişkin yatırım stratejisi değişikliği yapılmamıştır.

7) SPK 03.03.2016, 7/223 sayılı ilke kararına (Emeklilik Yatırım Fonlarına İlişkin Rehber) göre hazırlanan brüt fon getiri hesaplaması.

01 Ocak - 31 Aralık 2019 Döneminde brüt fon getirisi

01/01/2019 - 31/12/2019 döneminde :	Oran
Net Basit Getiri	21.65%
Gerçekleşen Fon Toplam Giderleri Oranı*	2.42%
Azami Toplam Gider Oranı	2.28%
Kurucu Tarafından Karşılanan Giderlerin Oranı**	0.14%
Net Gider Oranı	2.42%
Brüt Getiri	24.07%

(*) Kurucu tarafından karşılanarlarda dahil tüm fon giderlerinin ortalama net varlık değerine oranı.

(**) Azami Fon Toplam Gider Oranının aşılması nedeniyle kurucu tarafından dönem sonunu takip eden 5 iş günü içinde fona iade edilen giderlerin ortalama fon net varlık değerine oranını ifade etmektedir.

Kıstas Dönemi	Kıstas Bilgisi
04/01/2016-01/01/2017	%30 BIST 30 + %70 BIST-KYD DİBS 547 Gün
02/01/2017-...	%100 BIST-KYD 1 Aylık Gösterge Mevduat TL

8) Emeklilik yatırım fonlarının portföy işletmesinden doğan kazançları kurumlar vergisi ve stopajdan muaftır. Ayrıca 31 Aralık 2004 tarihli 5281 sayılı Kanun'la Gelir Vergisi Kanunu'na eklenen Geçici 67. madde çerçevesinde, emeklilik yatırım fonlarının taraf olduğu yatırım işlemlerinden elde edilen kazançlar üzerinden de tevkifat yapılmaz.

D. İLAVE BİLGİLER VE AÇIKLAMALAR

1) Tüm dönemler için portföy ve eşik değerinin birikimli getiri oranı

Dönemler	Portföy Net Getiri	Eşik Değeri	Nispi Getiri
02/01/2015 - 31/12/2015	-6.50%	0.00%	-6.50%
04/01/2016 - 30/12/2016	6.67%	10.73%	-4.06%
02/01/2017 - 29/12/2017	14.25%	13.29%	0.96%
02/01/2018 - 31/12/2018	15.41%	20.57%	-5.16%
02/01/2019 - 31/12/2019	21.65%	23.41%	-1.76%

2) Döviz Kurlarındaki Dönemsel Ortalama Getiri ve Sapma

Dönemler	USD		EUR		GBP		JPY	
	Ortalama	Standart Sapma	Ortalama	Standart Sapma	Ortalama	Standart Sapma	Ortalama	Standart Sapma
02/01/2015 - 31/12/2015	0.09%	0.80%	0.05%	0.94%	0.07%	0.77%	0.09%	0.84%
04/01/2016 - 30/12/2016	0.08%	0.68%	0.06%	0.62%	0.00%	0.84%	0.09%	0.95%
02/01/2017 - 29/12/2017	0.03%	0.69%	0.08%	0.69%	0.07%	0.77%	0.05%	0.76%
02/01/2018 - 31/12/2018	0.15%	1.76%	0.13%	1.68%	0.13%	1.74%	0.16%	1.81%
02/01/2019 - 31/12/2019	0.05%	0.80%	0.04%	0.77%	0.06%	0.85%	0.06%	0.89%

3) Portföy ve Karşılaştırma Ölçütü / Eşik Değeri için Risk Ölçümleri

Dönemler	Takip Hatası	Beta
02/01/2015 - 31/12/2015	0.0867	-
04/01/2016 - 30/12/2016	0.0285	1.1456
02/01/2017 - 29/12/2017	0.0185	0.5018
02/01/2018 - 31/12/2018	0.0224	0.4816
02/01/2019 - 31/12/2019	0.0178	0.0501

4) Getiri Oranını Etkileyen Piyasa Koşulları

01/01/2019 - 31/12/2019 Dönem Getirisi	Getiri
BIST 100 ENDEKSİ	29.68%
BIST 30 ENDEKSİ	25.89%
BIST-KYD REPO BRÜT ENDEKSİ	22.70%
BIST-KYD DİBS 91 GÜN ENDEKSİ	22.00%
BIST-KYD DİBS 182 GÜN ENDEKSİ	23.72%
BIST-KYD DİBS 365 GÜN ENDEKSİ	26.78%
BIST-KYD DİBS 547 GÜN ENDEKSİ	30.31%
BIST-KYD DİBS TÜM ENDEKSİ	31.43%
BIST-KYD DİBS UZUN ENDEKSİ	39.11%
BIST-KYD ÖSBA SABİT ENDEKSİ	22.00%
BIST-KYD ÖSBA DEĞİŞKEN ENDEKSİ	26.80%
BIST-KYD Kamu Kira Sertifikaları Endeksi	28.82%
BIST-KYD Özel Sektör Kira Sertifikaları Endeksi	21.22%
BIST-KYD 1 Aylık Gösterge Mevduat Endeksi (TL)	19.45%
BIST-KYD 1 Aylık Gösterge Kar Payı TL Endeksi	15.84%
Katılım 50 Endeksi	60.98%
BIST-KYD ALTIN FİYAT AĞIRLIKLILIK ORTALAMA	33.83%
BIST-KYD Eurobond USD (TL)	28.45%
BIST-KYD Eurobond EUR (TL)	20.65%
Dolar Kuru	12.48%
Euro Kuru	10.26%