

**AVİVASA EMEKLİLİK VE HAYAT A.Ş.
ALTIN EMEKLİLİK YATIRIM FONU**

**1 OCAK - 31 ARALIK 2017 DÖNEMİNE AİT
PERFORMANS SUNUŞ RAPORU VE
YATIRIM PERFORMANSI KONUSUNDA KAMUYA
AÇIKLANAN BİLGİLERE İLİŞKİN RAPOR**



**AVIVASA EMEKLİLİK VE HAYAT A.Ş.
ALTIN EMEKLİLİK YATIRIM FONU**

**YATIRIM PERFORMANSI KONUSUNDA
KAMUYA AÇIKLANAN BİLGİLERE İLİŞKİN RAPOR**

Avivasa Emeklilik Ve Hayat A.Ş. Altın Emeklilik Yatırım Fonu'nun ("Fon") 1 Ocak - 31 Aralık 2017 dönemine ait ekteki performans sunuş raporunu Sermaye Piyasası Kurulu'nun VII-128,5 sayılı Bireysel Portföylerin ve Kolektif Yatırım Kuruluşlarının Performans Sunumuna, Performansa Dayalı Ücretlendirilmesine ve Kolektif Yatırım Kuruluşlarını Notlandırma ve Sıralama Faaliyetlerine İlişkin Esaslar Hakkında Tebliğ'inde ("Tebliğ") yer alan performans sunuş standartlarına ilişkin düzenlemeleri çerçevesinde incelemiş bulunuyoruz.

İncelememiz sadece yukarıda belirtilen döneme ait performans sunuşunu kapsamaktadır. Bunun dışında kalan dönemler için inceleme yapılmamış ve görüş oluşturulmamıştır.

Görüşümüze göre 1 Ocak - 31 Aralık 2017 dönemine ait performans sunuş raporu Fon'un performansını Tebliğ'de belirtilen performans sunuş standartlarına ilişkin düzenlemelere uygun olarak doğru bir biçimde yansıtmaktadır.

PwC Bağımsız Denetim ve
Serbest Muhasebeci Mali Müşavirlik A.Ş.


Adnan Akan, SMMM
Sorumlu Denetçi

İstanbul, 31 Ocak 2018

Avivasa Emeklilik ve Hayat Altın Emeklilik Yatırım Fonu'NA AİT PERFORMANS SUNUM RAPORU

A. TANITICI BİLGİLER

PORTFÖYE BAKIŞ
Halka Arz Tarihi : 07.08.2013

YATIRIM VE YÖNETİME İLİŞKİN BİLGİLER

31.12.2017 tarihi itibarıyla	
Fon Toplam Değeri	793,860,809
Birim Pay Değeri (TRL)	0.017327
Yatırımcı Sayısı	232,661
Tedavül Oranı (%)	45.82%
Portföy Dağılımı	
Kıymetli Maden	99.93%

Fon'un Yatırım Amacı	Portföy Yöneticileri
Fon, altın fiyatlarında oluşacak değişimleri katılımcısına yansıtmayı amaçlamaktadır.	Alper ÖZDAMAR Can ÖZÇELİK Ümit ŞENER
En Az Alınabilir Pay Adedi : 0,001000 Adet	
Yatırım Stratejisi	
Fon portföyünün en az %80'i devamlı olarak altın ve altına dayalı sermaye piyasası araçlarından oluşmaktadır. Fon, altın fiyatlarında oluşacak değişimleri katılımcısına yansıtmayı amaçlamaktadır.	
Yatırım Riskleri	
<p>1) Piyasa Riski: Piyasa riski ile borçlanmayı temsil eden finansal araçların, ortaklık paylarının, diğer menkul kıymetlerin, döviz ve dövize endeksli finansal araçlara dayalı türev sözleşmelere ilişkin taşıyan pozisyonların değerinde, faiz oranları, ortaklık payı fiyatları ve döviz kurlarındaki dalgalanmalar nedeniyle meydana gelebilecek zarar riski ifade edilmektedir. Söz konusu risklerin detaylarına aşağıda yer verilmektedir: a- Kur Riski: Fon portföyüne yabancı para cinsinden varlıkların dahil edilmesi halinde, döviz kurlarında meydana gelebilecek değişiklikler nedeniyle Fon'un maruz kalacağı zarar olasılığını ifade etmektedir. b- Ortaklık Payı Fiyat Riski: Fon portföyüne ortaklık payı dahil edilmesi halinde, Fon portföyünde bulunan ortaklık paylarının fiyatlarında meydana gelebilecek değişiklikler nedeniyle portföyün maruz kalacağı zarar olasılığını ifade etmektedir. 2) Karşı Taraf Riski: Karşı tarafın sözleşmeden kaynaklanan yükümlülüklerini yerine getirmek istememesi ve/veya yerine getirememesi veya takas işlemlerinde ortaya çıkan aksaklıklar sonucunda ödemenin yapılamaması riskini ifade etmektedir. 3) Likidite Riski: Fon portföyünde bulunan finansal varlıkların istenildiği anda piyasa fiyatından nakde dönüştürülemediği halde ortaya çıkan zarar olasılığıdır.4) Kaldıraç Yaratıcı İşlem Riski: Fon portföyüne ileri valörlü altın alım işlemlerinde bulunulması halinde, başlangıç yatırımı ile başlangıç yatırımının üzerinde pozisyon alınması sebebi ile fonun başlangıç yatırımından daha yüksek zarar kaydedebileceği olasılığı kaldıraç riskini ifade eder.5) Operasyonel Risk: Operasyonel risk, fonun operasyonel süreçlerindeki aksamalar sonucunda zarar oluşması olasılığını ifade eder. Operasyonel riskin kaynakları arasında kullanılan sistemlerin yetersizliği, başarısız yönetim, personelin hatalı ya da hileli işlemleri gibi kurum içi etkenlerin yanı sıra doğal afetler, rekabet koşulları, politik rejim değişikliği gibi kurum dışı etkenler de olabilir.6) Yoğunlaşma Riski: Belli bir varlığa ve/veya vadeye yoğun yatırım yapılması sonucu fonun bu varlığın ve vadenin içerdiği risklere maruz kalmasıdır.7) Korelasyon Riski: Farklı finansal varlıkların piyasa koşulları altında belirli bir zaman dilimi içerisinde aynı anda değer kazanması ya da kaybetmesine paralel olarak, en az iki farklı finansal varlığın birbirleri ile olan pozitif veya negatif yönlü ilişkileri nedeniyle doğabilecek zarar ihtimalini ifade eder.8) Yasal Risk: Fonun katılma paylarının satıldığı dönemden sonra mevzuatta ve düzenleyici otoritelerin düzenlemelerinde meydana gelebilecek değişikliklerden olumsuz etkilenmesi riskidir.9) İhraççı Riski: Fon portföyüne alınan varlıkların ihraççısının yükümlülüklerini kısmen veya tamamen zamanında yerine getirememesi nedeniyle doğabilecek zarar ihtimalini ifade eder.</p>	

(*) 30 Aralık 2017, 31 Aralık 2017 ve 1 Ocak 2018 tarihlerinin tatil günü olması sebebi ile 31 Aralık 2017 sonu ile hazırlanan performans raporlarında 2 Ocak 2018

tarihinde geçerli olan, 29 Aralık 2017 tarihi ile oluşturulan Fon Portföy Değeri ve Net Varlık Değeri tablolarındaki değerler kullanılmıştır."

B. PERFORMANS BİLGİSİ

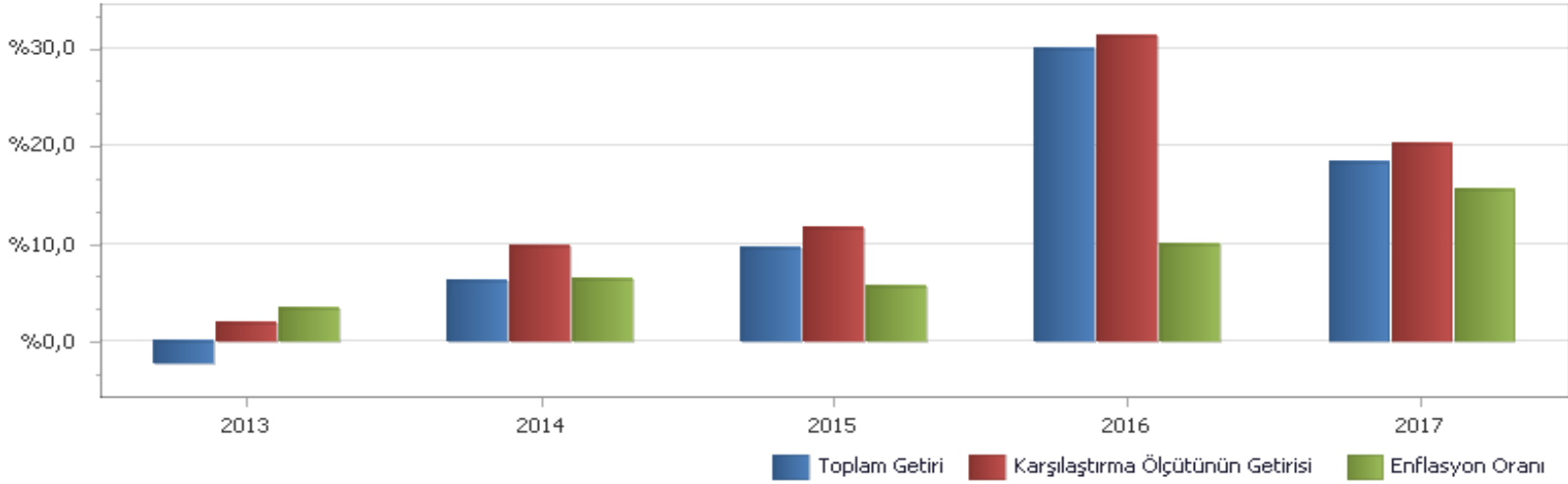
PERFORMANS BİLGİSİ

YILLAR	Toplam Getiri (%)	Karşılaştırma Ölçütünün Getirisi (%)	Enflasyon Oranı (%) (ÜFE) (*)	Portföyün Zaman İçinde Standart Sapması (%) (**)	Karşılaştırma Ölçütünün Standart Sapması (%) (**)	Bilgi Rasyosu	Sunuma Dahil Dönem Sonu Portföyün Toplam Değeri / Net Aktif Değeri
2013	-2.241%	1.805%	3.365%	1.044%	1.4080%	-0.0543	9,675,097.56
2014	6.206%	9.659%	6.359%	0.944%	1.0505%	-0.0298	71,379,508.56
2015	9.558%	11.531%	5.711%	0.896%	0.9490%	-0.0163	132,872,493.33
2016	29.908%	31.263%	9.939%	1.024%	1.1331%	-0.0099	348,966,425.28
2017	18.370%	20.150%	15.466%	0.910%	0.8530%	-0.0112	793,860,808.73

(*) Enflasyon oranı TÜİK tarafından açıklanan 12 aylık ÜFE'nin dönemsel oranıdır.

(**) Portföyün ve karşılaştırma ölçütünün standart sapması dönemdeki günlük getiriler üzerinden hesaplanmıştır.

PERFORMANS GRAFİĞİ



GEÇMİŞ GETİRİLER GELECEK DÖNEM PERFORMANSI İÇİN BİR GÖSTERGE SAYILMAZ.

C. DİPNOTLAR

1) Ak Portföy Yönetimi A.Ş. ("Şirket") 28 Haziran 2000 tarihinde İstanbul'da kurulup tescil edilmiş bir sermaye şirkettir. Şirket Akbank T.A.Ş.'nin %100 oranında iştirakidir. Şirket'in amacı, sermaye piyasası kanunu ile ilgili mevzuat hükümleri çerçevesinde sermaye piyasası araçlarından oluşan portföyleri müşterilerle portföy yönetim sözleşmesi yapmak suretiyle vekil sıfatı ile yönetmek ve sermaye piyasası faaliyetlerinde bulunmaktır. Şirket ayrıca Portföy yöneticiliği faaliyeti kapsamında yerli ve yabancı yatırım fonları, yatırım ortaklıkları ile yerli ve yabancı özel ve tüzel kişilerle yatırım şirketleri ve benzeri girişimlerin portföylerini de mevzuat hükümleri çerçevesinde yönetmektedir. 31.12.2017 tarihi itibarıyla 48 adet Emeklilik Yatırım Fonu, 40 adet Yatırım Fonu ve 5 adet Anapara Korunmalı Yatırım Fonu yönetmektedir. Ak Portföy Yönetimi A.Ş. 31.12.2017 tarihi itibarıyla toplam 25 Milyar TL yönetmektedir.

2) Fon Portföyü'nün yatırım amacı, yatırımcı riskleri ve stratejisi "Tanıtıcı Bilgiler" bölümünde belirtilmiştir.

3) Fon 01.01.2017 - 31.12.2017 döneminde net %18,37 oranında getiri sağlarken, karşılaştırma ölçütünün getirisi aynı dönemde %20,15 olmuştur. Sonuç olarak Fon'un nispi getirisi %-1,78 olarak gerçekleşmiştir.

Toplam Getiri : Fonun ilgili dönemdeki birim pay değerindeki yüzdesel getiriyi ifade etmektedir.

Karşılaştırma Ölçütünün Getirisi : Fonun karşılaştırma ölçütünün ilgili dönem içerisinde belirtilen varlık dağılımları ile ağırlıklandırarak hesaplanmış olan yüzdesel getirisini ifade etmektedir.

Nispi Getiri : Performans sonu dönemi itibarıyla hesaplanan portföy getiri oranı ile karşılaştırma ölçütünün getiri oranı arasındaki farkı ifade etmektedir.

4) Yönetim ücretleri, vergi, saklama ücretleri ve diğer faaliyet giderlerinin günlük brüt portföy değerine oranının ağırlıklı ortalaması aşağıdaki gibidir.

01.01.2017 - 31.12.2017 döneminde :	Portföy Değerine Oranı (%)	TL Tutar
Fon Yönetim Ücreti	0.002899%	6,171,021.35
Denetim Ücreti Giderleri	0.000002%	3,672.29
Saklama Ücreti Giderleri	0.000328%	697,396.32
Aracılık Komisyonu Giderleri	0.000018%	38,950.53
Kurul Kayıt Ücreti	0.000036%	75,690.26
Diğer Faaliyet Giderleri	0.000007%	14,226.75
Toplam Faaliyet Giderleri	7,000,957.50	
Ortalama Fon Toplam Değeri	586,334,252.31	
Toplam Faaliyet Giderleri / Ortalama Fon Toplam Değeri	1.194022%	

5) Sermaye Piyasası Kurulu'nun i-SPK.4632 s.kn.17.3 (03.03.2016 tarih ve 7/223 s.k.) sayılı İlke Kararı olarak kabul edilen "Emeklilik Yatırım Fonlarına İlişkin Rehber"e uyum sağlanması amacıyla; söz konusu emeklilik yatırım fonunun yatırım stratejisi değiştirilmiştir. Değişiklikler, 02/10/2017 tarihinden itibaren uygulanmaya başlanmıştır.

Kıstas Dönemi	Kıstas Bilgisi
07.08.2013-...	%100 BIST-KYD Altın Fiyat Kapanış

6) Emeklilik yatırım fonlarının portföy işletmesinden doğan kazançları kurumlar vergisi ve stopajdan muaftır.

D. İLAVE BİLGİLER VE AÇIKLAMALAR

1) Tüm dönemler için portföy ve karşılaştırma ölçütünün birikimli getiri oranı

Dönemler	Portföy Net Getiri	Portföy Brüt Getiri	Karşılaştırma Ölçütü	Nispi Getiri
07.08.2013 - 31.12.2013	-2.24%	-1.52%	1.81%	-4.05%
02.01.2014 - 31.12.2014	6.21%	8.20%	9.66%	-3.45%
02.01.2015 - 31.12.2015	9.56%	11.63%	11.53%	-1.97%
04.01.2016 - 30.12.2016	29.91%	31.27%	31.26%	-1.36%
02.01.2017 - 31.12.2017	18.37%	19.62%	20.15%	-1.78%

2) Döviz Kurlarındaki Dönemsel Ortalama Getiri ve Sapma

Dönemler	USD		EUR		GBP		JPY	
	Ortalama	Standart Sapma	Ortalama	Standart Sapma	Ortalama	Standart Sapma	Ortalama	Standart Sapma
07.08.2013 - 31.12.2013	0.11%	0.74%	0.14%	0.73%	0.18%	0.73%	0.04%	0.87%
02.01.2014 - 31.12.2014	0.04%	0.67%	-0.01%	0.68%	0.01%	0.67%	-0.01%	0.83%
02.01.2015 - 31.12.2015	0.09%	0.80%	0.05%	0.94%	0.07%	0.77%	0.09%	0.84%
04.01.2016 - 30.12.2016	0.08%	0.68%	0.06%	0.62%	0.00%	0.84%	0.09%	0.95%
02.01.2017 - 31.12.2017	0.03%	0.69%	0.08%	0.69%	0.07%	0.77%	0.05%	0.76%

3) Portföy ve Karşılaştırma Ölçütü / Eşik Değeri için Risk Ölçümleri

Dönemler	Takip Hatası	Beta
07.08.2013 - 31.12.2013	0.1362	0.5887
02.01.2014 - 31.12.2014	0.0729	0.8071
02.01.2015 - 31.12.2015	0.0734	0.8270
04.01.2016 - 30.12.2016	0.0853	0.7961
02.01.2017 - 31.12.2017	0.0768	0.9092

4) Performans bilgisi tablosunda rapor dönemi portföy ve karşılaştırma ölçütü / eşik değeri standart sapmasına yer verilmiştir. (Günlük verilerden hareketle hesaplanmıştır)

Yıllar	Portföy		Karşılaştırma Ölçütü	
	Getiri	Standart Sapma	Getiri	Standart Sapma
2013	-2.24%	1.04%	1.81%	1.41%
2014	6.21%	0.94%	9.66%	1.05%
2015	9.56%	0.90%	11.53%	0.95%
2016	29.91%	1.02%	31.26%	1.13%
2017	18.37%	0.91%	20.15%	0.85%

5) Emeklilik Fonu Endeksleri Karşılaştırma Tablosu

Dönemler	Portföy	Emeklilik Fonu Endeksleri
07.08.2013 - 31.12.2013	-2.24%	0.08%
02.01.2014 - 31.12.2014	6.21%	14.65%
02.01.2015 - 31.12.2015	9.56%	2.47%
04.01.2016 - 30.12.2016	29.91%	11.04%
02.01.2017 - 31.12.2017	18.37%	14.88%

6) Getiri Oranını Etkileyen Piyasa Koşulları

30.12.2016 - 31.12.2017 Dönem Getirisi	Getiri
BIST 100 ENDEKSİ	47.60%
BIST 30 ENDEKSİ	48.81%
BIST-KYD REPO BRÜT ENDEKSİ	11.94%
BIST-KYD DİBS 91 GÜN ENDEKSİ	10.00%
BIST-KYD DİBS 182 GÜN ENDEKSİ	9.56%
BIST-KYD DİBS 365 GÜN ENDEKSİ	8.22%
BIST-KYD DİBS 547 GÜN ENDEKSİ	7.31%
BIST-KYD DİBS TÜM ENDEKSİ	7.84%
BIST-KYD DİBS UZUN ENDEKSİ	7.90%
BIST-KYD ÖSBA SABİT ENDEKSİ	12.50%
BIST-KYD ÖSBA DEĞİŞKEN ENDEKSİ	15.62%
BIST-KYD Kamu Kira Sertifikaları Endeksi	7.85%
BIST-KYD Özel Sektör Kira Sertifikaları Endeksi	11.85%
BIST-KYD 1 Aylık Gösterge Mevduat Endeksi (TL)	10.63%
BIST-KYD 1 Aylık Gösterge Kar Payı TL Endeksi	8.43%
Katılım 50 Endeksi	37.36%
BIST-KYD ALTIN FİYAT AĞIRLIKLILIK ORTALAMA	19.97%
BIST-KYD Eurobond USD (TL)	19.09%
BIST-KYD Eurobond EUR (TL)	29.15%
Dolar Kuru	7.18%
Euro Kuru	21.71%