

**İŐ PORTFÖY BİST 30 ENDEKSİ HİSSE SENEDİ (TL) FONU (HİSSE
SENEDİ YOĐUN FON)**

**1 OCAK - 30 HAZİRAN 2024 DÖNEMİNE AİT
PERFORMANS SUNUŐ RAPORU VE
YATIRIM PERFORMANSI KONUSUNDA KAMUYA
AÇIKLANAN BİLGİLERE İLİŐKİN RAPOR**



İŞ PORTFÖY BIST 30 ENDEKSİ HİSSE SENEDİ (TL) FONU (HİSSE SENEDİ YOĞUN FON)

YATIRIM PERFORMANSI KONUSUNDA KAMUYA AÇIKLANAN BİLGİLERE İLİŞKİN RAPOR

İş Portföy BIST 30 Endeksi Hisse Senedi (TL) Fonu (Hisse Senedi Yoğun Fon)'nun ("Fon") 1 Ocak - 30 Haziran 2024 dönemine ait ekteki performans sunuş raporunu Sermaye Piyasası Kurulu'nun VII - 128.5 sayılı Bireysel Portföylerin ve Kolektif Yatırım Kuruluşlarının Performans Sunumuna, Performansa Dayalı Ücretlendirilmesine ve Kolektif Yatırım Kuruluşlarını Notlandırma ve Sıralama Faaliyetlerine İlişkin Esaslar Hakkında Tebliğ'inde ("Tebliğ") yer alan performans sunuş standartlarına ilişkin düzenlemeleri çerçevesinde incelemiş bulunuyoruz.

İncelememiz sadece yukarıda belirtilen döneme ait performans sunuşunu kapsamaktadır. Bunun dışında kalan dönemler için inceleme yapılmamış ve görüş oluşturulmamıştır.

İncelememiz sonucunda Fon'un 1 Ocak - 30 Haziran 2024 dönemine ait performans sunuş raporunun Tebliğ'de belirtilen performans sunuş standartlarına ilişkin düzenlemelere uygun hazırlanmadığı kanaatine varmamıza sebep olacak herhangi bir tespitimiz bulunmamaktadır.

Diğer Husus

1 Ocak - 30 Haziran 2024 dönemine ait performans sunuş raporunda sunulan ve performans bilgisi hesaplamalarına dayanak teşkil eden finansal bilgiler Türkiye Bağımsız Denetim Standartları'na ("BDS") uygun olarak tam veya sınırlı kapsamlı bağımsız denetime tabi tutulmamıştır.

PwC Bağımsız Denetim ve
Serbest Muhasebeci Mali Müşavirlik A.Ş.



Gökçe Yaşar Temel, SMMM
Sorumlu Denetçi

İstanbul, 30 Temmuz 2024

İŞ PORTFÖY BIST 30 ENDEKSİ HİSSE SENEDİ (TL) FONU (HİSSE SENEDİ YOĞUN FON) (TIE)
PERFORMANS SUNUM RAPORU

A. TANITICI BİLGİLER

PORTFÖYE BAKIŞ
Halka Arz Tarihi : 19.04.2000

YATIRIM VE YÖNETİME İLİŞKİN BİLGİLER

30.06.2024 tarihi itibarıyla (*)	
Fon Toplam Değeri	895,385,137
Birim Pay Değeri (TRL)	0.511931
Yatırımcı Sayısı	18,046
Tedavül Oranı	34.98%
Portföy Dağılımı	
Ortaklık Payları	94.54%
- Bankacılık	22.43%
- Hava Yolları Ve Hizmetleri	11.76%
- Holding	10.44%
- Perakende	9.75%
- Petrol Ve Petrol Ürünleri	7.97%
- İletişim	6.17%
- Demir, Çelik Temel	5.70%
- Otomotiv	4.78%
- Cam	3.31%
- İletişim Cihazları	3.16%
- Endüstriyel Tekstil	2.39%
- Elektrik	1.67%
- İnşaat, Taahhüt	1.67%
- Tarım Kimyasalları	0.94%
- Çimento	0.83%
- Gayrimenkul Yatırım Ort.	0.79%
- Madencilik	0.79%
- Gıda	0.00%
Takasbank Para Piyasası	5.79%
Teminat	0.05%

Fon'un Yatırım Amacı	Portföy Yöneticileri
Fon portföyü, kolektif portföy yöneticiliğine ilişkin PYS Tebliği'nde belirtilen ilkeler ve fon portföyüne dahil edilebilecek varlık ve haklara ilişkin Tebliğ'de yer alan sınırlamalar çerçevesinde yönetilir.	Erman Yıldız Nuri Oğuz Ayhan
En Az Alınabilir Pay Adedi :1 Adet	

Yatırım Stratejisi
Fon toplam değerinin en az %80'i devamlı olarak BIST 30 endeksinde yer alan yerli ortaklık paylarına yatırılır. Fon yönetiminde yatırım yapılacak sermaye piyasası araçları izahnamenin 2.10. maddesinde yer alan formülle uygun olarak yapılan hesaplama çerçevesinde baz alınan endeksin değeri ile fonun birim pay değeri arasındaki korelasyon katsayısı en az %90 hisse senedi şeklinde, endeks kapsamındaki menkul kıymetlerden örnekleme yoluyla seçilir. Baz alınan endeks BIST 30 fiyat endeksidir. Ayrıca, Fon'un hisse senedi yoğun fon olması nedeniyle Fon portföy değerinin en az %80'i devamlı olarak menkul kıymet yatırım ortaklıkları payları hariç olmak üzere BİAŞ'ta işlem gören ihraççı payları, ihraççı paylarına ve ihraççı payı endekslerine dayalı olarak yapılan vadeli işlem sözleşmelerinin nakit teminatları, ihraççı paylarına ve pay endekslerine dayalı opsiyon sözleşmelerinin primleri ile borsada işlem gören ihraççı paylarına ve pay endekslerine dayalı aracı kuruluş varantlarına yatırılır. Fon, piyasa koşullarını ve karşılaştırma ölçütünü dikkate alarak varlık dağılımını, madde 2.4'te verilen asgari ve azami sınırlamalar dâhilinde belirleyebilir. Fon portföyünün yönetiminde, madde 2.4'te belirtilen fon portföyüne alınacak varlıklara ilişkin oranlara ek olarak, Tebliğ'de yer alan ve madde 2.4'te belirtilmeyen diğer ilgili portföy sınırlamaları ve Kurul düzenlemeleri de dikkate alınır.Fon portföyüne sadece TL cinsi varlıklar ve işlemler dahil edilecek olup, yabancı para birimi cinsinden varlık ve alın il diğer kıymetli maddeler ve bunlara dayalı sermaye piyasası araçları dahil edilmeyecektir.

Yatırım Riskleri
Fonun maruz kalabileceği riskler şunlardır:1) Piyasa Riski: Piyasa riski ile borçlanmayı temsil eden finansal araçların, ortaklık paylarının ve diğer menkul kıymetlerin değerinde, faiz oranları ve ortaklık payı fiyatlarındaki dalgalanmalar nedeniyle meydana gelebilecek zarar riski ifade edilmektedir. Söz konusu risklerin detaylarına aşağıda yer verilmektedir:- Faiz Oranı Riski: Fon portföyüne faize dayalı varlıkların (borçlanma aracı, ters repo vb.) dahil edilmesinde, söz konusu varlıkların değerinde piyasalarda yaşanabilecek faiz oranları değişimleri nedeniyle oluşan riski ifade eder. b- Ortaklık Payı Fiyat Riski: Fon portföyüne ortaklık payı dahil edilmesinde, Fon portföyünde bulunan ortaklık paylarının fiyatlarında meydana gelebilecek değişiklikler nedeniyle portföyün maruz kalacağı zarar olasılığını ifade etmektedir. 2) Karşı Taraf Riski: Karşı tarafın sözleşmeden kaynaklanan yükümlülüklerini yerine getirmek istememesi ve/veya yerine getirememesi veya takas işlemlerinde ortaya çıkan aksaklıklar sonucunda ödemenin yapılamaması riskini ifade etmektedir. 3) Likidite Riski: Fon portföyünde bulunan finansal varlıkların istenildiği anda piyasa fiyatından nakde dönüştürülebilmesi halinde ortaya çıkan zarar olasılığıdır.4) Kaldıraç Yaratan İşlem Riski: Fon portföyüne türev araç (vadeli işlem ve opsiyon sözleşmeleri), saklı türev araç, swap sözleşmesi, varant, sertifika dahil edilmesi, ileri valörlü tahvil/bono alım işlemlerinde ve diğer herhangi bir yöntemle kaldıraç yaratan benzeri işlemlerde bulunulması halinde, başlangıç yatırımı ile başlangıç yatırımının üzerinde pozisyon alınması sebebi ile fonun başlangıç yatırımından daha yüksek zarar kaydedebileceği olasılığıdır.5) Operasyonel Risk: Operasyonel risk, fonun operasyonel süreçlerindeki aksamalar sonucunda zarar oluşması olasılığını ifade eder. Operasyonel riskin kaynakları arasında kullanılan sistemlerin yetersizliği, başarısız yönetim, personelin hatalı ya da hileli işlemleri gibi kurum içi etkenlerin yanı sıra doğal afetler, rekabet koşulları, politik rejim değişikliği gibi kurum dışı etkenler de olabilir.6) Yoğunlaşma Riski: Belli bir varlığa ve/veya vadeye yoğun yatırım yapılması sonucu fonun bu varlığın ve vadenin içerdiği risklere maruz kalmasıdır.7) Korelasyon Riski: Farklı finansal varlıkların piyasa koşulları altında belirli bir zaman dilimi içerisinde aynı anda değer kazanması ya da kaybetmesinde paralel olarak, en az iki farklı finansal varlığın birbirleri ile olan pozitif veya negatif yönlü ilişkileri nedeniyle doğabilecek zarar ihtimalini ifade eder.8) Yasal Risk: Fonun halka arz edildiği dönemden sonra mevzuatta ve düzenleyici otoritelerin düzenlemelerinde meydana gelebilecek değişikliklerden olumsuz etkilenmesi riskidir.9) Etik Risk: Dolandırıcılık, suiistimal, zimmete para geçirme, hırsızlık gibi nedenler ile Fon'u zarara uğratabilecek kasıtlı eylemler ya da Fon'un itibarını olumsuz etkileyecek suçların (örneğin, kara para aklanması) işlenmesi riskidir.10) Baz Riski: Vadeli işlem kontratlarının cari değeri ile konu olan ilgili finansal enstrüman spot fiyatının aldığı değer arasındaki fiyat farklılığı değişimini ifade etmektedir. Sözleşmede belirlenen vade sonunda vadeli fiyat ile spot fiyat birbirine eşit olmaktadır. Ancak fon portföyü içerisinde yer alan vadeli finansal enstrümanlarda işlem yapılan tarih ile vade sonu arasında geçen zaman içerisinde vadeli fiyat ile spot fiyat teorik fiyatlardan farklı olabilmektedir. Dolayısı ile burada Baz Değer'in sözleşme vadesi boyunca göstereceği değişim riskini ifade etmektedir.11) Teminat Riski: Türev araçlar üzerinden alınan bir pozisyonun güvencesi olarak alınan teminatın, teminatı zorunlu haller sebebiyle likidite etmesi halinde piyasaya göre değerlendirme değerinin beklenen türev pozisyon değerini karşılayamaması veya doğrudan, teminatın niteliği ile ilgili olumsuzlukların bulunması olasılığının ortaya çıkması durumudur.12) Opsiyon Duyarlılık Riskleri: Opsiyon portföylerinde risk duyarlılıkları arasında, işleme konu olan spot finansal ürün fiyat değişiminde çok farklı miktarda risk duyarlılık değişimleri yaşanabilmektedir. Delta; opsiyonun yazıldığı ilgili finansal varlığın fiyatındaki bir birim değişimin opsiyon priminde oluşturduğu değişimi göstermektedir. Gamma; opsiyonun ilgili olduğu varlığın fiyatındaki değişimin opsiyonun deltasında meydana getirdiği değişimi ölçmektedir. Vega; opsiyonun dayanak varlığının fiyat dalgalanmasındaki birim değişimin opsiyon priminde oluşturduğu değişimdir. Theta; risk ölçümlerinde büyük önem taşıyan zaman faktörünü ifade eden gösterge olup, opsiyon fiyatının vadeye göre değişiminin ölçüsüdür. Rho ise faiz oranlarındaki yüzdesel değişimin opsiyonun fiyatında oluşturduğu değişimin ölçüsüdür.13) Yapılandırılmış Yatırım/Borçlanma Araçları Riskleri: Yapılandırılmış Yatırım/Borçlanma Araçlarının dayanak varlıkları üzerine oluşturulan stratejilerin getirisinin ilgili dönemde negatif olması halinde, yatırımcı vade sonunda hiçbir itfa geliri elde edemeyeceği gibi, performansla orantılı olarak vade sonunda elde edilen itfa tutarı nominal değerden daha düşük de olabilir.Bununla birlikte, Yapılandırılmış Yatırım/Borçlanma Araçlarının günlük fiyat oluşumunda piyasa faizlerinde yaşanabilecek değişimler ve dayanak varlık fiyat değişimleri de etkili olabilmektedir. Piyasa faizlerinde ve dayanak varlık fiyatında yaşanabilecek dalgalanmalar Yapılandırılmış Yatırım/Borçlanma Araçlarının günlük değerlemesini etkileyebilmektedir. Fonun Riske Maruz Değer (RMD) hesaplamalarında türev araçlarla birlikte Yapılandırılmış Yatırım/Borçlanma Araçlarından kaynaklanan piyasa riskleri de dikkate alınır. Yapılandırılmış Yatırım/Borçlanma Araçları yatırımı yapılması halinde karşı taraf riski de mevcuttur. Karşı taraf riski, ihraççı kurumun Yatırım/Borçlanma Aracından kaynaklanan yükümlülüklerini yerine getirememesi riskini ifade eder. Karşı taraf riskini minimum seviyede tutabilmek adına, Yapılandırılmış Yatırım/Borçlanma Araçları yatırımlarında ihraççının ve/veya varsa yatırım aracının Fon Tebliği'nin 32'nci maddesinde belirtilen derecelendirme notuna sahip olması ve koşulu aranır.

(*) 29 Haziran 2024 ve 30 Haziran 2024 tarihlerinin tatil günü olması sebebi ile 30 Haziran 2024 sonu ile hazırlanan performans raporlarında 1 Temmuz 2024 tarihinde geçerli olan 28 Haziran 2024 tarihi ile oluşturulan Fon Portföy Değeri ve Net Varlık Değeri tablolarındaki değerler kullanılmıştır.

İŞ PORTFÖY BIST 30 ENDEKSİ HİSSE SENEDİ (TL) FONU (HİSSE SENEDİ YOĞUN FON) (TİE) PERFORMANS SUNUM RAPORU

B. PERFORMANS BİLGİSİ

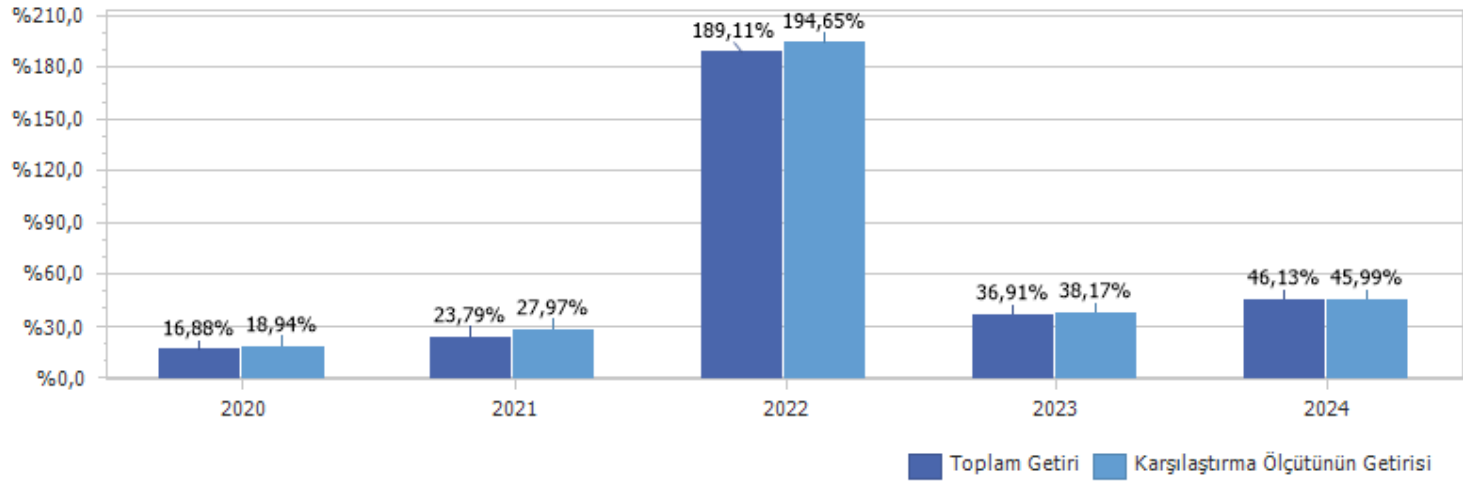
PERFORMANS BİLGİSİ

YILLAR	Toplam Getiri (%)	Karşılaştırma Ölçütünün Getirisi / Eşik Değer (%)	Enflasyon Oranı (%) (TÜFE) (*)	Portföyün Zaman İçinde Standart Sapması (%) (**)	Karşılaştırma Ölçütünün Standart Sapması (%) (**)	Bilgi Rasyosu	Sunuma Dahil Dönem Sonu Portföyün Toplam Değeri / Net Aktif Değeri
2020	16.88%	18.94%	14.60%	25.48%	25.57%	-0.21	42,301,744.47
2021	23.79%	27.97%	36.08%	26.47%	25.80%	-0.13	141,096,199.66
2022	189.11%	194.65%	64.27%	29.91%	29.91%	-0.02	629,577,988.96
2023	36.91%	38.17%	64.77%	36.10%	36.15%	-0.09	652,314,974.61
2024	46.13%	45.99%	24.73%	21.80%	21.96%	0.02	895,385,136.50

(*) Enflasyon oranı TÜİK tarafından açıklanan TÜFE'nin dönemsel oranıdır.

(**) Portföyün ve karşılaştırma ölçütünün standart sapması dönemdeki günlük getiriler üzerinden hesaplanmıştır.

PERFORMANS GRAFİĞİ



GEÇMİŞ GETİRİLER GELECEK DÖNEM PERFORMANSI İÇİN BİR GÖSTERGE SAYILMAZ.

İŞ PORTFÖY BİST 30 ENDEKSİ HİSSE SENEDİ (TL) FONU (HİSSE SENEDİ YOĞUN FON) (TİE) PERFORMANS SUNUM RAPORU

C. DİPNOTLAR

1) İş Portföy Yönetimi yatırım danışmanlığı ve portföy yönetimi hizmetleri sunmaktadır. Şirket, Yatırım fonları, emeklilik fonları, alternatif yatırım ürünleri ve özel portföy yönetimi alanlarında uzmanlaşmıştır. Sermaye Piyasası Kanunu, Sermaye Piyasası Kurulu'nun ilgili tebliğleri, fonların izahnameleri ve portföy yöneticiliği faaliyetine ilişkin geçerli mevzuat çerçevesinde, fonlar Sermaye Piyasası Faaliyet Lisanslarına sahip uzmanlar tarafından yönetilmektedir.

2) Fon Portföyü'nün yatırım amacı, yatırımcı riskleri ve stratejisi "Tanıtıcı Bilgiler" bölümünde belirtilmiştir.

3) Fon 1.01.2024 - 30.06.2024 döneminde net %46,13 oranında getiri sağlarken, karşılaştırma ölçütünün getirisi aynı dönemde %45,99 olmuştur. Sonuç olarak Fon'un nispi getirisi %0,14 olarak gerçekleşmiştir.

Toplam Getiri : Fonun ilgili dönemdeki birim pay değerindeki yüzdesel getiriyi ifade etmektedir.

Karşılaştırma Ölçütünün Getirisi : Fonun karşılaştırma ölçütünün ilgili dönem içerisinde belirtilen varlık dağılımları ile ağırlıklandırarak hesaplanmış olan yüzdesel getirisini ifade etmektedir.

Nispi Getiri : Performans sonu dönemi itibariyle hesaplanan portföy getiri oranı ile nispi getiri oranı arasındaki farkı ifade etmektedir.

4) Yönetim ücretleri, vergi, saklama ücretleri ve diğer faaliyet giderlerinin günlük brüt portföy değerine oranının ağırlıklı ortalaması aşağıdaki gibidir.

1.01.2024 - 30.06.2024 döneminde:	Fon Toplam Değerine Oranı (%)	TL Tutar
Fon Yönetim Ücreti	0.946403%	7,009,177.62
Denetim Ücreti Giderleri	0.000000%	0.00
Saklama Ücreti Giderleri	0.032841%	243,222.68
Aracılık Komisyonu Giderleri	0.039437%	292,073.65
Kurul Kayıt Ücreti	0.000000%	0.00
Diğer Faaliyet Giderleri	0.063609%	471,098.41
Toplam Faaliyet Giderleri	8,015,572.36	
Ortalama Fon Toplam Değeri	740,612,663.53	
Toplam Faaliyet Giderleri / Ortalama Fon Toplam Değeri	1.08%	

5) Performans sunum dönemi içerisinde karşılaştırma ölçütü sabit kalmıştır

Dönem	Karşılaştırma Ölçütü Bilgisi
31.12.2017 - ...	%95 BIST 30 GETİRİ + %5 BIST-KYD Repo (Brüt)

6) Yatırım fonlarının portföy işletmesinden doğan kazançları kurumlar vergisi ve stopajdan muaftır.

İŞ PORTFÖY BIST 30 ENDEKSİ HİSSE SENEDİ (TL) FONU (HİSSE SENEDİ YOĞUN FON) (TIE) PERFORMANS SUNUM RAPORU

D. İLAVE BİLGİLER VE AÇIKLAMALAR

1) Performans sunum dönemine ait Brüt Getiri hesabı aşağıda sunulmaktadır

Net Getiri	46.13%
Gerçekleşen Gider Oranı	1.08%
Azami Gider Oranı	1.10%
Brüt Getiri *	47.21%

* Fonun gerçekleşen gider oranının azami fon toplam gider oranını aşması durumunda, dönem içinde kurucu tarafından karşılanmış olması sebebiyle, aşan kısım brüt getiri hesaplamasına dahil edilmemiştir.

2) Performans sunum dönemine ait getiri aşağıda sunulmaktadır

Endeksler	Getiri
BIST 100 Getiri Endeksi	45.05%
BIST 30 Getiri Endeksi	46.99%
Bist-Kyd Dibs 91 Gün	18.27%
Bist-Kyd Dibs 182 Gün	18.74%
Bist-Kyd Dibs 365 Gün	17.10%
Bist-Kyd Dibs 547 Gün	14.26%
Bist-Kyd Dibs Tüm	6.87%
Bist-Kyd Ösba Sabit	22.89%
Bist-Kyd Ösba Değişken	27.64%
Bist-Kyd Repo (Brüt)	27.08%
Bist-Kyd Altın Fiyat Ağırlıklı Ortalama	25.05%
Bist-Kyd Eurobond Usd (TL)	14.38%
Bist-Kyd Eurobond Eur (TL)	10.53%
USD	11.51%
EUR	7.84%