

Fiba Emeklilik ve Hayat A.Ş.
Global MD Portföy Deęişken
Emeklilik Yatırım Fonu

31 Aralık 2020 Tarihinde
Sona Eren Hesap Dönemine Ait
Yatırım Performansı Konusunda
Kamuya Açıklanan Bilgilere İlişkin Rapor



KPMG Bağımsız Denetim ve
Serbest Muhasebeci Mali Müşavirlik A.Ş.
İş Kuleleri Kule 3 Kat:2-9
Levent 34330 İstanbul
Tel +90 212 316 6000
Fax +90 212 316 6060
www.kpmg.com.tr

**Fiba Emeklilik ve Hayat A.Ş.
Global MD Portföy Değişken Emeklilik Yatırım Fonu'nun
31 Aralık 2020 Tarihinde Sona Eren Hesap Dönemine Ait
Yatırım Performansı Konusunda Kamuya Açıklanan Bilgilere İlişkin Rapor**

Fiba Emeklilik ve Hayat A.Ş. Global MD Portföy Değişken Emeklilik Yatırım Fonu ("Fon")'nun 1 Ocak 2020 – 31 Aralık 2020 dönemine ait ekteki performans sunuş raporunu Sermaye Piyasası Kurulu'nun VII-128.5 sayılı "Bireysel Portföylerin ve Kolektif Yatırım Kuruluşlarının Performans Sunumuna, Performansa Dayalı Ücretlendirmesine ve Kolektif Yatırım Kuruluşlarını Notlandırma ve Sıralama Faaliyetlerine İlişkin Esaslar Tebliği"nde ("Tebliğ") yer alan performans sunuş standartlarına ilişkin düzenlemeleri çerçevesinde incelemiş bulunuyoruz.

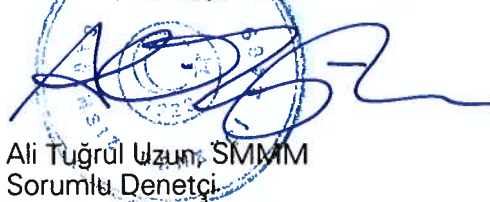
İncelememiz sadece yukarıda belirtilen döneme ait performans sunuşunu kapsamaktadır. Bunun dışında kalan dönemler için inceleme yapılmamış ve görüş oluşturulmamıştır.

Görüşümüze göre Fon'un 1 Ocak 2020 – 31 Aralık 2020 dönemine ait performans sunuş raporu Fiba Emeklilik ve Hayat A.Ş. Global MD Portföy Değişken Emeklilik Yatırım Fonu'nun performansını ilgili Tebliğ'in performans sunuş standartlarına ilişkin düzenlemelerine uygun olarak doğru bir biçimde yansıtmaktadır.

Diğer Husus

Fon'un kamuya açıklanmak üzere hazırlanan 31 Aralık 2020 tarihinde sona eren hesap dönemine ait finansal tablolarına ilişkin bağımsız denetim çalışmalarımız henüz tamamlanmamış olup, çalışmalarımızın tamamlanmasını müteakip söz konusu finansal tablolar hakkındaki bağımsız denetçi raporumuz ayrıca düzenlenecektir.

KPMG Bağımsız Denetim ve Serbest Muhasebeci Mali Müşavirlik A.Ş.
A member firm of KPMG International Cooperative



Ali Tuğrul Uzun, SMMM
Sorumlu Denetçi

29 Ocak 2021
İstanbul, Türkiye

FİBA EMEKLİLİK VE HAYAT A.Ş. GLOBAL MD PORTFÖY DEĞİŞKEN EMEKLİLİK YATIRIM FONU'NA AİT PERFORMANS SUNUM RAPORU
A. TANITICI BİLGİLER

PORTFÖYE BAKIŞ
Halka Arz Tarihi : 20/01/2017

YATIRIM VE YÖNETİME İLİŞKİN BİLGİLER

31/12/2020 tarihi itibarıyla	
Fon Toplam Değeri	2,130,712
Birim Pay Değeri (TRL)	0.016645
Yatırımcı Sayısı	122
Tedavül Oranı (%)	0.13%

Fon'un Yatırım Amacı	Portföy Yöneticileri
----------------------	----------------------

Geniş portföy yelpazesi ile piyasa koşullarına göre portföy yapısını hızlı ve ani şekilde değiştirebilme avantajını da gözeterek ağırlıklı olarak kamu borçlanma araçları ve Türk pay senetlerine yatırım yaparak faiz ve sermaye kazancı elde etmektedir.

Barış SUBAŞAR
Nilgün NACAR

En Az Alınabilir Pay Adedi : 0.001000 Adet

Portföy Dağılımı

Borçlanma Araçları	51.53%
- Finansman Bonosu	34.05%
- Özel Sektör Borçlanma Araçları	17.48%
Teminat	22.77%
Ortaklık Payları	14.89%
- Bankacılık	4.49%
- Demir, Çelik Temel	2.67%
- Petrol Ve Petrol Ürünleri	1.38%
- Endüstriyel Tekstil	1.25%
- Biraçılık Ve Meşrubat	0.94%
- Cam	0.92%
- Perakende	0.74%
- Madencilik	0.71%
- İletişim	0.59%
- İnşaat, Taahhüt	0.44%
- Holding	0.41%
- Elektrik	0.37%
Vadeli Mevduat	10.81%
Toplam	100.00%

Yatırım Stratejisi

Fonun amacı, portföy yöneticilerinin piyasa beklenti ve analizleri doğrultusunda fon portföyünün tamamının Yönetmelik'in 5. maddesinde belirtilen yerli ve yabancı varlık türlerinin tamamına veya bir kısmına yatırılması suretiyle hem sermaye kazancı hem temettü, hem de faiz ve kira sertifikası geliri elde etmektir. Fonun varlık dağılımı önceden belirlenemez. Portföy yapısı/yönetim stratejisi karşılaştırma ölçütü kullanmaya elverişli olmadığından fon için herhangi bir karşılaştırma ölçütü belirlenmemiştir.

Yatırım Riskleri

Emeklilik yatırım fonunun işletilmesi sırasında karşılaşılabilecek muhtemel riskler; Finansal, Operasyonel, Politik ve Ekonomik Risklerdir. Finansal ve politik risklerin yönetimine ilişkin olarak, portföy yöneticisi fon portföyünü yönetirken riskin dağıtılması, likidite ve getiri unsurlarını göz önünde bulundurmada, portföy yönetim stratejilerine ve yatırım sınırlamalarına uygun hareket ederek fon içtüzüğü, izahname, portföy yönetim sözleşmesi ve ilgili mevzuatta belirtilen esaslara uymaktadır. Fon yönetiminde yatırım yapılacak sermaye piyasası araçlarının seçiminde nakde dönüşümü kolay ve riski az olanlar tercih edilmektedir. Fon'a ait genel yatırım kararları, konularında uzman üyelerin oluşturduğu bir komite tarafından verilmekte ve alınan kararlar tutanak haline getirilmektedir. Fon yöneticisi, ilgili mevzuat, içtüzük ve izahname ile birlikte komite kararlarını da dikkate alır. Operasyonel risklerin yönetimine ilişkin olarak, Fon'un tüm muhasebe ve takas işlemleri OYAK Yatırım Menkul Değerler A.Ş. nezdindeki yerine getirilmektedir. Fon'un yönetiminde oluşabilecek hata, hile ve usulsüzlüklerin önlenmesi ve tespiti, muhasebe kayıtlarının doğru ve eksiksiz olması amacıyla Fon iç kontrol sistemine ilişkin tüm esas ve usuller ile iş akışları Fiba Emeklilik ve Hayat A.Ş. tarafından yazılı hale getirilmiştir.

B. PERFORMANS BİLGİSİ

PERFORMANS BİLGİSİ							
YILLAR	Toplam Getiri (%)	Eşik Değer Getirisi (%)	Enflasyon Oranı (%) (TÜFE) (*)	Portföyün Zaman İçinde Standart Sapması (%) (**)	Eşik Değerin Standart Sapması (%) (**)	Bilgi Rasyosu	Sunuma Dahil Dönem Sonu Portföyün Toplam Değeri / Net Aktif Değeri
2017	10.860%	12.688%	10.178%	0.109%	0.031%	-0.0609	733,565.94
2018	11.844%	20.574%	20.302%	0.171%	0.052%	-0.1734	1,164,553.52
2019	19.163%	23.414%	11.836%	0.187%	0.057%	-0.0712	1,593,410.23
2020	12.657%	11.640%	14.599%	0.207%	0.029%	0.0184	2,130,712.06

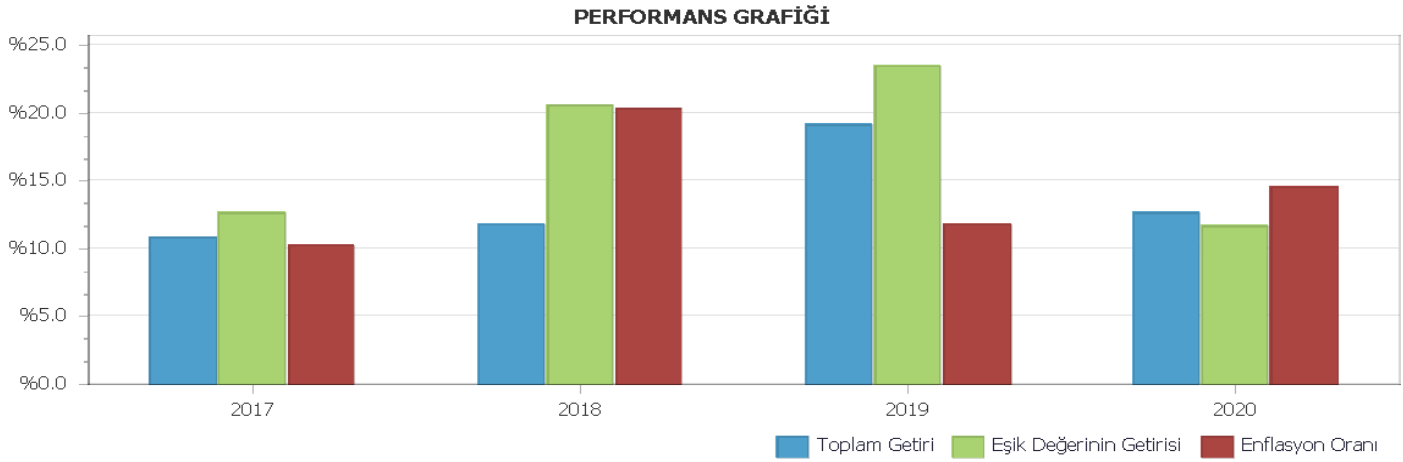
(*) Enflasyon oranı TÜİK tarafından açıklanan 12 aylık TÜFE'nin dönemsel oranıdır.

(**) Portföyün ve eşik değerinin standart sapması dönemdeki günlük getiriler üzerinden hesaplanmıştır.

2017 yılında fonun eşik değer getirisi (11.414%) TRLIBOR O/N getirisinin (12.688%) altında gerçekleştiği için eşik değer olarak TRLIBOR O/N kullanılmıştır.

2018 yılında fonun eşik değer getirisi (18.443%) TRLIBOR O/N getirisinin (20.574%) altında gerçekleştiği için eşik değer olarak TRLIBOR O/N kullanılmıştır.

2019 yılında fonun eşik değer getirisi (22.701%) TRLIBOR O/N getirisinin (23.414%) altında gerçekleştiği için eşik değer olarak TRLIBOR O/N kullanılmıştır.



GEÇMİŞ GETİRİLER GELECEK DÖNEM PERFORMANSI İÇİN BİR GÖSTERGE SAYILMAZ.

C. DİPNOTLAR

1) Fon kurucusu Fiba Emeklilik ve Hayat A.Ş., Bireysel Emeklilik ve Tasarruf ve Yatırım Sistemi Kanunu, Sigortacılık Kanunu, Türk Ticaret Kanunu ve Sermaye Piyasası Kanunu ile diğer ilgili mevzuata uygun hareket etmek kaydıyla hayat sigortaları, kaza sigortaları ve Bireysel Emeklilik gibi mevzuatın izin verdiği faaliyetleri genel müdürlük ve acenteleri ile yürütmektedir. Şirket Bireysel Emeklilik faaliyetleri kapsamında mevzuatta belirtilen faaliyetleri yürütmek amacıyla Emeklilik yatırım fonu kurmak, işletmek, birleştirmek, devretmek gibi faaliyetleri de yerine getirmektedir.

2) Fon Portföyü'nün yatırım amacı, yatırımcı riskleri ve stratejisi "Tanıtıcı Bilgiler" bölümünde belirtilmiştir.

3) Fon 01/01/2020 - 31/12/2020 döneminde net %12.66 oranında getiri sağlarken, eşik değerinin getirisi aynı dönemde %11.64 olmuştur. Sonuç olarak Fon'un nispi getirisi %1.02 olarak gerçekleşmiştir.

Toplam Getiri : Fonun ilgili dönemdeki birim pay değerindeki yüzdesel getiriyi ifade etmektedir.

Eşik Değerinin Getirisi : Fonun eşik değerinin ilgili dönem içerisinde belirtilen varlık dağılımları ile ağırlıklandırılarak hesaplanmış olan yüzdesel getirisini ifade etmektedir.

Nispi Getiri : Performans sonu dönemi itibarıyla hesaplanan portföy getiri oranı ile karşılaştırma ölçütünün getiri oranı arasındaki farkı ifade etmektedir.

4) Riske göre düzeltilmiş getirinin hesaplanmasında Bilgi Rasyosu (Information Ratio) kullanılmıştır. Bilgi rasyosu, fonun günlük getiri oranı ile karşılaştırma ölçütü/eşik değer günlük getiri farklarının performans dönemi boyunca ortalamasının, fonun günlük getiri oranı ile karşılaştırma ölçütü/eşik değer günlük getiri farklarının performans dönemi boyunca standart sapmasına oranı olarak hesaplanmaktadır. Pozitif ve istikrarlı bilgi rasyosu hedeflenir. 1 Ocak - 31 Aralık 2020 dönemi için hesaplanan bilgi rasyosu 0.018 olarak gerçekleşmiştir (1 Ocak - 31 Aralık 2019: -0.071)

4) Yönetim ücretleri, vergi, saklama ücretleri ve diğer faaliyet giderlerinin günlük brüt portföy değerine oranının ağırlıklı ortalaması aşağıdaki gibidir.

01/01/2020 - 31/12/2020 döneminde :	Portföy Değerine Oranı (%)	TL Tutar
Fon Yönetim Ücreti	0.004103%	27,528.30
Denetim Ücreti Giderleri	0.000432%	2,900.56
Saklama Ücreti Giderleri	0.000061%	408.97
Aracılık Komisyonu Giderleri	0.000007%	49.24
Kurul Kayıt Ücreti	0.000034%	226.95
Diğer Faaliyet Giderleri	0.001202%	8,067.23
Toplam Faaliyet Giderleri	39,181.25	
Ortalama Fon Toplam Değeri	1,830,845.52	
Toplam Faaliyet Giderleri / Ortalama Fon Toplam Değeri	2.140063%	

6) SPK 03.03.2016, 7/223 sayılı ilke kararına (Emeklilik Yatırım Fonlarına İlişkin Rehber) göre hazırlanan brüt fon getiri hesaplaması.

01 Ocak - 31 Aralık 2020 Döneminde brüt fon getirisi

01/01/2020 - 31/12/2020 döneminde :	Oran
Net Basit Getiri	12.66%
Gerçekleşen Fon Toplam Giderleri Oranı*	2.14%
Azami Toplam Gider Oranı	2.14%
Kurucu Tarafından Karşılanan Giderlerin Oranı**	0.00%
Net Gider Oranı	2.14%
Brüt Getiri	14.80%

(*) Kurucu tarafından karşılanarlarda dahil tüm fon giderlerinin ortalama net varlık değerine oranı.

(**) Azami Fon Toplam Gider Oranının aşılması nedeniyle kurucu tarafından dönem sonunu takip eden 5 iş günü içinde fona iade edilen giderlerin ortalama fon net varlık değerine oranını ifade etmektedir.

7) Performans sunum döneminde Fon'a ilişkin yatırım stratejisi değişikliği yapılmamıştır.

Kıstas Dönemi	Kıstas Bilgisi
20/01/2017-...	%100 BIST-KYD Repo (Brüt)

8) Emeklilik yatırım fonlarının portföy işletmesinden doğan kazançları kurumlar vergisi ve stopajdan muaftır. Ayrıca 31 Aralık 2004 tarihli 5281 sayılı Kanun'la Gelir Vergisi Kanunu'na eklenen Geçici 67. madde çerçevesinde, emeklilik yatırım fonlarının taraf olduğu yatırım işlemlerinden elde edilen kazançlar üzerinden de tevkifat yapılmaz.

9) Performans sunum raporu 31.12.2020 kapanış (04.01.2021 tarihli uygulama fiyatı) verileri kullanılarak hazırlanmıştır.

D. İLAVE BİLGİLER VE AÇIKLAMALAR

1) Tüm dönemler için portföy ve eşik değerinin birikimli getiri oranı

Dönemler	Portföy Net Getiri	Eşik Değeri	Nispi Getiri
20/01/2017 - 29/12/2017	10.86%	12.69%	-1.83%
02/01/2018 - 31/12/2018	11.84%	20.57%	-8.73%
02/01/2019 - 31/12/2019	19.16%	23.41%	-4.25%
02/01/2020 - 31/12/2020	12.66%	11.64%	1.02%

2) Döviz Kurlarındaki Dönemsel Ortalama Getiri ve Sapma

Dönemler	USD		EUR		GBP		JPY	
	Ortalama	Standart Sapma	Ortalama	Standart Sapma	Ortalama	Standart Sapma	Ortalama	Standart Sapma
20/01/2017 - 29/12/2017	0.00%	0.65%	0.05%	0.64%	0.04%	0.73%	0.01%	0.71%
02/01/2018 - 31/12/2018	0.15%	1.76%	0.13%	1.68%	0.13%	1.74%	0.16%	1.81%
02/01/2019 - 31/12/2019	0.05%	0.80%	0.04%	0.77%	0.06%	0.85%	0.06%	0.89%
02/01/2020 - 31/12/2020	0.09%	0.76%	0.13%	0.79%	0.11%	0.91%	0.11%	0.91%

3) Portföy ve Karşılaştırma Ölçütü / Eşik Değeri için Risk Ölçümleri

Dönemler	Takip Hatası	Beta
20/01/2017 - 29/12/2017	0.0178	0.1192
02/01/2018 - 31/12/2018	0.0277	0.4146
02/01/2019 - 31/12/2019	0.0311	-0.0100
02/01/2020 - 31/12/2020	0.0330	0.4364

4) Getiri Oranını Etkileyen Piyasa Koşulları

01/01/2020 - 31/12/2020 Dönem Getirisi	Getiri
BIST 100 ENDEKSİ	30.85%
BIST 30 ENDEKSİ	19.33%
BIST-KYD REPO BRÜT ENDEKSİ	11.64%
BIST-KYD DİBS 91 GÜN ENDEKSİ	9.92%
BIST-KYD DİBS 182 GÜN ENDEKSİ	8.94%
BIST-KYD DİBS 365 GÜN ENDEKSİ	8.30%
BIST-KYD DİBS 547 GÜN ENDEKSİ	7.70%
BIST-KYD DİBS TÜM ENDEKSİ	8.49%
BIST-KYD DİBS UZUN ENDEKSİ	9.61%
BIST-KYD ÖSBA SABİT ENDEKSİ	11.41%
BIST-KYD ÖSBA DEĞİŞKEN ENDEKSİ	13.53%
BIST-KYD Kamu Kira Sertifikaları Endeksi	8.81%
BIST-KYD Özel Sektör Kira Sertifikaları Endeksi	9.99%
BIST-KYD 1 Aylık Gösterge Mevduat Endeksi (TL)	9.77%
BIST-KYD 1 Aylık Gösterge Kar Payı TL Endeksi	8.87%
Katılım 50 Endeksi	92.44%
BIST-KYD ALTIN FİYAT AĞIRLIKLILIKLI ORTALAMA	55.13%
BIST-KYD Eurobond USD (TL)	38.47%
BIST-KYD Eurobond EUR (TL)	44.54%
Dolar Kuru	24.91%
Euro Kuru	36.84%