

**KARE PORTFÖY HİSSE SENEDİ FONU (HİSSE SENEDİ YOĞUN FON)**

**1 OCAK - 31 ARALIK 2020 DÖNEMİNE AİT  
PERFORMANS SUNUŞ RAPORU VE  
YATIRIM PERFORMANSI KONUSUNDA KAMUYA  
AÇIKLANAN BİLGİLERE İLİŞKİN RAPOR**



## KARE PORTFÖY HİSSE SENEDİ FONU (HİSSE SENEDİ YOĞUN FON)

### YATIRIM PERFORMANSI KONUSUNDA KAMUYA AÇIKLANAN BİLGİLERE İLİŞKİN RAPOR

Kare Portföy Hisse Senedi Fonu (Hisse Senedi Yoğun Fon)'un ("Fon") 1 Ocak - 31 Aralık 2020 dönemine ait ekteki performans sunuş raporunu Sermaye Piyasası Kurulu'nun VII-128.5 sayılı Bireysel Portföylerin ve Kolektif Yatırım Kuruluşlarının Performans Sunumuna, Performansa Dayalı Ücretlendirilmesine ve Kolektif Yatırım Kuruluşlarını Notlandırma ve Sıralama Faaliyetlerine İlişkin Esaslar Hakkında Tebliğ'inde ("Tebliğ") yer alan performans sunuş standartlarına ilişkin düzenlemeleri çerçevesinde incelemiş bulunuyoruz.

İncelememiz sadece yukarıda belirtilen döneme ait performans sunuşunu kapsamaktadır. Bunun dışında kalan dönemler için inceleme yapılmamış ve görüş oluşturulmamıştır.

Görüşümüze göre 1 Ocak - 31 Aralık 2020 dönemine ait performans sunuş raporu Fon'un performansını Tebliğ'de belirtilen performans sunuş standartlarına ilişkin düzenlemelere uygun olarak doğru bir biçimde yansıtmaktadır.

#### *Diğer Husus*

Fon'un 31 Aralık 2020 tarihi itibarıyla kamuya açıklanmak üzere ayrıca hazırlanacak yıllık finansal tabloları üzerindeki bağımsız denetim çalışmalarımız henüz tamamlanmamış olup; söz konusu finansal tablolara ilişkin bağımsız denetim çalışmalarımızın tamamlanmasını müteakiben finansal tablolara ilişkin bağımsız denetçi raporumuz ayrıca tanzim edilecektir.

PwC Bağımsız Denetim ve  
Serbest Muhasebeci Mali Müşavirlik A.Ş.



Didem Demet Kaya, SMMM  
Sorumlu Denetçi

İstanbul, 28 Ocak 2021

# KARE PORTFÖY HİSSE SENEDİ FONU (HİSSE SENEDİ YOĞUN FON)

## 1 OCAK - 31 ARALIK 2020 HESAP DÖNEMİNE AİT PERFORMANS SUNUŞ RAPORU

(Tüm tutarlar Türk Lirası ("TL") olarak gösterilmiştir.)

### A. TANITICI BİLGİLER

PORTFÖYE BAKIŞ Halka arz tarihi: 27 Nisan 2009		YATIRIM VE YÖNETİME İLİŞKİN BİLGİLER
<b>31 Aralık 2020 tarihi itibarıyla</b>		<b>Portföy Yöneticileri</b>
Fon Toplam Değeri (TL)(*)	10.951.382	Ahmet Karaahmetoğlu
Birim Pay Değeri (TL)(*)	0,090204	
Yatırımcı Sayısı	47	
Tedavül Oranı	%6,05	
En az alınabilir pay adedi	100	
<b>Portföy Dağılımı</b>		<b>Fon'un Yatırım Amacı ve Stratejisi</b>
Hisse Senedi	%97,01	Kare Portföy Hisse Senedi Yoğun Fonu (Hisse Senedi Yoğun Fon) ("Fon")'un yatırım stratejisi Türkiye sermaye piyasalarında işlem gören ortaklık payları ile ortaklık paylarına dayalı türev ürünler kullanarak Borsa İstanbul A.Ş.("BİST") 30 endeksine denk bir riskle, BIST-30 endeksinden daha yüksek bir getiri elde etmeyi hedeflemektedir.
VİOP Teminat	%2,99	
<b>Toplam</b>	<b>%100</b>	<b>Yatırım riskleri</b>
<b>Hisse senedi sektör dağılımı (%)</b>		Yatırımcılar Fon'a yatırım yapmadan önce Fon'la ilgili temel yatırım risklerini değerlendirmelidirler. Fon'un maruz kalabileceği temel risklerden kaynaklanabilecek değişimler sonucunda Fon birim pay fiyatındaki olası düşüşlere bağlı olarak yatırımlarının değerinin başlangıç değerinin altına düşebileceğini yatırımcılar göz önünde bulundurmalıdır. Fonun maruz kalabileceği riskler şunlardır:
Bankacılık	29,86	Piyasa Riski
Holding	15,91	Karşı Taraf Riski
Sigorta	6,53	Likidite Riski
Gayrimenkul Yatırım Ortaklığı	6,13	Kaldıraç Yaratın İşlem Riski
Elektrik	5,86	Operasyonel Risk
Petrol ve Petrol Ürünleri	5,08	Yağunlaşma Riski
Otomotiv Lastiği	4,80	Korelasyon Riski
Dayanıklı Tükeyim	4,62	Yasal Risk
Bilgisayar Tıptancılığı	4,19	Yapılandırılmış yatırım araçları riski
Endüstriyel Tekstil	3,31	
İletişim	3,03	
Madencilik	2,37	
Biracılık ve Meşrubat	2,35	
Aracı Kurum	2,08	
Seramik	1,94	
Tekstil, Entegre	1,92	
İnşaat, Taahhüt	0,02	
<b>Toplam</b>	<b>100,00</b>	

## KARE PORTFÖY HİSSE SENEDİ FONU (HİSSE SENEDİ YOĞUN FON)

### 1 OCAK - 31 ARALIK 2020 HESAP DÖNEMİNE AİT PERFORMANS SUNUŞ RAPORU

(Tüm tutarlar Türk Lirası ("TL") olarak gösterilmiştir.)

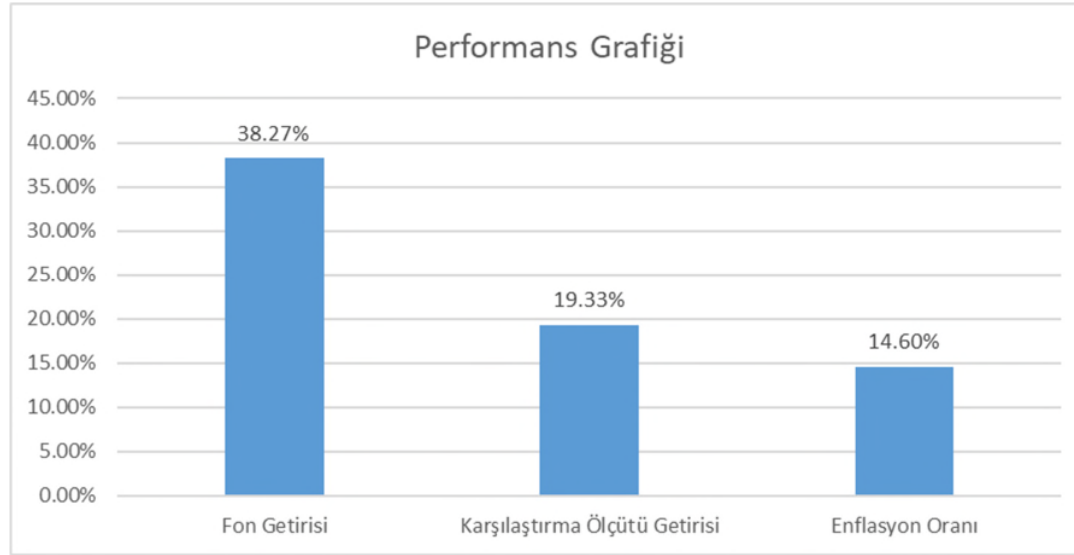
#### B. PERFORMANS BİLGİSİ

Yıllar	Toplam Getiri (%)	Karşılaştırma Ölçütünün Getirisi (%) (**)	Enflasyon Oranı (%) (*)	Fon Portföyünün Getirisinin Zaman İçinde Standart Sapması (%) (***)	Karşılaştırma Ölçütünün Standart Sapması (%) (***)	Bilgi Rasyosu (%) (***)	Sunuma Dahil Dönem Sonu Portföy veya Portföy Grubunun Fon Toplam Değeri (TL)
2016	24,34	9,23	8,53	19,93	21,13	13,32	13.517.656
2017	39,02	48,81	11,92	16,31	16,64	(7,98)	13.810.207
2018	(27,49)	(19,54)	20,30	24,23	23,05	(10,18)	8.150.168
2019	35,76	21,42	11,84	20,41	21,73	12,25	7.215.108
2020	38,27	19,33	14,60	26,95	26,81	9,72	10.951.382

(\*) İlgili döneme ait birikimli TÜFE endeksine göre hesaplanmıştır.

(\*\*) Fon'un karşılaştırma ölçütü %100 BIST 30 (Getiri) Endeksi'dir.

(\*\*\*) İlgili dönemler için portföyün ve karşılaştırma ölçütünün yıllıklandırılmış standart sapmasının ve bilgi rasyosu günlük getiriler üzerinden hesaplanmıştır.



İlişikteki dipnotlar bu performans bilgisi tablosunun ayrılmaz bir parçasıdır.

**GEÇMİŞ GETİRİLER GELECEK DÖNEM PERFORMANSI İÇİN BİR GÖSTERGE SAYILMAZ.**

## KARE PORTFÖY HİSSE SENEDİ FONU (HİSSE SENEDİ YOĞUN FON)

### 1 OCAK - 31 ARALIK 2020 HESAP DÖNEMİNE AİT PERFORMANS SUNUŞ RAPORU

(Tüm tutarlar Türk Lirası ("TL") olarak gösterilmiştir.)

#### C. DİPNOTLAR

- 1) Fon portföy yönetimi hizmeti Kare Portföy Yönetimi A.Ş. ("Şirket") tarafından verilmektedir. Şirket, toplam 7 adet yatırım fonunun portföyünü yönetmektedir. 31 Aralık 2020 itibarıyla, Şirket tarafından yönetilen fonların toplam büyüklüğü 351.933.639,30 TL'dir.

Kare Portföy Yönetimi A.Ş.'nin 27 Mart 2015 tarihinde kuruluşu tescil edilmiş ve 23 Ekim 2015 tarihinde portföy yöneticiliği yetki belgesini almıştır. Şirket'in toplam ödenmiş sermayesi 3.500.000 TL olup Şirket paylarının tamamı Aykut Ümit Taftalı'ya aittir.

- 2) Fon portföyünün yatırım amacı, stratejisi ve yatırım riskleri "A. Tanıtıcı Bilgiler" bölümünde belirtilmiştir.
- 3) Fon'un 31 Aralık 2020 tarihi itibarıyla sona eren performans döneminde net dönemsel getirisi, %38,27 olarak gerçekleşmiştir. Fon'un karşılaştırma ölçütünün 31 Aralık 2020 tarihi itibarıyla sona eren performans döneminde net dönemsel getirisi ise %19,33 olarak gerçekleşmiş ve Fon'un nispi getirisi %18,94 olarak gerçekleşmiştir.

Gerçekleşen net getiri; Fon'un ilgili dönemdeki birim pay değerindeki yüzdesel değişimi, yani Fon'un portföy getirisini ifade etmektedir.

Fon'un karşılaştırma ölçütü aşağıdaki gibidir:

% 100 BIST 30 (Getiri) Endeksidir.

<b>1 Ocak - 31 Aralık 2020 Döneminde Brüt Fon Getirisi Hesaplaması</b>	<b>Oran</b>
Net Basit Getiri (Dönem sonu birim fiyat - Dönem başı birim fiyat) / Dönem başı birim fiyat)	% 38,27
Gerçekleşen Fon Toplam Giderleri Oranı (*)	% 3,63
Azami Yıllık Toplam Gider Oranı	% 3,65
Kurucu Tarafından Karşılanan Giderlerin Oranı (**)	% 0
Net Gider Oranı (Gerçekleşen fon toplam gider oranı - Dönem içinde kurucu tarafından karşılanan fon giderlerinin toplamının oranı)	% 3,63
Brüt Getiri	% 41,9

(\*) Kurucu tarafından karşılananlar da dahil tüm fon giderlerinin ortalama net varlık değerine oranını ifade etmektedir.

(\*\*) "Azami Yıllık Toplam Gider Oranı"nın aşılması nedeniyle, Kurucu tarafından dönem sonunu takip eden 5 işgünü içinde Fon'a iade edilen giderlerin, ortalama fon net varlık değerine oranını ifade etmektedir.

## KARE PORTFÖY HİSSE SENEDİ FONU (HİSSE SENEDİ YOĞUN FON)

### 1 OCAK - 31 ARALIK 2020 HESAP DÖNEMİNE AİT PERFORMANS SUNUŞ RAPORU

(Tüm tutarlar Türk Lirası ("TL") olarak gösterilmiştir.)

#### C. DİPNOTLAR (Devamı)

- 4) 1 Ocak - 31 Aralık 2020 dönemine ait yönetim ücretleri, vergi ve saklama ücretleri ve diğer faaliyet giderlerinin günlük brüt varlık değerlerine oranının ağırlıklı ortalaması:

Giderler	Tutar (TL)	Ortalama fon portföy değerine oranı (%)
İhraç İzni Giderleri	1,750.90	0.02139154%
Bağımsız Denetim Ücreti	8,369.04	0.10224838%
Saklama Ücretleri	29,608.27	0.36173774%
Fon Yönetim Ücreti	239,191.38	2.92231023%
Hisse Senedi Komisyonu	13,304.01	0.16254116%
Borsa Para Piyasası Komisyonu	1,531.43	0.01871018%
Vergiler ve Diğer Harcamalar	1,473.48	0.01800218%
Türev Araçlar Komisyonu	1,663.50	0.02032374%
Diğer Giderler	96.60	0.00118021%
Toplam faaliyet giderleri (TL)		296,988.61
Ortalama fon portföy değeri (TL)		<b>8,185,009.84</b>
Toplam faaliyet giderleri / ortalama fon portföy değeri (%)		3,63

- 5) Fonların portföy işletmeciliği kazançları, Gelir Vergisi Kanunu'nun geçici 67. maddesinin 8 numaralı bendi uyarınca, %0 oranında gelir vergisi tevfiğine tabidir. Gelir Vergisi Kanunu'nun geçici 67. maddesi uyarınca Sermaye Piyasası Kanununa göre kurulan menkul kıymetler yatırım fonlarından hisse senedi yoğun fon niteliğine sahip fonların katılma belgelerinin ilgili olduğu fona iadesinde %0 oranında gelir vergisi tevfiği uygulanır. Tebliğin 24. maddesinin 5. fıkrası hükümleri saklı kalmak kaydıyla, bir fonun, hisse senedi yoğun fon olarak sınıflandırılabilmesi için günlük olarak gerekli olan şartları sağlamaması halinde, sağlanmayan günlere ilişkin, fonun, yatırımcıların ve/veya yatırım fonu katılma payı alım satımını yapan kuruluşların tabi olacağı tüm yükümlülüklerin yerine getirilmesinden de kurucu ve portföy saklayıcısı müteselsilen sorumludur.
- 6) Performans sunum döneminde Fon'un yatırım stratejisinde değişikliğe gidilmemiştir.

#### D. İLAVE BİLGİ ve AÇIKLAMALAR

- 1) 1 Ocak - 31 Aralık 2020 döneminde Fon'un Bilgi Rasyosu %9,72 olarak gerçekleşmiştir. Bilgi Rasyosu, riske göre düzeltilmiş getiri ölçümünde kullanılır, Performans Ölçütü getirisi üzerindeki portföy getirisinin, portföyün volatilesine (oyunaklığına) oranı olarak hesaplanır, Portföy yöneticisinin performans ölçütü üzerinde sağladığı getiriyi ölçer. Bilgi rasyosunun aynı zamanda portföy yöneticisinin tutarlılık/istikrar derecesini de gösterdiği kabul edilir, Pozitif ve yüksek Bilgi Rasyosu iyi kabul edilir.
- 2) Fon'a ait performans sunuş raporu, Sermaye Piyasası Kurulu'nun ("SPK") 1 Temmuz 2014 tarihinde yürürlüğe giren "Bireysel Portföylerin ve Kolektif Yatırım Kuruluşlarının Performans Sunumuna, Performansa Dayalı Ücretlendirilmesine ve Kolektif Yatırım Kuruluşlarının Notlandırma ve Sıralama Faaliyetlerine İlişkin Esaslar Hakkında Tebliğ (Seri VII-128.5)'i ("Tebliğ") hükümleri doğrultusunda hazırlanmıştır.
- 3) Sermaye Piyasası Kurulu'nun 28 Temmuz 2015 tarihli 2015/19 sayılı bülteninde Fon'un kurucu değişikliği yapması ve katılma paylarının ihracına ilişkin izahnamesinin onaylanması talebinin olumlu karşılanmasına karar verilmiştir. Bu kararın ardından, Kare Yatırım Menkul Değerler A.Ş. Fon'un kuruculuğunu Kare Portföy Yönetimi A.Ş.'ye devretmiş, Fon'un Kare Yatırım Menkul Değerler A.Ş. A Tipi Değişken Fonu olan adı Kare Portföy Hisse Senedi Fonu (Hisse Senedi Yoğun Fon) olmuştur.

.....