

FİBA EMEKLİLİK VE HAYAT A.Ş.
PARA PİYASASI EMEKLİLİK YATIRIM FONU
FAALİYET RAPORU
30.06.2020

I - Fon Bilgileri

İçtüzük Ticaret Siciline Tescil Tarihi	: 25.09.2013	
İzahname Ticaret Sicili Tescil Tarihi	: 13 12.2013	
Halka Arz Tarihi	: 19.12.2013	
Fon'un Türü	: Para Piyasası Fonu	
Faaliyeti	: Portföy İşletmeciliği	
Kayda Alınmış Nominal Fon Tutarı	: 1.000.000.000 -TL	
Risk Grubu	: Düşük Risk Grubu	
Portföy Yöneticisi	: İcbc Portföy Yönetimi A.Ş.	
Fon Kurulu Üyeleri	: Fon Kurulu Başkanı Üye Üye	Erol ÖZTÜRKOĞLU Hakan Basri AVCİ Salih İLERİ
Fon Denetçisi	: Birol ÖZEN	
Telefon No / Faks No	: (216) 665 28 00 / (216) 665 28 01	
E-mail Adresi	:fon@fibaemeklilik.com.tr	
Web Adresi	:www.fibaemeklilik.com.tr	

Tanım

Emeklilik Yatırım Fonu, Emeklilik Şirketleri tarafından emeklilik sözleşmesi çerçevesinde alınan ve katılımcılar adına bireysel emeklilik hesaplarında izlenen katkıların, riskin dağıtılması ve inanca mülkiyet esaslarına göre işletilmesi amacıyla oluşturulan malvarlığıdır. Süresiz olarak kurulan fonun tüzel kişiliği yoktur. Fon, Fiba Emeklilik ve Hayat A.Ş. emeklilik planları kapsamında katılımcılara sunulur.

Fonun Amacı

Fon'un yatırım stratejisi, kısa vadeli sabit getirili varlıklara yatırım yapmaktır. Fon portföyünün tamamı, devamlı olarak, vadesine en fazla 184 gün kalmış likiditesi yüksek para ve sermaye piyasası araçlarına yatırılır ve portföyün günlük olarak hesaplanan ağırlıklı ortalama vadesi en fazla 45 gün olabilir. Bu kapsamda yapılacak vade hesaplamasında Rehber'de belirtilen esaslar dikkate alınır. Piyasa koşullarında oluşabilecek fırsatlardan faydalanmak amacıyla fon portföyünde bulunan yatırım araçları üzerinden alım satım işlemleri yapılabilir. Fon portföyüne vadeye kalan gün sayısı hesaplanamayan varlıklar dahil edilemez.

Bu fon aynı zamanda, katkı paylarının emeklilik planları kapsamındaki fonlara yönlendirilmesi aşamasına kadar geçen sürede katkı paylarının nemalandırılması amacıyla da kullanılabilir.

Yatırım Stratejisi

Fon yönetiminde ilgili Yönetmelik hükümleri saklı kalmak üzere aşağıdaki sınırlamalara uyulur.

VARLIK TÜRÜ	EN AZ %	EN ÇOK %
Kamu İç Borçlanma Araçları	0	100
Türk Özel Sektör Borçlanma Araçları	0	100
Ters Repo	0	100
Vadeli Mevduat (TL-Döviz) / Katılma Hesabı (TL-Döviz)	0	25
Takasbank Para Piyasası ve Yurtiçi Organize Para Piyasası İşlemleri	0	10
Varlığa Dayalı Menkul Kıymetler	0	20
Kamu ve Özel Sektör Kira Sertifikaları	0	100
Gelire Endeksli Senetler (TL-Döviz)	0	20
Gelir Ortaklığı Senetleri (TL-Döviz)	0	20

Menkul kıymet seçiminde likidite riski göz önünde bulundurulurken, portföydeki kamu ve özel sektör borçlanma aracı, kira sertifikaları, ters repo vb. para ve sermaye piyasası araçlarının dağılımına faiz riski göz önünde bulundurularak karar verilir.

Fonun karşılaştırma ölçütü:

%40 BIST-KYD Repo (Brüt) Endeksi, %30 BIST-KYD DİBS 91 Gün Endeksi, %10 BIST-KYD ÖSBA Sabit Endeksi, %5 KYD ÖSBA Değişken Endeksi, %10 BIST-KYD 1 Aylık Mevduat (TL) Endeksi, %5 BIST- KYD Özel Sektör Kira Sertifikaları Endeksi'dir

Fonda yatırım stratejisi bant aralığı belirlenmemiştir.

Dönem İçinde Meydana Gelen Değişiklikler

Dönem içinde meydana gelen değişiklik bulunmamaktadır.

Döneme Ait Genel Değerlendirme

Genel Ekonomi: 2020 yılının ilk çeyreğinin sonlarına doğru Covid-19 virüs salgını nedeniyle düşüşler yaşayan piyasalar, alınan tedbirler ve kademeli olarak yürütülen normalleşme sürecine olumlu tepkiler vererek yılın ikinci çeyreği sonunda salgın öncesindeki seviyelere ilerleyişini sürdürdü. Ekonomik göstergelerde ise; Mayıs ayı enflasyon aylık bazda % 1,36, yıllık bazda %11,36 olarak gerçekleşti. Mart ayında mevsimsellikten arındırılmış işsizlik oranı %12,7'den %13,0'e yükseldi. Büyük orandan COVID-19 kaynaklı olarak Mart'a kadar 5 aylık periyotta işgücü kaybı 1,8 milyona yaklaştı. Virüs salgınının tam olarak hissedilmediği ilk çeyrekte Türkiye ekonomisi % 4,5 büyüme gerçekleştirdi. Diğer yandan TCMB Haziran ayında gerçekleştiren PPK toplantısında faizlerde değişikliğe gitmeyerek politika faizlerini % 8,25'te tuttu.

Hisse Senedi Piyasası: Geçtiğimiz mart ayının son günlerinde covid-19 salgınının etkilerinin hisse senedi piyasalarında en çok hissedildiği dönemdi. 23 Mart günü endeks 84 bin seviyelerine kadar indi. Vaka sayılarının kademeli olarak düşmesi, alınan tedbirler ve devletlerin açıkladıkları önlem paketleri hisse senedi piyasalarında tekrardan risk iştahının canlanmasını sağladı. Yılın ikinci çeyreğinde yüklenen trende başlayan BIST-100 endeksi, 30 Haziran kapanışını 116.524 seviyesinde gerçekleştirdi. Böylelikle 2020 yılının ikinci

eyreğinde BIST-100 endeksi yatırımcısına % 29,98 getiri saęlamıř oldu. Yükselen trendin devam etmesi durumunda endekste 120 bin ve yukarısı hedeflenebilir. Olası bir satıř dalgasında ise 105 bin seviyeleri güçlü destek olarak gözüküyor

Tahvil Bono Piyasası: Merkez Bankası, yılın ikinci eyreğinde yaptıęı PPK toplantılarda Nisan ayında 100 baz puan indirim giderek politika faizini, % 8,75 seviyesine, Mayıs ayında gerçekleştirilen toplantıda ise 50 baz puan daha indirerek % 8,25 seviyesine indirdi. Haziran ayında yapılan toplantıda faizlerde bir deęişiklik yapmayarak %8,25 seviyesinde sabit tuttu. Uzun vadeli tahvil oranlarına baktığımızda Mart ayı sonunda 13,55 seviyesinde kapanmıřtı. Nisan ayı boyunca yükseliřini sürdürerek 14,5 seviyelerine kadar çıktı. Ardından tekrar geri çekilme yařayarak ikinci eyrek sonunda 11,83 seviyesinden kapandı. Böylelikle uzun vadeli tahvil piyasası ikinci eyrekte 1,72 puan azalmıř oldu

Uluslararası Piyasalar: 2020 yılının ilk eyreğinin sonlarına doęru Covid-19 virüs salgını nedeniyle düşüşler yařayan piyasalar, alınan tedbirler ve kademeli olarak yürütölen normalleşme sürecine olumlu tepkiler vererek yılın ikinci eyreği sonunda salgın öncesindeki seviyelere ilerleyiřini sürdürdü. Ekonomik göstergelerde ise; Mayıs ayı enflasyon aylık bazda % 1,36, yıllık bazda %11,36 olarak gerçekleşti. Mart ayında mevsimsellikten arındırılmıř işsizlik oranı %12,7'den %13,0'e yükseldi. Büyük orandan COVID-19 kaynaklı olarak Mart'a kadar 5 aylık periyotta işgücü kaybı 1,8 milyona yaklařtı. Virüs salgınının tam olarak hissedilmedięi ilk eyrekte Türkiye ekonomisi % 4,5 büyüme gerçekleřtirdi. Dięer yandan TCMB Haziran ayında gerçekleştirilen PPK toplantısında faizlerde deęişikliğe gitmeyerek politika faizlerini % 8,25'te tuttu.

Döneme Ait Fon İşlemleri

Fon'un tahvil/bono ve repo işlemleri Oyak Yatırım Menkul Deęerler A.ř. aracılıęı ile yapılmıřtır. Fon'a ait kıymetler Takasbank'daki fon deposunda saklanmaktadır. Fon nakdi ve nakit hareketleri Oyak Yatırım Menkul Deęerler A.ř. nezdinde açılan fon hesabında izlenmektedir.

Fon'un nakit ve varlık takas işlemleri Oyak Yatırım Menkul Deęerler A.ř. Fon Operasyon Birimi, ve Fiba Emeklilik ve Hayat A.ř Fon Yönetimi Birim koordinasyonunda Takasbank uzaktan erişim sistemi, ve yazılı talimatlar aracılıęıyla gerçekleştirilmektedir.

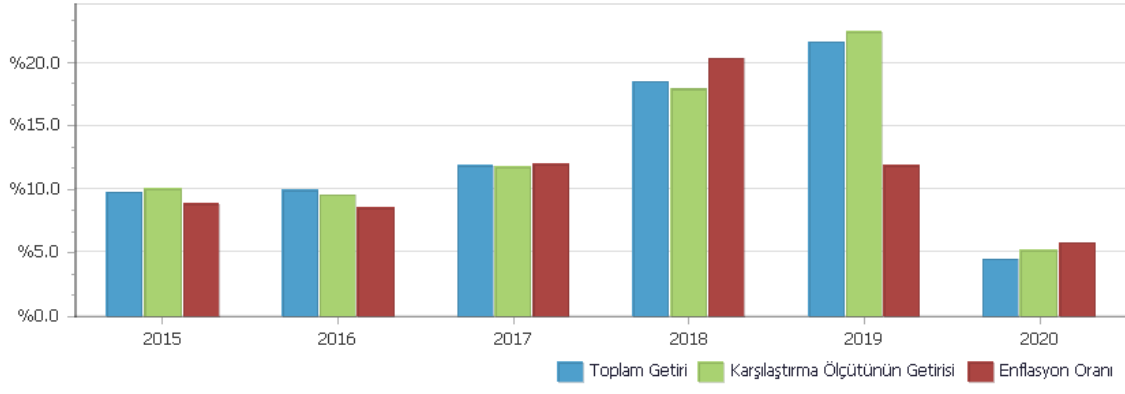
Fon fiyatı, portföy yapısı ve fon performansı ile ilgili bilgiler www.fibaemeklilik.com.tr sitesinde hergün yayınlanmaktadır.

Fonun Performansına İliřkin Bilgiler

01.01.2020 - 30.06.2020 döneminde fonun birim pay deęeri % 4.51 artış göstermiř olup aynı dönemde Fon'un karřılařtırma ölçütü getirisi % 5.20 olmuřtur.

Fonun dönemsel performansına iliřkin ayrıntılı bilgiye, SPK'nın performans sunuř standartlarına göre hazırlanmıř " Performans Sunuř Raporu" ndan ulařılabilir.

PERFORMANS GRAFİĞİ



Salih İLERİ
Fon Kurulu Üyesi

Erol ÖZTÜRKOĞLU
Fon Kurulu Başkanı