

**NN HAYAT VE EMEKLİLİK A.Ş.  
KARMA EMEKLİLİK YATIRIM FONU**

**1 OCAK – 30 HAZİRAN 2020 DÖNEMİNE AİT  
PERFORMANS SUNUŞ RAPORU VE  
YATIRIM PERFORMANSI KONUSUNDA KAMUYA  
AÇIKLANAN BİLGİLERE İLİŞKİN RAPOR**

**NN HAYAT ve EMEKLİLİK A.Ş.**  
**KARMA EMEKLİLİK YATIRIM FONU**

**1 OCAK – 30 HAZİRAN 2020 HESAP DÖNEMİNE AİT**  
**PERFORMANS SUNUŞ RAPORU**

(Tüm tutarlar, aksi belirtilmedikçe Türk Lirası (“TL”) cinsinden ifade edilmiştir.)

**PERFORMANS SUNUŞ RAPORU’NUN HAZIRLANMA ESASLARI**

NN Hayat ve Emeklilik A.Ş. Karma Emeklilik Yatırım Fonu’na (“Fon”) ait Performans Sunuş Raporu, Sermaye Piyasası Kurulu’nun (“SPK”) 1 Temmuz 2014 tarihinde yürürlüğe giren “Bireysel Portföylerin ve Kolektif Yatırım Kuruluşlarının Performans Sunumuna, Performansa Dayalı Ücretlendirilmesine ve Kolektif Yatırım Kuruluşlarını Notlandırma ve Sıralama Faaliyetlerine İlişkin Esaslar Hakkında Tebliğ (VII-128.5)”inin (“Tebliğ”) hükümleri doğrultusunda hazırlanmıştır.

**A. TANITICI BİLGİLER**

<b>PORTFÖYE BAKIŞ</b> Halka arz tarihi: 27 Ekim 2003 <b>30 Haziran 2020 tarihi itibarıyla</b>		<b>YATIRIM VE YÖNETİME İLİŞKİN BİLGİLER</b>	
		<b>Fonun Yatırım Amacı</b>	<b>Portföy Yöneticileri</b>
Fon Toplam Değeri	232.492.004	Fonun amacı her birinin değeri fon portföyünün %20’sinden az olmayacak şekilde, fon portföyünün en az %80’ini ortaklık paylarına, borçlanma araçlarına ve kira sertifikalarına yatıran ve sermaye kazancı elde etmeyi hedefleyen fondur.	Tansel Kutlu Yılmaz Burak Öztuncç
Birim Pay Değeri	0,123383		
Yatırımcı Sayısı	110.328		
Tedavül Oranı %	0,94		
<b>Portföy Dağılımı</b>		<b>Yatırım Stratejisi</b>	
Ortaklık Payları	%44.36	Fonun yatırım stratejisi, her birinin değeri fon portföyünün %20’sinden az olmayacak şekilde fon portföyünün en az %80’ini BİST’da işlem gören ortaklık payları ve borçlanma araçları içerecek şekilde yatırarak sermaye kazancı elde etmektir. Bunlara ek olarak izahnamenin 2.4. maddesindeki tabloda yer alan para ve sermaye piyasası araçlarına, belirlenen sınırlamalar çerçevesinde yatırım yapılır. Fonun karşılaştırma ölçütü %45 BİST 100 Getiri Endeksi + %5 BİST-KYD DİBS Tüm Endeksi + %10 BİST-KYD Repo (Brüt) Endeksi + %40 BİST-KYD DİBS 547 gün Endeksi’dir.	
Borçlanma senedi	%40.82		
Özel sektör	%10.84		
Ters repo	%1.50		
Banka bonusu	%0.91		
Finansman Bonusu	%0.84		
VOB	%0.72		
Takasbank Para Piyasası	%0.01		
<b>Pay Senetlerinin Sektörel Dağılımı</b>		<b>Yatırım Riskleri</b>	<b>En Az Alınabilir Pay Adeti:</b> 0,001 adet
Bankalar ve Özel Finans Kurumları	1.23%	Emeklilik yatırım fonunun işletilmesi sırasında karşılaşılabilecek muhtemel riskler; Piyasa riski, Likidite riski, Operasyonel risk, Yoğunlaşma riski, Yasal risk ve İhraççı riskidir. Finansal ve politik risklerin yönetimine ilişkin olarak, portföy yöneticisi fon portföyünü yönetirken riskin dağıtılması, likidite ve getiri unsurlarını göz önünde bulundurmakta, portföy yönetim stratejilerine ve yatırım sınırlamalarına uygun hareket ederek fon içtüzüğü, izahname, portföy yönetim sözleşmesi ve ilgili mevzuatta belirtilen esaslara uyulmaktadır. Fon yönetiminde yatırım yapılacak sermaye piyasası araçlarının seçiminde nakde dönüşümü kolay ve riski az olanlar tercih edilmektedir. Fon’a ait yatırım kararları, konularında uzman üyelerin oluşturduğu bir komite tarafından verilmekte ve alınan kararlar tutanak haline getirilmektedir. Operasyonel risklerin yönetimine ilişkin olarak, Fon’un tüm muhasebe ve takas işlemleri Kurucu nezdindeki ayrı bir birim tarafından yerine getirilmektedir. Fon’un yönetiminde oluşabilecek hata, hile ve usulsüzlüklerin önlenmesi ve tespiti, muhasebe kayıtlarının doğru ve eksiksiz olması amacıyla Fon iç kontrol sistemine ilişkin tüm esas ve usuller ile iş akışları Şirket tarafından yazılı hale getirilmiştir.	
Elektrik Gaz ve Su	1.57%		
Haberleşme	1.85%		
Holding ve Yatırım Şirketleri	2.07%		
İmalat Sanayii	11.70%		
Madencilik	2.17%		
Mali Kuruluşlar	11.01%		
Perakende Ticaret	3.59%		
Teknoloji	2.67%		
Toptan ve Perakende Ticaret	3.37%		
Ulaştırma, Haberleşme ve Depolama	3.14%		

**NN HAYAT ve EMEKLİLİK A.Ş.**  
**KARMA EMEKLİLİK YATIRIM FONU**

**1 OCAK – 30 HAZİRAN 2020 HESAP DÖNEMİNE AİT**  
**PERFORMANS SUNUŞ RAPORU**

(Tüm tutarlar, aksi belirtilmedikçe Türk Lirası (“TL”) cinsinden ifade edilmiştir.)

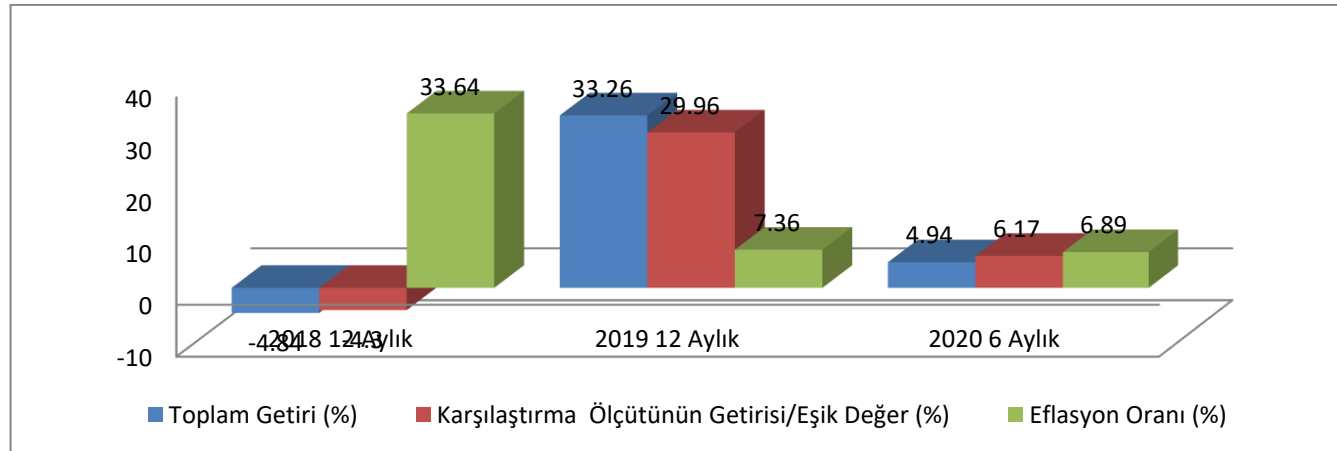
**B. PERFORMANS BİLGİSİ**

YILLAR	Toplam Getiri (%)	Karşılaştırma Ölçütünün Getirisi (%)	Enflasyon Oranı (*)	Portföyün Zaman İçinde Standart Sapması (%)	Karşılaştırma Ölçütünün Standart Sapması (%)	Bilgi Rasyosu	Sunuma Dahil Dönem Sonu Portföyün Toplam Değeri (TL)
13.yıl 2016	10,03	10,22	9,94	0,66	0,62	(0,004)	266.951.188
14.yıl 2017	22,24	22,43	15,47	0,50	0,46	(0,005)	323.455.251
15.yıl 2018	(4,84)	(4,30)	33,64	0,85	0,69	(0,003)	241.544.222
16.yıl 2019	33,26	29,96	7,36	0,80	0,66	0,038	243.736.306
17.yıl 2020	4,94	6,17	6,89	0,94	0,92	(0,070)	232.492.004

(\*) Enflasyon oranı ilgili döneme ait TÜİK tarafından açıklanan ÜFE oranıdır.

**GEÇMİŞ GETİRİLER GELECEK DÖNEM PERFORMANSI İÇİN BİR GÖSTERGE SAYILMAZ.**

**GETİRİ GRAFİĞİ**



**1 OCAK – 30 HAZİRAN 2020 HESAP DÖNEMİNE AİT  
PERFORMANS SUNUŞ RAPORU**

(Tüm tutarlar, aksi belirtilmedikçe Türk Lirası (“TL”) cinsinden ifade edilmiştir.)

**C. DİPNOTLAR**

1) Fon portföy yönetimi hizmeti TEB Portföy Yönetimi A.Ş. tarafından yönetilmektedir. TEB Portföy Yönetimi A.Ş. (“Şirket”), 2 Kasım 1999 tarih ve 428025-375607 sicil numarası ile Ana Sözleşmesi’nin Ticaret Sicili Gazetesi’nde ilan edilmesi suretiyle kurulmuştur. Şirket, Sermaye Piyasası Kanunu’nun 31. maddesi hükümlerine uygun olarak 3 Ocak 2000 tarihinde Portföy Yöneticiliği ve 12 Mayıs 2004 tarihinde Yatırım Danışmanlığı yetki belgesi almıştır. Portföy Yönetim Şirketleri Tebliği’ne uyum çerçevesinde, TEB Portföy Yönetimi A.Ş. nin 03/01/2000 tarih ve PYS/PY/8-3 sayılı portföy yöneticiliği ve 12.05.2004 tarih ve PYS/YD/6 yatırım danışmanlığı yetki belgesi iptal edilerek, Portföy Yönetimi A.Ş.’ ye Kanun’un 40 ıncı ve 55 inci maddeleri uyarınca düzenlenen 15/06/2015 tarih ve PYS.PY.22-YD.11/524 sayılı portföy yöneticiliği ve yatırım danışmanlığı yetki belgesi verilmiştir. Şirket Sermaye Piyasası Kanunu ve ilgili mevzuat hükümlerine uygun olarak Şirket’in Ana Sözleşmesi’nde belirtilen sermaye piyasası faaliyetlerinde bulunmaktadır. Şirket’in başlıca faaliyet alanı Sermaye Piyasası Kanunu ve ilgili mevzuat hükümleri çerçevesinde yerli ve yabancı yatırım fonlarının yönetilmesi, kurumsal ve bireysel müşterilere portföy yönetim sözleşmesi çerçevesinde vekil sıfatı ile portföy yönetimi hizmeti ve yurt dışında kurulu fonlara yatırım danışmanlığı hizmeti verilmesidir.

2) **Şirket’in Faaliyet Kapsamı**

**Bireysel Emeklilik Sistemi;** mevcut sosyal güvenlik sistemimizi tamamlayıcı nitelikte olmak üzere, bireylere emeklilik döneminde ilave bir gelir sağlayarak refah düzeylerinin yükseltilmesine yardımcı olmak amacıyla kurulmuş, tamamen gönüllülük esasına dayalı bir sistemdir.

**Emeklilik yatırım fonu;** emeklilik için ödenen katkı paylarının yatırıma yönlendirildiği bir yatırım fonudur. Emeklilik şirketleri tarafından kurulur. Portföy yönetim şirketlerince yönetilir.

Bu fonlar Bireysel Emeklilik Sistemi’ne ödenen katkı paylarının değerlendirilmesi için ve işletilmesi amacıyla özel olarak kurulur. Sadece Bireysel Emeklilik Sistemi’ne giren kişiler tarafından satın alınabilir. Emeklilik yatırım fonlarının elde etmiş olduğu kazançlara stopaj uygulanmamaktadır. Daha uzun vadeli yatırım stratejileri ile yönetilmektedir.

3) Fonun amacı, ortaklık payları ve borçlanma araçlarına yatırım yaparak sermaye kazancı elde etmektir.

Fonun yatırım stratejisi, her birinin değeri on portföyünün %20’sinden az olmayacak şekilde fon portföyünün en az %80’ini BIST’da işlem gören ortaklık payları ve borçlanma araçları içerecek şekilde yatırarak sermaye kazancı elde etmektir. Bunlara ek olarak izahnamenin 2.4. maddesindeki tabloda yer alan para ve sermaye piyasası araçlarına, belirlenen sınırlamalar çerçevesinde yatırım yapılır. Fon portföyüne riskten korunma ve/veya yatırım amacıyla Kurul düzenlemeleri çerçevesinde türev araçlar (vadeli işlem ve opsiyon sözleşmeleri, varantlar, forward, swap) dahil edilebilir. Kaldıraç yaratan işlemlerin pozisyonlarının hesaplanmasında, Rehber’in “Fon Türlerine İlişkin Kontrol” başlığında yer alan sınırlamalara uyulur.

Portföye borsa dışından repo-ters repo işlemleri ve türev araçlar dahil edilebilir. Borsa dışı sözleşmeler fonun yatırım stratejisine uygun olarak fon portföyüne dahil edilir. Sözleşmelerin karşı taraflarının yatırım yapılabilir derecelendirme notuna sahip olması, herhangi bir ilişkiden etkilenmeyecek şekilde objektif koşullarda yapılması ve adil bir fiyat içermesi ve fonun fiyat açıklama dönemlerinde gerçeğe uygun değeri üzerinden nakde dönüştürülebilir olması zorunludur.

**NN HAYAT ve EMEKLİLİK A.Ş.**  
**KARMA EMEKLİLİK YATIRIM FONU**

**1 OCAK – 30 HAZİRAN 2020 HESAP DÖNEMİNE AİT  
PERFORMANS SUNUŞ RAPORU**

(Tüm tutarlar, aksi belirtilmedikçe Türk Lirası (“TL”) cinsinden ifade edilmiştir.)

**C. DİPNOTLAR (Devamı)**

Ayrıca, borsa dışı repo-ters repo işlemlerinin ve türev araçların karşı tarafının denetime ve gözetime tabi finansal bir kurum (banka, aracı kurum v.b.) olması ve fonun fiyat açıklama dönemlerinde “güvenir” ve “doğrulanabilir” bir yöntem ile değerlendirilmesi zorunludur.

**4) 1 Ocak – 30 Haziran 2020 döneminde:**

Fon’un Getirisi:	%4,94
Hedeflenen Karşılaştırma Ölçütü Getirisi:	%6,17
Gerçekleşen Karşılaştırma Ölçütünün Getirisi:	%5,81
Nispi Getiri:	%(1,23)

Nispi Getiri’nin %(0,87)’si varlık seçiminden %(0,36)’ı ise varlık grupları arasında gerçekleştirilen dağılımdan kaynaklanan getiridir.

Nispi Getiri hesabında aşağıdaki formül kullanılmıştır:

$$\frac{(\text{Gerçekleşen Getiri} - \text{Gerçekleşen Karşılaştırma Ölçütünün Getirisi})}{(\text{Gerçekleşen Karşılaştırma Ölçütünün Getirisi} - \text{Hedeflenen Karşılaştırma Ölçütünün Getirisi})}$$

İlgili getiri oranı hesaplamasında kullanılan finansal veriler SPK’nın 30 Aralık 2013 tarih ve 28867 (mükerrer) sayılı Resmi Gazete’de yayımlanan Seri II-14.2 No’lu “Yatırım Fonlarının Finansal Raporlama Esaslarına İlişkin Tebliğ”inin 9. maddesinde belirtilen portföy değerlendirme ilkeleri esas alınarak hazırlanmıştır.

**5) Fon’un 1 Ocak – 30 Haziran 2020 dönemindeki getirisine “B. Performans Bilgileri” bölümünde yer verilmiştir.**

**6) 1 Ocak - 30 Haziran 2020 dönemine ait Yönetim ücretleri, vergi, saklama ücretleri ve diğer faaliyet giderlerinin günlük brüt varlık değerlere oranının ağırlıklı ortalaması aşağıdaki gibidir:**

Toplam Giderler (TL)	2.686.884
Ortalama Fon Portföy Değeri (TL)	233.767.514
Toplam Gider/Ortalama Fon Portföy Değeri (%)	1,15

**7) Fonun karşılaştırma ölçütü %45 BIST 100 Getiri Endeksi + %5 BIST-KYD DİBS Tüm Endeksi + %10 BIST-KYD Repo (Brüt) Endeksi + %40 BIST-KYD DİBS 547 gün Endeksi’dir.**

**8) Emeklilik yatırım fonlarının portföy işletmesinden doğan kazançları kurumlar vergisi ve stopajdan muaftır. Ayrıca, 31 Aralık 2004 tarihli 5281 sayılı Kanun’la Gelir Vergisi Kanunu’na eklenen Geçici 67. madde çerçevesinde, emeklilik yatırım fonlarının taraf olduğu yatırım işlemlerinden elde edilen kazançlar üzerinden de tevkifat yapılmaz.**

**9) 1 Ocak – 30 Haziran 2020 döneminde Fon’un Bilgi Rasyosu (0,070) olarak gerçekleşmiştir. Bilgi Rasyosu, riske göre düzeltilmiş getiri ölçümünde kullanılır. Performans Ölçütü (Benchmark) getirisi üzerindeki portföy getirisinin, portföyün volatilitesine (oyunaklığına) oranı olarak hesaplanır. Portföy yöneticisinin performans ölçütü üzerinde sağladığı getiriyi ölçer. Bilgi rasyosunun aynı zamanda portföy yöneticisinin tutarlılık/istikrar derecesini de gösterdiği kabul edilir. Pozitif ve yüksek Bilgi Rasyosu iyi kabul edilir.**

**NN HAYAT ve EMEKLİLİK A.Ş.**  
**KARMA EMEKLİLİK YATIRIM FONU**

**1 OCAK – 30 HAZİRAN 2020 HESAP DÖNEMİNE AİT  
PERFORMANS SUNUŞ RAPORU**

(Tüm tutarlar, aksi belirtilmedikçe Türk Lirası (“TL”) cinsinden ifade edilmiştir.)

**C. DİPNOTLAR (Devamı)**

- 10) Yönetim Ücretleri, vergi saklama ücretleri ve diğer faaliyet giderlerinin ortalama fon portföy değerine oranı Dipnot 7’de açıklanmıştır. Dönemin faaliyet giderleri dağılımı ise aşağıdaki gibidir:

<b>Yönetmelik (*) Madde-19 Uyarınca Yapılan Faaliyet Giderleri</b>	<b>1 Ocak - 30 Haziran 2020</b>
Yönetim Ücreti	2.539.253
Saklama Ücreti	21.120
Denetim Ücretleri	5.430
Kurul Ücretleri	7.597
Komisyon ve Diğer İşlem Ücretleri	100.380
Esas Faaliyetlerden Diğer Giderler	13.104
<b>Toplam Giderler</b>	<b>2.686.884</b>

(\*) 13 Mart 2013 tarih ve 28586 sayılı Resmi Gazete’de yayımlanarak yürürlüğe giren “Emeklilik Yatırım Fonlarının Kuruluş ve Faaliyetlerine İlişkin Esaslar Hakkında Yönetmelik”

- 11) Sermaye Piyasası Kurulu’nun 52.1 sayılı ilke kararına göre hazırlanan brüt fon getirisi hesaplaması aşağıdaki gibidir:

Fon Net Basit Getirisi (Dönem Sonu Birim Fiyat-Dönem Başı Birim Fiyat/Dönem Başı Birim Fiyat)	%4,94
Gerçekleşen Fon Toplam Giderleri Oranı (*)	%1,15
Azami Toplam Gider Oranı	%1,13
Kurucu Tarafından Karşılanan Giderlerin Oranı (**)	%0,02
Net Gider Oranı (Gerçekleşen Fon Toplam Gider Oranı – Dönem içinde Kurucu Tarafından karşılanan fon giderlerinin toplamının oranı)	%1,13
Brüt Getiri	%6,07

(\*) Kurucu tarafından karşılanarlarda dahil tüm fon giderlerinin ortalama net varlık değerine oranı.

(\*\*) Azami Fon Toplam Gider Oranın aşılması nedeniyle kurucu tarafından dönem sonunu takip eden 5 iş günü içinde fona iade edilen giderlerin ortalama fon net varlık değerine oranını ifade etmektedir.

.....