

Ziraat Hayat Ve Emeklilik A.Ş.
Oks Agresif Katılım Deęişken Emeklilik
Yatırım Fonu

31 Aralık 2019 Tarihinde
Sona Eren Hesap Dönemine Ait
Yatırım Performansı Konusunda
Kamuya Açıklanan Bilgilere İlişkin Rapor



KPMG Bağımsız Denetim ve
Serbest Muhasebeci Mali Müşavirlik A.Ş.
İş Kuleleri Kule 3 Kat: 1-9
Levent 34330 İstanbul
Tel +90 212 316 6000
Fax +90 212 316 6060
www.kpmg.com.tr

**Ziraat Hayat ve Emeklilik A.Ş.
Oks Agresif Katılım Değişken Emeklilik Yatırım Fonu'nun
31 Aralık 2019 Tarihinde Sona Eren Hesap Dönemine Ait Yatırım
Performansı Konusunda Kamuya Açıklanan Bilgilere İlişkin Rapor**

Ziraat Hayat ve Emeklilik A.Ş. Oks Agresif Katılım Değişken Emeklilik Yatırım Fonu'nun ("Fon") 1 Ocak 2019 – 31 Aralık 2019 dönemine ait ekteki performans sunuş raporunu Sermaye Piyasası Kurulu'nun Seri: VII-128.5 sayılı "Bireysel Portföylerin ve Kolektif Yatırım Kuruluşlarının Performans Sunumuna, Performansa Dayalı Ücretlendirilmesine ve Kolektif Yatırım Kuruluşlarını Notlandırma ve Sıralama Faaliyetlerine İlişkin Esaslar Hakkında Tebliğ"inde ("Tebliğ") yer alan performans sunuş standartlarına ilişkin düzenlemeleri çerçevesinde incelemiş bulunuyoruz.

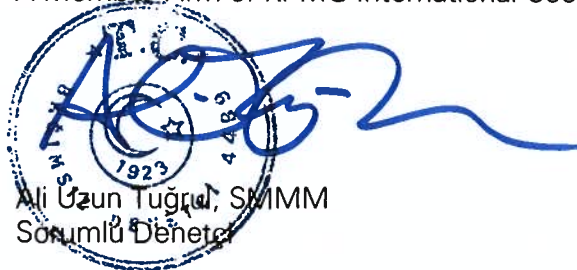
İncelememiz sadece yukarıda belirtilen döneme ait performans sunuşunu kapsamaktadır. Bunun dışında kalan dönemler için inceleme yapılmamış ve görüş oluşturulmamıştır.

Görüşümüze göre 1 Ocak 2019 – 31 Aralık 2019 dönemine ait performans sunuş raporu Ziraat Hayat ve Emeklilik A.Ş. Oks Agresif Katılım Değişken Emeklilik Yatırım Fonu'nun performansını ilgili Tebliğ'in performans sunuş standartlarına ilişkin düzenlemelerine uygun olarak doğru bir biçimde yansıtmaktadır.

Diğer Husus

Fon'un kamuya açıklanmak üzere hazırlanan 31 Aralık 2019 tarihinde sona eren hesap dönemine ait finansal tablolarına ilişkin bağımsız denetim çalışmalarımız henüz tamamlanmamış olup, çalışmalarımızın tamamlanmasını müteakip söz konusu finansal tablolar hakkındaki bağımsız denetçi raporumuz ayrıca düzenlenecektir.

KPMG Bağımsız Denetim ve Serbest Muhasebeci Mali Müşavirlik A.Ş.
A Member Firm of KPMG International Cooperative


Ali Uzun Tuğra, SMMM
Sorumlu Denetçi

31 Ocak 2020
İstanbul, Türkiye

ZİRAAT HAYAT VE EMEKLİLİK A.Ş.
OKS AGRESİF KATILIM DEĞİŞKEN EMEKLİLİK YATIRIM FONU

1 OCAK – 31 ARALIK 2019 HESAP DÖNEMİNE AİT
PERFORMANS SUNUMUNA İLİŞKİN
TANITICI BİLGİLER, PERFORMANS BİLGİSİ VE DİPNOTLAR

(Tutarlar aksi belirtilmedikçe Türk Lirası (“TL”) olarak ifade edilmiştir.)

Performans Sunum Raporu’nun Hazırlanma Esasları

Ziraat Hayat ve Emeklilik A.Ş. OKS Agresif Katılım Değişken Emeklilik Yatırım Fonu’na (“Fon”) ait Performans Sunum Raporu, Sermaye Piyasası Kurulu’nun (“SPK”) 1 Temmuz 2014 tarihinde yürürlüğe giren “Bireysel Portföylerin ve Kolektif Yatırım Kuruluşlarının Performans Sunumuna, Performansa Dayalı Ücretlendirilmesine ve Kolektif Yatırım Kuruluşlarının Notlandırma ve Sıralama Faaliyetlerine İlişkin Esaslar Hakkında Tebliğ (Seri VII-128.5)”i (“Tebliğ”) hükümleri doğrultusunda hazırlanmıştır.

TANITICI BİLGİLER

Portföy Bilgileri		Yatırım Ve Yönetime İlişkin Bilgiler
Halka Arz Tarihi	02 OCAK 2018	Portföy Yöneticileri
31 Aralık 2019* tarihi itibarıyla		G.Yaman AKGÜN, Kenan TURAN, Fatma Özgül AVŞAR MUMCUOĞLU, S.Ozan DOĞAN, F.Tinemis SARIHAN, Muhammed TİRYAKİ, Ümit YAĞIZ, Kerem YEREBASMAZ, Ayşe Seher AYDIN, Oğuzhan ÖZER, Serkan ŞEVİK, Özkan BALCI, Cavit Demir, Zühal BAYAR
Fon Toplam Değeri	15.748.308	Fon’un Yatırım Amacı, Stratejisi ve Riskleri
Birim Pay Değeri	0.013813	Fon portföyü yerli ihraççılar tarafından Türkiye’de veya uluslararası piyasalarda ihraç edilen faize dayalı olmayan yatırım araçlarından, kamu veya özel sektör kira sertifikalarından, Danışma Kurulu’nun İslami Finans prensiplerini esas alarak onayladığı ortaklık paylarından, katılım bankalarında açılan katılma hesaplarından, altın ve altına dayalı sermaye piyasası araçları ile diğer kıymetli madenlerden ve Danışma Kurulu’nun icazet verdiği diğer para ve sermaye piyasası araçlarından oluşturulur. Fon yüksek risk alabilen katılımcılar için uygundur. Fon uzun vadede yüksek getiri hedefi ile yönetilir. Fon risk değer aralığı 5 ila 7 olacak şekilde yönetilir.
Yatırımcı Sayısı	5.440	
Tedavül Oranı (%)	1.14	
Portföy Dağılımı (%)		
- Ortaklık Payı	64.48	
- Kamu Kira Sertifikaları	5.32	
- Özel Kesim Kira Sertifikaları	21.42	
-Katılma Hesabı	1.71	
-Yatırım Fonu Katılma Payı	1.08	Fonun eşik değeri BIST KYD 1 Aylık Kar Payı (TL) Endeksi + %3’tür
- Satım Vaadiyle Alım	6.00	Katılımcılar Fon’a katılmadan önce, Fon’la ilgili temel yatırım risklerini değerlendirmelidir. Fon’un maruz kalabileceği temel risklerden kaynaklanabilecek değişimler sonucunda Fon birim pay fiyatındaki olası düşümlere bağlı olarak yatırımlarının değerinin başlangıç değerinin altına düşebileceğini göz önünde bulundurulmalıdır. Fon’un maruz kalacağı temel riskler şu şekildedir:
Ortaklık Paylarının Sektörel Dağılımı (%)		Piyasa Riski: Piyasa riski ile borçlanmayı temsil eden finansal araçların, ortaklık paylarının, diğer menkul kıymetlerin değerinde, getiri oranları, ortaklık payı fiyatları ve döviz kurlarındaki dalgalanmalar nedeniyle meydana gelebilecek zarar riski ifade edilmektedir.
- İmalat Sanayi	33.32	Likidite Riski: Fon portföyünde bulunan finansal varlıkların istenildiği anda piyasa fiyatından nakde dönüştürülebilmesi halinde ortaya çıkan zarar olasılığıdır.
-Toptan ve Perakende Ticaret, Otel ve Lokantalar	14.34	Fonun maruz kalabileceği diğer risklere ilişkin detaylı açıklamalar Kamuyu Aydınlatma Platformunda (KAP) (www.kap.org.tr) yayımlanan fon izahnamesinde yer almaktadır.
-Metal Ana Sanayi	2.28	
-Mali Kuruluşlar	2.54	
-Teknoloji	10.98	
-İnşaat ve Bayındırlık	1.02	
		En Az Alınabilir Pay Adedi
		Mevzuatta belirlenen yasal limitlere uygun olarak 0,001 pay alınabilmektedir.

(*) 1 Ocak 2020 tarihinin tatil günü olması sebebi ile 31 Aralık 2019 sonu ile hazırlanan performans raporlarında 2 Ocak 2020 tarihinde geçerli olan, 31 Aralık 2019 tarihi ile oluşturulan Fon Portföy Değeri ve Net Varlık Değeri tablolarındaki değerler kullanılmıştır.

ZİRAAT HAYAT VE EMEKLİLİK A.Ş.
OKS AGRESİF KATILIM DEĞİŞKEN EMEKLİLİK YATIRIM FONU

1 OCAK – 31 ARALIK 2019 HESAP DÖNEMİNE AİT
PERFORMANS SUNUMUNA İLİŞKİN
TANITICI BİLGİLER, PERFORMANS BİLGİSİ VE DİPNOTLAR
(Tutarlar aksi belirtilmedikçe Türk Lirası (“TL”) olarak ifade edilmiştir.)

B. PERFORMANS BİLGİSİ

Yıllar	Toplam Getiri (%)	Eşik Değerin Getirisi (%)	Enflasyon Oranı (%)	Portföyün Zaman İçinde Standart Sapması (%) ***	Eşik Değerin Standart Sapması (%) ***	Bilgi Rasyosu (%) ****	Sunuma Dahil Dönem Sonu Portföyün Varlık Değeri/Net Aktif Değeri
1.yıl - 2018	(2.94)	20.57*****	33.64**	0.66	-	(0.09)	5.436.960
2.yıl - 2019 (*)	42.31	23.45	7.36	0.64	-	0.09	15.748.308

(*) 2. yıl 01 Ocak–31 Aralık 2019 dönemini kapsamaktadır.

(**) Enflasyon oranı 12 Aylık ÜFE oranıdır.

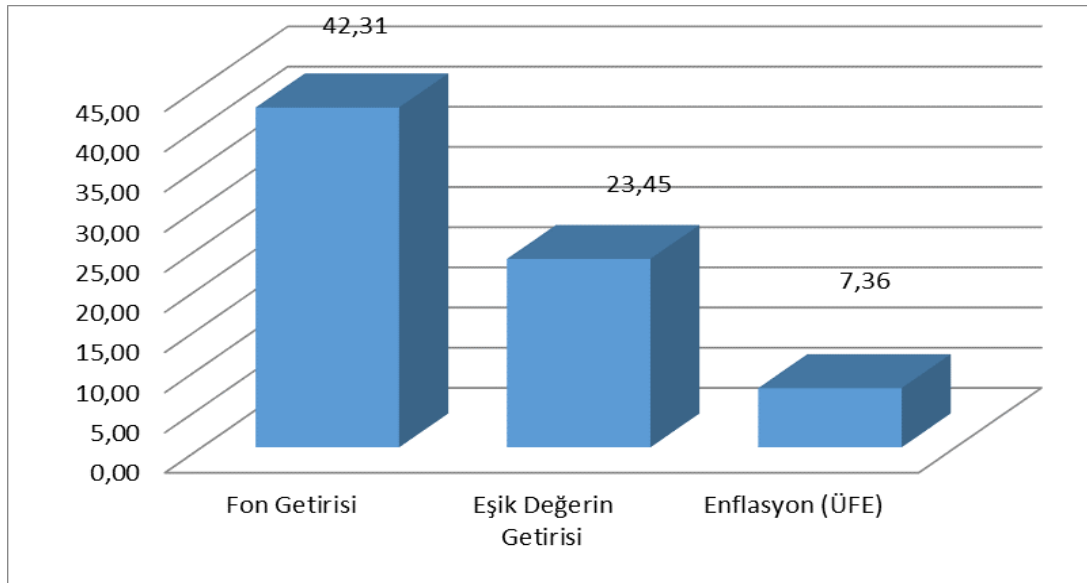
(***) Portföyün ve karşılaştırma ölçütünün standart sapması ilgili dönemdeki günlük getiriler üzerinden hesaplanmıştır. Eşik değer için standart sapma hesaplanmamaktadır.

(****) Bilgi rasyosu eşik değer günlük getirisi üzerinden hesaplanmıştır.

(*****) Eşik değeri getirisinin gecelik Türk Lirası referans faiz oranının (O/N TRLİBOR) performans dönemine denk gelen bileşik getirisinden düşük olması durumunda, O/N TRLİBOR’un bileşik getirisi kullanılmaktadır. Fon için eşik değer olarak belirlenen BIST KYD 1 Aylık Kar Payı (TL) Endeksi + %3’ün performans dönemine denk gelen getirisi % 14.38 iken, O/N TRLİBOR’un 1 Ocak-31 Aralık 2018 dönemine ait bileşik getirisi %20.57 olduğundan Fon’un eşik değer getirisi olarak O/N TRLİBOR’un getirisine yer verilmiş Bilgi rasyosu eşik değer iş günlerine denk gelen günlük getirisi üzerinden hesaplanmıştır.

(*****) Eşik değeri getirisinin gecelik Türk Lirası referans faiz oranının (O/N TRLİBOR) performans dönemine denk gelen bileşik getirisinden düşük olması durumunda, O/N TRLİBOR’un bileşik getirisi kullanılmaktadır. Fon için eşik değer olarak belirlenen BIST KYD 1 Aylık Kar Payı (TL) Endeksi + %3’ün performans dönemine denk gelen getirisi % 18.84 iken, O/N TRLİBOR’un 1 Ocak-31 Aralık 2019 dönemine ait bileşik getirisi %23.45 olduğundan Fon’un eşik değer getirisi olarak O/N TRLİBOR’un getirisine yer verilmiştir.

GRAFİK



GEÇMİŞ GETİRİLER GELECEK DÖNEM PERFORMANSI İÇİN BİR GÖSTERGE SAYILMAZ

ZİRAAT HAYAT VE EMEKLİLİK A.Ş.
OKS AGRESİF KATILIM DEĞİŞKEN EMEKLİLİK YATIRIM FONU

1 OCAK – 31 ARALIK 2019 HESAP DÖNEMİNE AİT
PERFORMANS SUNUMUNA İLİŞKİN
TANITICI BİLGİLER, PERFORMANS BİLGİSİ VE DİPNOTLAR

(Tutarlar aksi belirtilmedikçe Türk Lirası (“TL”) olarak ifade edilmiştir.)

C. DİPNOTLAR

- C.1.** Ziraat Hayat ve Emeklilik A.Ş. OKS Agresif Katılım Değişken Emeklilik Yatırım Fonu, Ziraat Portföy Yönetimi A.Ş. (“Şirket”) tarafından yönetilmektedir.

Ziraat Portföy Yönetimi A.Ş., Sermaye Piyasası Kurulu’nun 9 Ocak 2002 tarih ve 352 sayılı ön izni ve Sanayi ve Ticaret Bakanlığı İç Ticaret Genel Müdürlüğü’nün 30 Ocak 2002 tarih, 626 sayılı izni ile T.C. Ziraat Bankası A.Ş.’nin iştiraki olarak kurulmuş ve Sermaye Piyasası Kurulu’nun 3 Aralık 2002 tarih KYD-526 sayılı izni ile Portföy Yöneticiliği Yetki Belgesini, 26 Mayıs 2014 tarih ve PY.4D.22/463 sayılı izni ile Yatırım Danışmanlığı Yetki Belgesini almıştır.

Takiben Şirket; Sermaye Piyasası Kanunu’nun 3 Temmuz 2013 tarih 28695 sayılı Resmi Gazetede yayımlanan III-55.1 sayılı Portföy Yönetimi Şirketleri ve Bu Şirketlerin Faaliyetlerine İlişkin Esaslar Tebliği’ne uyum sağlanması amacıyla Sermaye Piyasası Kurulu’na başvurmuş, Kurul’un 30 Aralık 2014 tarih ve 36/1296 sayılı toplantısında söz konusu talebi olumlu karşılanmış, yeni yasal düzenlemelere uygun olarak, 6362 sayılı Sermaye Piyasası Kanunu hükümleri çerçevesinde hazırlanan portföy yöneticiliği ve yatırım danışmanlığı faaliyetlerine ilişkin 23 Şubat 2015 tarihli ve PYŞ/PY.9-YD.6/1296 sayılı yeni Faaliyet Yetki belgesini almıştır.

Şirket’in 12.500.000 TL olan sermayesinin %74,90’ı T.C. Ziraat Bankası A.Ş.’ye, %24,90’ı Ziraat Yatırım Menkul Değerler A.Ş.’ye, %0,20’si diğer kişi/kurumlara aittir.

Şirket, Ziraat Hayat ve Emeklilik A.Ş.’nin kurucusu olduğu emeklilik yatırım fonlarının yanında, farklı şirketlerin kurucusu olduğu emeklilik yatırım fonlarını ve kendi kurucusu olduğu yatırım fonlarını da yönetmektedir, Ayrıca tüzel ve bireysel yatırımcılara da özel portföy yönetimi hizmeti verilmektedir.

Ziraat Portföy Yönetimi A.Ş. Halk Portföy Yönetimi A.Ş. ve Vakıf Portföy Yönetimi A.Ş.’yi satın almış olup, Sermaye Piyasası Kurulu 17.01.2019 tarihli ve 2019/4 sayılı Bülten’i ile şirketlerin tüm aktif ve pasifleri ile bir bütün halinde tasfiyesiz infisah yoluyla devralınması suretiyle 6102 sayılı Türk Ticaret Kanunu’nun 155’inci ve 156’ncı maddeleri uyarınca kolaylaştırılmış usulde birleşmelerine izin verdiğini duyurmuştur. Birleşme süreci 31.01.2019 tarihi ile tamamlanmıştır.

- C.2.** Fon’un portföyü yerli ihraççılar tarafından Türkiye’de veya uluslararası piyasalarda ihraç edilen faize dayalı olmayan yatırım araçlarından, kamu veya özel sektör kira sertifikalarından, Danışma Kurulu’nun İslami Finans prensiplerini esas alarak onayladığı ortaklık paylarından, katılım bankalarında açılan katılma hesaplarından, altın ve altına dayalı sermaye piyasası araçları ile diğer kıymetli madenlerden ve Danışma Kurulu’nun icazet verdiği diğer para ve sermaye piyasası araçlarından oluşturulur. Fon yüksek risk alabilen katılımcılar için uygundur. Fon uzun vadede yüksek getiri hedefi ile yönetilir. Fon risk değer aralığı 5 ila 7 olacak şekilde yönetilir.

Fon portföyüne alınacak menkul kıymet seçiminde ve sınırlamalarında Sektör Duyurusu ve Yönetmelik ve Rehber’de belirlenmiş olan yönetim ilkelerine uyulur.

Fonun eşik değeri BIST KYD 1 Aylık Kar Payı (TL) Endeksi + %3’tür.

- C.3.** Fon’un 31 Aralık 2019 tarihi itibarıyla sona eren performans döneminde net dönemsel getirisi, %42.31 eşik değer getirisi %23.45 ve nispi getiri oranı ise %18.86 (%42.31 -%23.45) olarak gerçekleşmiştir.

ZİRAAT HAYAT VE EMEKLİLİK A.Ş.
OKS AGRESİF KATILIM DEĞİŞKEN EMEKLİLİK YATIRIM FONU

1 OCAK – 31 ARALIK 2019 HESAP DÖNEMİNE AİT
PERFORMANS SUNUMUNA İLİŞKİN
TANITICI BİLGİLER, PERFORMANS BİLGİSİ VE DİPNOTLAR
(Tutarlar aksi belirtilmedikçe Türk Lirası (“TL”) olarak ifade edilmiştir.)

Portföyün nispi getiri oranı; performans dönemi sonu itibarı ile hesaplanan portföyün vergi öncesi getiri oranından karşılaştırma ölçütünün getiri oranının veya eşik değerin çıkarılması sonucu bulunacak pozitif ya da negatif yüzdesel değerdir

- C.4.** 1 Ocak-31 Aralık 2019 dönemine ait yönetim ücretleri, vergi, saklama ücretleri ve diğer faaliyet giderlerinin günlük brüt varlık değerlerine oranının ağırlıklı ortalaması:

GİDERLER	TUTAR (TL)	ORTALAMA FON PORTFÖY DEĞERİNE ORANI (%)
İlan Giderleri	840,80	0,01
Aracılık komisyon Giderleri	1.465,08	0,02
Noter Harç ve Tasdik Ücreti	1.586,60	0,02
Fon Yönetim Ücreti	80.696,07	0,84
Ek Fon İşletim Gider Kesintisi	80.356,03	0,84
Denetim Ücretleri	1.807,76	0,02
Vergi Resim Harç vb Giderler	0,00	0,00
Saklama Hizmeti için Ödenen Ücretler	1.889,57	0,02
Borsa Payı Giderleri	58,31	0,00
Diğer Giderler	2.691,04	0,03
Kayda Alma Ücreti	1.315,16	0,01
Endeks Kullanım Ücretleri	1.102,10	0,01
Toplam Giderler	93.452,49	0,97
Ortalama Fon Portföy Değeri	9.601.836,40	

- (*) 19.11.2012 tarihli 28462 sayılı Bireysel Emeklilik Sistemi Hakkında Yönetmelik'in "Kesintiler" başlıklı 22/K maddesinin 2. fıkrası kapsamında Fon'un net getirisinin Yönetmelikte ve Fon İzahnamesinde belirtilen performans eşiğini aşması sonucu 80.356,03-TL Ek Fon İşletim Gider Kesintisi yapılmıştır. İlgili madde kapsamında yapılan bu kesinti Fon İzahnamesinde ve İçtüzüğünde belirtilen FİGK ve FTGK'ya ilişkin kontrollerde dikkate alınmamıştır.

- C.5.** 01 Ocak – 31 Aralık 2019 dönemi itibarı ile Fon'un yatırım stratejisinde ve karşılaştırma ölçütünde bir değişiklik olmamıştır.

- C.6.** Emeklilik yatırım fonları her türlü kurumlar vergisi ve stopajdan muaftır,

D. İLAVE BİLGİLER VE AÇIKLAMALAR

- D.1.** 1 Ocak-31 Aralık 2019 dönemi için Fon'un getirisinin standart sapması %0.64'dür.

- D.2.** Fon, 02 Ocak 2018 tarihinde halka arz edilmiştir, Fon'un kuruluşundan itibaren getirisi aşağıdaki gibidir:

Başlangıç Tarihi	02 Ocak 2018
Bitiş Tarihi	31 Aralık 2019
Gün Sayısı	728
Gerçekleşen Getiri (%)	38.13

ZİRAAT HAYAT VE EMEKLİLİK A.Ş.
OKS AGRESİF KATILIM DEĞİŞKEN EMEKLİLİK YATIRIM FONU

1 OCAK – 31 ARALIK 2019 HESAP DÖNEMİNE AİT
PERFORMANS SUNUMUNA İLİŞKİN
TANITICI BİLGİLER, PERFORMANS BİLGİSİ VE DİPNOTLAR
(Tutarlar aksi belirtilmedikçe Türk Lirası (“TL”) olarak ifade edilmiştir.)

D.3. SPK 52.1 sayılı ilke kararına göre hazırlanan Brüt Fon Getirisi:

1 Ocak – 31 Aralık 2019	
Net Basit Getiri (Dönem sonu birim fiyat - Dönem başı birim fiyat) / Dönem başı birim fiyat)	42,31%
Gerçekleşen Fon Toplam Giderleri Oranı (*)	0,98%
Azami Toplam Gider Oranı (**)	0,95%
Kurucu Tarafından Karşılanaan Giderlerin Oranı	0,03%
Net Gider Oranı (Gerçekleşen fon toplam gider oranı - Dönem içinde kurucu tarafından karşılanan fon giderlerinin toplamının oranı)	0,95%
Brüt Getiri	43,26%
1 Ocak – 31 Aralık 2019 dönemi için Kurucu tarafından karşılık ayrılan, fona iade edilecek aşım tutarı (TL) (***)	3.274,52

- (*) Kurucu tarafından karşılananlar da dâhil olmak üzere tüm Fon giderleri, Fon muhasebesine yansıtılarak bulunan giderlerin Fon’un ortalama net varlık değerine bölünmesi ile hesaplanmıştır,
- (**) Gün esasına göre yıllık Fon Toplam Gider Kesintisi Oranı üzerinden 1 Ocak -31 Aralık 2019 sunum dönemi için hesaplama yapılmıştır,
- (***) 13 Mart 2013 tarih 28586 sayılı Resmi Gazete’de yayımlanan “Emeklilik Yatırım Fonlarının Kuruluş ve Faaliyetlerine İlişkin Esaslar Hakkında Yönetmelik”in 19, maddesi 3, bendinde “Fon içtüzüğünde belirlenen günlük kesinti oranına karşılık gelen yıllık oranın aşılmaması için şirket tarafından her takvim yılı sonunda kontrol edilir, Bu kontrol, fon içtüzüğünde yer alan yıllık kesinti oranı ve o yıl için hesaplanan günlük ortalama fon net varlık değerine göre yapılır, Şirket tarafından her dönem sonunda yapılan kontrolde fon içtüzüğünde belirlenen oranların aşıldığının tespiti halinde, aşım tutar ilgili dönem için hesaplanan aşım tutarı Türk Lirası cinsinden kaydedilmiştir, Nihai aşım tutarı yılsonu ile hesaplanarak Fon’a iade edilecektir.

D.4. Bilgi Rasyosu riske göre düzeltilmiş getiri ölçümünde kullanılır, Performans Ölçütü (Benchmark) getirisi üzerindeki portföy getirisinin, portföyün volatilitesine (oyunaklığına) oranı olarak hesaplanır,

Fon’un 1 Ocak – 31 Aralık 2019 dönemi için hesaplanan bilgi rasyosu %0.09’ dur.

D.5. Fon ile ilgili tüm değişiklikler Emeklilik Şirketi’nin internet sitesinde “Kamuyu Sürekli Bilgilendirme Formu” sayfasında ve Kamuyu Aydınlatma Platformu’nda (KAP) yer almaktadır.

D.6. Rapor tarihi itibarı ile Fon’un portföy yöneticileri G.Yaman AKGÜN, Kenan TURAN, Fatma Özgül AVŞAR MUMCUOĞLU, S.Ozan DOĞAN, F.Tinemis SARIHAN, Muhammed TİRYAKİ, Ümit YAĞIZ, Kerem YEREBASMAZ, Ayşe Seher AYDIN, Oğuzhan ÖZER, Serkan ŞEVİK, Özkan BALCI, Cavit Demir, Zühal BAYAR’dır.

Raporlama dönemi içinde;

- 1) Portföy Yönetim Şirketi değişikliği nedeniyle 01.02.2019 tarihi itibarı ile Kerem YEREBASMAZ, Ayşe Seher AYDIN, Oğuzhan ÖZER, Serkan ŞEVİK, Özkan BALCI, Cavit Demir, Zühal BAYAR portföy yöneticiliğine atanmıştır.

ZİRAAT HAYAT VE EMEKLİLİK A.Ş.
OKS AGRESİF KATILIM DEĞİŞKEN EMEKLİLİK YATIRIM FONU

1 OCAK – 31 ARALIK 2019 HESAP DÖNEMİNE AİT
PERFORMANS SUNUMUNA İLİŞKİN
TANITICI BİLGİLER, PERFORMANS BİLGİSİ VE DİPNOTLAR
(Tutarlar aksi belirtilmedikçe Türk Lirası (“TL”) olarak ifade edilmiştir.)

2) 10.04.2019 tarihi ile Sn. Uğur BOĞDAY portföy yöneticiliği görevinden ayrılmıştır.

Raporlama dönemi içinde yapılan portföy yöneticilerine ilişkin değişiklikler Kamuyu Aydınlatma Platformunda yer almaktadır.