

Tanıtım Formu

Bu form, bu Fon ile ilgili temel bilgileri ve Fon'a yatırım yapmaktan kaynaklanan riskleri içerecek şekilde sermaye piyasası mevzuatı uyarınca hazırlanmıştır. Bu form, bir satış ya da pazarlama dokümanı değildir. Fon hakkındaki temel bilgileri edinmek ve fona ilişkin temel riskleri anlayabilmek için Fon'a yatırım yapmaya karar vermeden önce bu formu okumanız tavsiye edilir.

Allianz Yaşam ve Emeklilik A.Ş. OKS Standart Emeklilik Yatırım Fonu

ISIN KODU: TRYYKEM00391

Kayda Alma Tarihi: 12.12.2017

Fon Hakkında

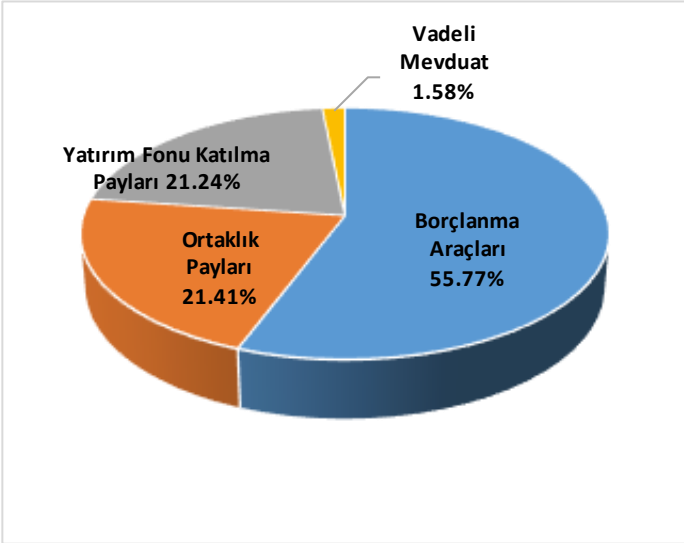
Bu fon, Standart Fon statüsündedir ve otomatik katılım sisteminde bir yılını dolduran ve herhangi bir fon tercihinde bulunmayan katılımcılara yöneliktir. Fon portföyü Ak Portföy Yönetimi A.Ş. tarafından yönetilmektedir. Ak Portföy Yönetimi A.Ş., Akbank T.A.Ş. grubuna aittir.

Yatırım Amacı ve Politikası

- Emeklilik Yatırım Fonlarına İlişkin Rehber, Yönetmelik ve fon izahnamesinin (2.4) nolu maddesinde belirtilen sınırlamalar dahilinde fon portföyü yatırıma yönlendirilir.
- Fonun eşik değeri, BIST-KYD 1 Aylık Mevduat (TL) Endeksi + % 1,5'dir.
- Fon portföyüne ileri valörlü tahvil-bono işlemleri ile ileri valörlü altın işlemleri dâhil edilebilir.

Portföy Dağılımı

31/12/2023 tarihli portföy dağılımı aşağıdaki gibidir.



Alım Satım ve Vergileme Esasları

- Fon payları günlük olarak alınıp satılır.

Pay Alım Talimatları: BIST Borçlanma Araçları Piyasası'nın açık olduğu günlerde saat 11:00'e kadar verilen pay alım talimatları, talimatın verilmesini takip eden ilk hesaplamada bulunacak pay fiyatı üzerinden talimatın verilmesini takip eden ilk iş günü; saat 11:00'den sonra verilen talimatlar ilk pay fiyatı hesaplamasından sonra verilmiş olarak kabul edilerek,

izleyen hesaplamada bulunan pay fiyatı üzerinden talimatın verilmesini takip eden ikinci iş gününde yerine getirilir. BIST Borçlanma Araçları Piyasası'nın kapalı olduğu günlerde verilen talimatlar ilk hesaplamada bulunacak pay fiyatı üzerinden müteakip iş günü gerçekleştirilir.

Pay Satım Talimatları: BIST Borçlanma Araçları Piyasası'nın açık olduğu günlerde saat 11:00'e kadar verilen pay satım talimatları talimatın verilmesini takip eden ilk hesaplamada bulunacak pay fiyatı üzerinden; saat 11:00'den sonra veya tatil gününde verilen talimatlar ilk fiyat hesaplanmasından sonra verilmiş olarak kabul edilerek, izleyen hesaplamada bulunan pay fiyatı üzerinden yerine getirilir.

Pay Bedellerinin Ödenme Esasları: Pay bedelleri; iade talimatının BIST Borçlanma Araçları Piyasası'nın açık olduğu günlerde saat 11:00'a kadar verilmesi halinde talimatın verilmesini takip eden birinci iş gününde, iade talimatının BIST Borçlanma Araçları Piyasası'nın açık olduğu günlerde saat 11:00'dan sonra veya tatil gününde verilmesi halinde ise talimatın verilmesini takip eden ikinci iş gününde katılımcılara ödenir.

- Alım talimatının karşılığında tahsil edilen tutar o gün için yatırımcı adına Allianz Yaşam ve Emeklilik A.Ş. Başlangıç Emeklilik Yatırım Fonu'nda nemalandırılmak suretiyle izahnamede belirlenen esaslar çerçevesinde, pay alımında kullanılır.

- Teşvik ve vergilendirmeye ilişkin detaylı bilgi fon izahnamesinde yer almaktadır.

Risk ve Getiri Profili

Düşük Risk
Potansiyel Düşük Getiri

Yüksek risk
Potansiyel Yüksek Getiri

1	2	3	4	5	6	7
---	---	---	---	---	---	---

- Belirtilen risk değeri Fon'un izleyeceği strateji dikkate alınarak oluşturulan simülasyonlardan elde edilen verilerin kullanılması suretiyle belirlenmiştir ve Fon'un gelecekteki risk profiline ilişkin güvenilir bir gösterge olmayabilir.
- Risk değeri zaman içinde değişebilir.
- En düşük risk değeri dahi, bu Fon'a yapılan yatırımın hiçbir risk taşımadığı anlamına gelmez.
- Fon'un belirtilen risk değerine sahip olma gerekçeleri: Risk değeri, Fonun ağırlıklı olarak yatırım yapması öngörülen kamu ve özel sektör borçlanma araçları ile vadeli mevduat/katılma hesaplarının fiyatında yaşanabilecek oynaklık dikkate alınarak hesaplanmıştır.

- Risk değeri önemli riskleri kapsamakla birlikte; piyasa riski, likidite riski, karşı taraf riski, ihraççı riski, operasyonel riski ile piyasalardaki olağanüstü durumlardan kaynaklanabilecek riskleri içermez.
- Fonun maruz kalacağı temel risklere ilişkin açıklamalar aşağıda yer almaktadır.

Fon'un Maruz Kalacağı Temel Riskler

-Fon'un maruz kalacağı temel riskler; piyasa riski, karşı taraf riski, likidite riski, kaldıraç yaratan işlem riski, operasyonel risk, yoğunlaşma riski, korelasyon riski, yasal risk, ihraççı riski, ülke riski ve yapılandırılmış yatırım aracı riskidir. Bunlardan:

Piyasa riski: Piyasa riski ile borçlanmayı temsil eden finansal araçların, ortaklık paylarının, kıymetli madenlerin ve diğer menkul kıymetlerin, faiz oranları, ortaklık payı fiyatları nedeniyle meydana gelebilecek zarar riski ifade edilmektedir.

Karşı taraf riski: Karşı tarafın sözleşmeden kaynaklanan yükümlülüklerini yerine getirmek istememesi ve/veya yerine getirememesi veya takas işlemlerinde ortaya çıkan aksaklıklar sonucunda ödemenin yapılamaması riskini ifade etmektedir.

Likidite riski: Fon portföyünde bulunan finansal varlıkların istenildiği anda piyasa fiyatından nakde dönüştürülebilmesi halinde ortaya çıkan zarar olasılığıdır.

Kaldıraç yaratan işlem riski: Fon portföyüne ileri valörlü tahvil/bono ve ileri valörlü altın işlemlerinde bulunulması halinde, başlangıç yatırımı ile başlangıç yatırımının üzerinde pozisyon alınması sebebi ile Fon'un başlangıç yatırımından daha yüksek zarar kaydedebilme olasılığı kaldıraç riskini ifade eder.

-Fon'un maruz kalabileceği diğer risklere ilişkin detaylı açıklamalar KAP'ta (www.kap.org.tr) yayımlanan fon izahnamesinin 3. maddesinde yer almaktadır.

Ücret ve Gider Bilgileri

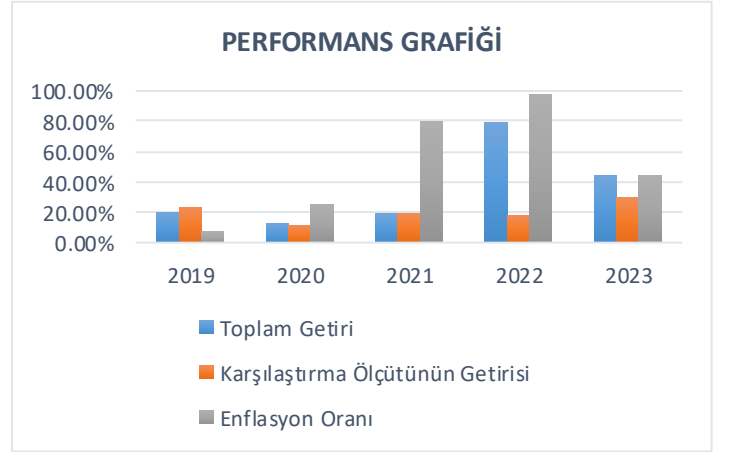
Aşağıdaki tabloda yer alan ücret, gider ve komisyonlar Fon'un getirisini doğrudan etkiler. Aşağıdaki Tablo'da yer alan tutarlar Fon'un toplam gider kesintisi sınırı kapsamında bir hesap dönemi boyunca Fon'dan tahsil edilmektedir.

Fon'dan karşılanan giderler	%
Yıllık azami fon toplam gider kesintisi oranı	1,09
Fon işletim gideri kesintisi (yıllık) - Kurucu %92.50 - Yönetici %7.50	0,85
Saklama ücreti	0,01
Diğer giderler (Tahmini)	0,05

- Hazine Müsteşarlığı tarafından yayımlanan Bireysel Emeklilik Sistemi Otomatik Katılım Uygulama Esasları'nın 1.3.B bölümünde yer alan usul ve esaslar çerçevesinde performansa dayalı ek fon işletim gider kesintisi tahsil edilir.

Fon'un Geçmiş Performansı

Yıl	Toplam Getiri (%)	Eşik Değer Getirisi (%)	Nispi Getiri Oranı (%)
2019	19.66	23.41	-3.75
2020	12.91	11.61	1.30
2021	19.20	19.49	-0.29
2022	79.37	18.18	61.19
2023	44.16	29.83	14.33



- Fon'un geçmiş performansı, gelecek dönem performansı için gösterge olamaz.
- Fon'un kuruluş tarihi 29/11/2017'dir.
- Fon performansının hesaplamasında birim pay değeri esas alınmıştır.
- Fon paylarının satışına 02/01/2018 tarihinde başlanmıştır.

Önemli Bilgiler

Fonun saklayıcısı İstanbul Takas ve Saklama Bankası A.Ş.'dir.

Fon hakkında daha fazla bilgiye, izahnameye, içtüzüğe, performans sunum raporuna, yıllık rapor ile finansal tablolara <http://www.kap.org.tr> ve <https://www.allianz.com.tr> adresinden ulaşılabilir.

Fon izahnamesi 02.01.2018'de yayımlanmış ve 21.12.2017 tarihinde ticaret siciline tescil ettirilmiştir.

Allianz Yaşam ve Emeklilik A.Ş.'nin, bu formla ilgili sorumluluğu, formdaki yanılıcı, yanlış ve izahname ile tutarlı olmayan bilgiler ile sınırlıdır.

Fon ve fon yöneticisi Ak Portföy Yönetimi A.Ş., Türkiye'de yetkilendirilmiş olup, Sermaye Piyasası Kurulu'nun gözetimine ve denetimine tâbidir. Fon kurucusu Allianz Yaşam ve Emeklilik A.Ş. Sigortacılık ve Özel Emeklilik Düzenleme ve Denetleme Kurumu gözetimine ve denetimine tabidir. Bu form, 04.06.2024 tarihi itibarıyla günceldir.