

-Tanıtım Formu

Bu form, bu Fon ile ilgili temel bilgileri ve Fon'a yatırım yapmaktan kaynaklanan riskleri içerecek şekilde sermaye piyasası mevzuatı uyarınca hazırlanmıştır. Bu form, bir satış ya da pazarlama dokümanı değildir. Fon hakkındaki temel bilgileri edinmek ve fona ilişkin temel riskleri anlayabilmek için Fon'a yatırım yapmaya karar vermeden önce bu formu okumanız tavsiye edilir.

Allianz Yaşam ve Emeklilik A.Ş. OKS Büyüme Katılım Değişken Emeklilik Yatırım Fonu

ISIN KODU: TRYYKEM00375

Kayda Alma Tarihi: 12.09.2017

Fon Hakkında

Bu fon, Değişken Fon statüsündedir ve bu formda belirlenen risk profilindeki katılımcılara yöneliktir. Fon portföyü Ak Portföy Yönetimi A.Ş. tarafından yönetilmektedir. Ak Portföy Yönetimi A.Ş., Akbank T.A.Ş. grubuna aittir. Kurucunun, katılım esasları alanında danışmanlık hizmeti aldığı müesseseye ve danışma komitesine ilişkin bilgiler izahname ekinde yer almaktadır.

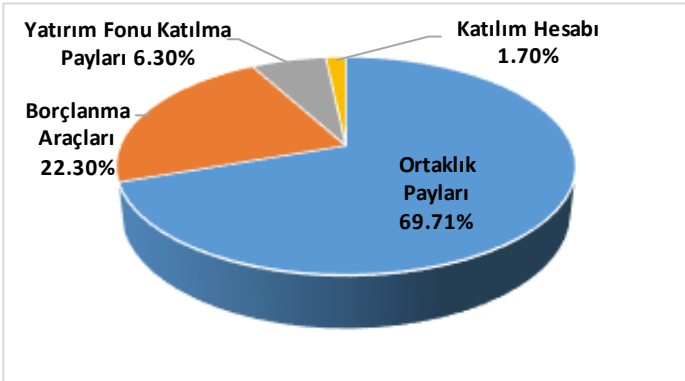
Yatırım Amacı ve Politikası

-Fon, portföyünün tamamını katılım esaslarına uygun olan, Yönetmelik'in 5. maddesinde belirtilen varlık türleri ile işbu madde kapsamında zikredilen diğer yatırım araçlarının tamamına veya bir kısmına yatırım yapmak suretiyle orta ve uzun vadede istikrarlı getiri sağlamayı hedeflemektedir. Fon portföyünde, ağırlıklı olarak Türkiye'de ihraç edilen kira sertifikalarına yer verilir. Fon, izahnamesinin (2.4.) no'lu maddesinde yer alan portföy sınırlamaları tablosundaki diğer yatırım araçlarına da belirlenen sınırlamalar dahilinde yatırım yaparak piyasalardaki fırsatlardan faydalanmayı hedefleyen bir yönetim stratejisi izlemektedir.

- Fon'un risk değeri 4-5 aralığı olarak belirlenmiştir.
- Fonun eşik değeri, BIST-KYD 1 Aylık Kar Payı (TL) Endeksi + %2'dir.
- Fon portföy değerinin en fazla %50'sini yabancı para ve sermaye piyasası araçlarına yatırabilir. Fon portföy değerinin %80 ve fazlası döviz cinsinden para ve sermaye piyasası araçlarına yatırılmaz.
- Fon portföyünün katılım esaslarına uygunluğu, Danışma Komitesi tarafından İcazet Belgesi ile tevsik edilecektir.

Portföy Dağılımı

31/12/2023 tarihli portföy dağılımı aşağıdaki gibidir.



Alım Satım ve Vergileme Esasları

- Fon payları günlük olarak alınıp satılır.

Pay Alım Talimatları: BIST Pay Piyasası'nın açık olduğu günlerde saat 11:00'e kadar verilen pay alım talimatları, talimatın verilmesini takip eden ilk hesaplamada bulunacak pay fiyatı üzerinden talimatın verilmesini takip eden ilk iş günü; saat 11:00'den sonra verilen talimatlar ilk pay fiyatı hesaplamasından sonra verilmiş olarak kabul edilerek, izleyen hesaplamada bulunan pay fiyatı üzerinden talimatın verilmesini takip eden ikinci iş gününde yerine getirilir. BIST Pay Piyasası'nın kapalı olduğu günlerde verilen talimatlar ilk hesaplamada bulunacak pay fiyatı üzerinden müteakip iş günü gerçekleştirilir.

Pay Satım Talimatları: BIST Pay Piyasası'nın açık olduğu günlerde saat 11:00'e kadar verilen pay satım talimatları talimatın verilmesini takip eden ilk hesaplamada bulunacak pay fiyatı üzerinden; tatil gününde veya saat 11:00'den sonra verilen talimatlar ise ilk fiyat hesaplanmasından sonra verilmiş olarak kabul edilir ve izleyen hesaplamada bulunan pay fiyatı üzerinden yerine getirilir.

Pay Bedellerinin Ödenme Esasları: Pay bedelleri, iade talimatının BIST Pay Piyasası'nın açık olduğu günlerde saat 11:00'e kadar verilmesi halinde talimatın verilmesini takip eden ikinci iş gününde, iade talimatının BIST Pay Piyasası'nın açık olduğu günlerde saat 11:00'den sonra veya tatil gününde verilmesi halinde ise talimatın verilmesini takip eden üçüncü iş gününde katılımcılara ödenir.

(Fon izahnamesinin 6. Bölümünde detaylı bilgi yer almaktadır.)

- Teşvik ve vergilendirmeye ilişkin detaylı bilgi fon izahnamesinde yer almaktadır.

Risk ve Getiri Profili

| Düşük Risk | | Yüksek risk | | | | |
|-------------------------|---|--------------------------|---|---|---|---|
| Potansiyel Düşük Getiri | | Potansiyel Yüksek Getiri | | | | |
| 1 | 2 | 3 | 4 | 5 | 6 | 7 |

- Belirtilen risk değeri Fon'un izleyeceği strateji dikkate alınarak oluşturulan simülasyonlardan elde edilen verilerin kullanılması suretiyle belirlenmiştir ve Fon'un gelecekteki risk profiline ilişkin güvenilir bir gösterge olmayabilir.
- Risk değeri zaman içinde değişebilir.
- En düşük risk değeri dahi, bu Fon'a yapılan yatırımın hiçbir risk taşımadığı anlamına gelmez.
- Fon'un belirtilen risk değerine sahip olma gerekçeleri: Risk değeri, Fonun ağırlıklı olarak yatırım yapması öngörülen

kira sertifikaları ve Katılım 50 Endeksi'ndeki ortaklık paylarının fiyatında yaşanabilecek oynaklık dikkate alınarak hesaplanmıştır.

- Risk değeri önemli riskleri kapsamakla birlikte; likidite riski, operasyonel risk, ihraççı riski ve piyasalardaki olağanüstü durumlardan kaynaklanabilecek riskleri içermez. Fonun maruz kalacağı temel risklere ilişkin açıklamalar aşağıda yer almaktadır.

- Alım talimatının karşılığında tahsil edilen tutar nemalandırılmayacak olup, izahnamede belirlenen esaslar çerçevesinde, katılma payı alımında kullanılır.

Fon'un Maruz Kalacağı Temel Riskler

Fon' un maruz kalacağı temel riskler; piyasa riski, likidite riski, operasyonel risk, yoğunlaşma riski, korelasyon riski, yasal risk ve ihraççı riskidir.

Bunlardan:

Piyasa riski: Piyasa riski ile ortaklık paylarının ve diğer finansal varlıkların değerinde, ortaklık payı fiyatları v.b. unsurlardaki dalgalanmalar nedeniyle meydana gelebilecek zarar riski ifade edilmektedir.

Likidite riski: Fon portföyünde bulunan finansal varlıkların istenildiği anda piyasa fiyatından nakde dönüştürülemez haliyle ortaya çıkan zarar olasılığıdır.

Operasyonel Risk: Operasyonel risk, fonun operasyonel süreçlerindeki aksamalar sonucunda zarar oluşması olasılığını ifade eder. Operasyonel riskin kaynakları arasında kullanılan sistemlerin yetersizliği, başarısız yönetim, personelin hatalı ya da hileli işlemleri gibi kurum içi etkenlerin yanı sıra doğal afetler, rekabet koşulları, politik rejim değişikliği gibi kurum dışı etkenler de olabilir.

Yoğunlaşma Riski: Belli bir varlığa ve/veya vadeye yoğun yatırım yapılması sonucu fonun bu varlığın ve vadenin içerdiği risklere maruz kalmasıdır.

Katılım Esaslarına Uyumsuzluk Riski: Katılım esaslarına uygun olarak Fon varlıklarına dahil edilmiş bir aracın, daha sonra bu vasfını yitirmesi durumunda söz konusu varlığın Danışma Komitesiyle istişare edilerek belirli bir süre içinde Fon varlıklarından çıkarılması riskidir.

-Fon'un maruz kalabileceği diğer risklere ilişkin detaylı açıklamalar KAP'ta (www.kap.org.tr) yayımlanan fon izahnamesinin 3. maddesinde yer almaktadır.

Ücret ve Gider Bilgileri

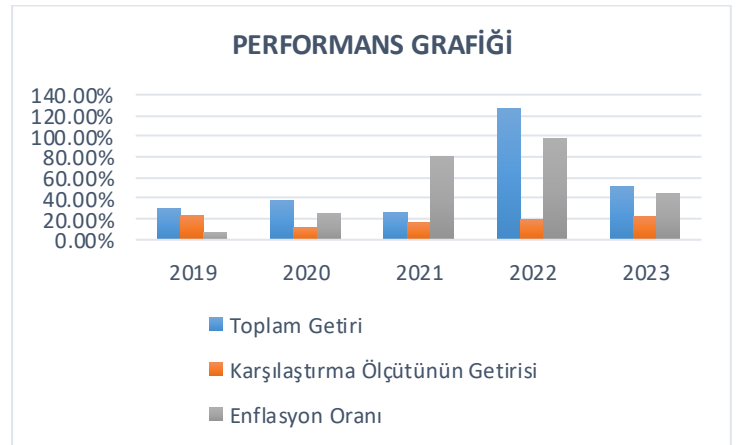
Aşağıdaki tabloda yer alan ücret, gider ve komisyonlar Fon'un getirisini doğrudan etkiler. Aşağıdaki Tablo'da yer alan tutarlar Fon'un toplam gider kesintisi sınırı kapsamında bir hesap dönemi boyunca Fon'dan tahsil edilmektedir.

| Fon'dan karşılanan giderler | % |
|--|------|
| Yıllık azami fon toplam gider kesintisi oranı | 1,09 |
| Fon işletim gideri kesintisi (yıllık) - Kurucu %92.50 - Yönetici %7.50 | 0,85 |
| Saklama ücreti | 0,02 |
| Diğer giderler (Tahmini) | 0,12 |

- Hazine Müsteşarlığı tarafından yayımlanan Bireysel Emeklilik Sistemi Otomatik Katılım Uygulama Esasları'nın 1.3.B bölümünde yer alan usul ve esaslar çerçevesinde performansa dayalı ek fon işletim gider kesintisi tahsil edilir.

Fon'un Geçmiş Performansı

| Yıl | Toplam Getiri (%) | Eşik Değer Getirisi (%) | Nispi Getiri Oranı (%) |
|------|-------------------|-------------------------|------------------------|
| 2019 | 30.02 | 23.41 | 6.61 |
| 2020 | 37.61 | 11.61 | 26.00 |
| 2021 | 25.87 | 16.23 | 9.64 |
| 2022 | 126.59 | 19.16 | 107.43 |
| 2023 | 51.07 | 22.47 | 28.60 |



- Fon'un geçmiş performansı, gelecek dönem performansı için gösterge olamaz.

- Fon' un kuruluş tarihi 02/01/2018'dir.

- Fon performansının hesaplamasında birim pay değeri esas alınmıştır.

- Fon paylarının satışına 02/01/2018 tarihinde başlanmıştır.

Önemli Bilgiler

Fonun saklayıcısı İstanbul Takas ve Saklama Bankası A.Ş.'dir.

Fon hakkında daha fazla bilgiye, izahnameye, içtüzüğe, performans sunum raporuna, yıllık rapor ile finansal tablolara <http://www.kap.org.tr> ve <https://www.allianz.com.tr> adresinden ulaşılabilir.

Fon izahnamesi 02.10.2017'de yayımlanmış ve 02.10.2017 tarihinde ticaret siciline tescil ettirilmiştir.

Allianz Yaşam ve Emeklilik A.Ş.'nin, bu formla ilgili sorumluluğu, formdaki yanılıcı, yanlış ve izahname ile tutarlı olmayan bilgiler ile sınırlıdır.

Fon ve fon yöneticisi Ak Portföy Yönetimi A.Ş., Türkiye'de yetkilendirilmiş olup, Sermaye Piyasası Kurulu'nun gözetimine ve denetimine tâbidir. Fon kurucusu Allianz Yaşam ve Emeklilik A.Ş. Sigortacılık ve Özel Emeklilik Düzenleme ve Denetleme Kurumu gözetimine ve denetimine tabidir. Bu form, 04.06.2024 tarihi itibarıyla günceldir.