

Yatırımcı Bilgi Formu

Bu form, bu Fon ile ilgili temel bilgileri ve Fon'a yatırım yapmaktan kaynaklanan riskleri içerecek şekilde sermaye piyasası mevzuatı uyarınca hazırlanmıştır. Bu form, bir satış ya da pazarlama dokümanı değildir. Fon hakkındaki temel bilgileri edinmek ve fona ilişkin temel riskleri anlayabilmek için Fon'a yatırım yapmaya karar vermeden önce bu formu okumanız tavsiye edilir.

Rota Portföy Üçüncü Serbest (Döviz) Fon

ISIN KODU: TRYROTP00125

İhraç tarihi: 21/07/2022

Fon Hakkında

Bu fon, serbest fon statüsündedir ve bu formda belirlenen risk profilindeki yatırımcılara yöneliktir. Fon portföyü Rota Portföy Yönetimi A.Ş. tarafından yönetilmektedir. Rota Portföy Yönetimi A.Ş.'nin herhangi bir grupla ilişkisi bulunmamaktadır.

Yatırım Amacı ve Politikası

- Fonun yatırım stratejisi; Fon portföyünün en az %80'i devamlı olarak başta Hazine ve Maliye Bakanlığı tarafından döviz cinsinden ihraç edilen borçlanma araçları ve kira sertifikaları ile yerli ihraççıların döviz cinsinden ihraç edilen para ve sermaye piyasası araçları olmak üzere, Kurulca uygun görülen diğer yatırım araçlarına, taraf olunacak sözleşmelere, finansal işlemlere ve menkul kıymetlere yatırım yaparak sermaye kazancı sağlamak ve portföy değerini artırmaktır.
- Fon portföyünün %20'lik kısmı, yabancı ihraççıların para ve sermaye piyasası araçlarına ve/veya Türk lirası cinsi para ve sermaye piyasası araçlarına yatırılacaktır. Portföye borsa dışından türev araç (forward ve opsiyon, swap sözleşmeleri) repo ve ters repo sözleşmeleri dahil edilebilir.
- Fonun eşik değeri; %90 BIST-KYD ÖSBA Eurobond USD + %10 BIST-KYD Kamu Eurobond USD Endeksi olarak belirlenmiştir. TL cinsinden ihraç edilen A grubu paylar için eşik değer getirisi, %90 BIST-KYD ÖSBA Eurobond USD + %10 BIST-KYD Kamu Eurobond USD Endeksi'nin dönem başı ve dönem sonu değerinin ilgili günlerde TCMB tarafından açıklanan döviz alış kuru dikkate alınarak TL'ye çevrilmesi sonucu hesaplanan TL bazında getirisidir.
- Fon portföyüne riskten korunma ve/veya yatırım amacıyla fonun yatırım stratejisiyle uyumlu olacak şekilde döviz, kıymetli madenler, faiz, finansal göstergeler ve sermaye piyasası araçlarına dayalı, yurt içi ve/veya yurt dışı borsalarda işlem gören türev araçlar (vadeli işlem, opsiyon ve swap sözleşmeleri) dahil edilebilir.
- Yatırım yapılacak varlıkların belirlenmesinde Rota Portföy Yönetim A.Ş. yetkilidir.

Alım Satım ve Vergileme Esasları

- Fon katılma payları günlük olarak alınıp satılır.
- Fon katılma payları A Grubu ve B Grubu olarak iki pay grubuna ayrılmıştır. Pay gruplarına ilişkin detaylı bilgiler fon izahnamesinin (6.6.) no'lu maddesinde yer almaktadır.
- Yatırımcıların BIST Borçlanma Araçları Piyasası'nın ve yurt dışı piyasaların (New York Stock Exchange (NYSE) ve/veya London Stock Exchange (LSE)) açık olduğu günlerde saat 13.30'a kadar verdikleri katılma payı alım talimatları ilk hesaplamada bulunacak pay fiyatı üzerinden talimatın verilmesini takip eden iş günü; satım talimatları ise talimatın verilmesini takip eden üçüncü iş günü yerine getirilir.
- Ödeme günü para transfer sistemi kapalıysa, katılma payı bedelleri döviz para transferinin açık olduğu ilk gün ödenir.
- Gerçek kişilerin fon katılma payı alım satım kazancı %10; tüzel kişilerin fon katılma payı alım satım kazancı %0 oranında stopaja tabidir. Amerikan doları (USD) üzerinden alım satımı gerçekleştirilen B Grubu katılma paylarının döviz cinsinden anapara kur farkı gelirlerinin vergilendirilmesinde Hazine ve Maliye Bakanlığı'nın ilgili düzenlemeleri dikkate alınır. Bu konudaki istisnalar ve diğer detaylar için ise formun "Önemli Bilgiler" bölümü incelenmelidir.
- Fon katılma payları, portföy yönetim şirketleri ve yatırım kuruluşları aracılığıyla Türkiye Elektronik Fon Dağıtım Platformu üzerinden alınıp satılır.

Portföy Dağılımı (30.04.2024 itibarıyla)

Portföy dağılımı aşağıdaki gibidir.



Risk ve Getiri Profili

(A Grubu TL Cinsinden Paylar İçin)

| Düşük Risk Potansiyel Düşük Getiri | Yüksek risk Potansiyel Yüksek Getiri | | | | | |
|------------------------------------|--------------------------------------|---|---|---|---|---|
| 1 | 2 | 3 | 4 | 5 | 6 | 7 |

(B Grubu USD Cinsinden Paylar İçin)

| Düşük Risk Potansiyel Düşük Getiri | Yüksek risk Potansiyel Yüksek Getiri | | | | | |
|------------------------------------|--------------------------------------|---|---|---|---|---|
| 1 | 2 | 3 | 4 | 5 | 6 | 7 |

- Belirtilen risk değeri, Fon stratejisi doğrultusunda oluşturulmuş portföy dağılımına ait geçmiş veriler kullanılarak yapılan simülasyona göre belirlenmiştir ve Fon'un gelecekteki risk profiline ilişkin güvenilir bir gösterge olmayabilir. Risk değeri zaman içinde değişebilir. En düşük risk değeri dahi, bu Fon'a yapılan yatırımın hiçbir risk taşımadığı anlamına gelmez.

- Fon'un belirtilen risk değerine sahip olma gerekçeleri: Fon stratejisi doğrultusunda yatırım yapması beklenen enstrümanların fiyat oynaklığının yüksek olması nedeni ile yüksek bir risk değerine sahiptir. Risk değeri önemli riskleri kapsamakla birlikte; kredi riski, likidite riski, karşı taraf riski, operasyonel risk, türev araç kullanımından kaynaklanan riskler ile piyasalardaki olağanüstü durumlardan kaynaklanabilecek riskleri içermez. Fonun maruz kalacağı temel risklere ilişkin açıklamalar aşağıda yer almaktadır.

Fon'un Maruz Kalacağı Temel Riskler

Fon'un maruz kalacağı temel risklere dair detaylı bilgilere Fon izahnamesinin 3. bölümünde yer verilmiştir. Temel riskler aşağıda sıralanmıştır.

- 1) Piyasa Riski
 - a- Faiz Oranı Riski
 - b- Kur Riski
 - c- Ortaklık Payı Fiyat Riski
 - d- Kıymetli Madenlere Yatırım Yapılmasından Kaynaklanan Risk
 - e- Kar Payı Oranı Riski
- 2) Karşı Taraf Riski
- 3) Likidite Riski
- 4) Kaldıraç Yaratan İşlem Riski
- 5) Operasyonel Risk
- 6) Yoğunlaşma Riski
- 7) Korelasyon Riski
- 8) Yasal Risk
- 9) İhraççı Riski
- 10) Açığa Satış Riski

11) Etik Risk

12) Baz Riski

13) Teminat Riski

14) Opsiyon Duyarlılık Riskleri

15) Yapılandırılmış Yatırım/Borçlanma Araçları Riskleri

Ücret, Gider ve Komisyon Bilgileri

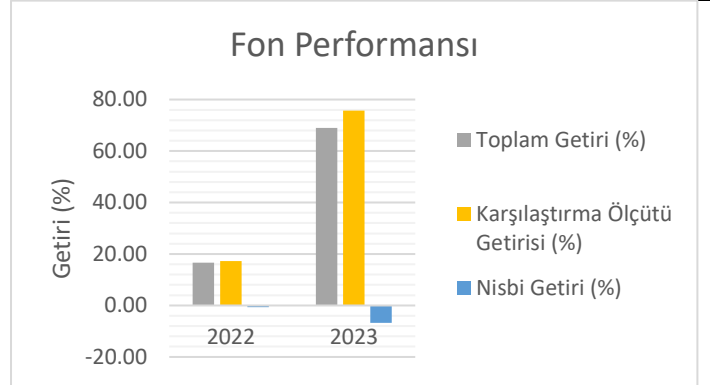
Aşağıdaki tabloda yer alan ücret, gider ve komisyonlar Fon'un getirisini doğrudan etkiler. Tablonun (A) bölümünde yer alan tutarlar Fon'un toplam gider sınırı kapsamında bir hesap dönemi boyunca Fon'dan tahsil edilmektedir.

| A) Fon'dan karşılanan giderler | % |
|---------------------------------------------------------------------------------------------------------------|-------------|
| Yıllık azami fon toplam gider oranı | - |
| Yönetim ücreti (yıllık) - Kurucu (Azami %65, asgari %35) - Fon Dağıtım Kuruluşu (Asgari %35, azami %65) | 0,50 |
| Saklama ücreti | 0,08 |
| Diğer giderler (Tahmini) | 0,50 |

Fon'un Geçmiş Performansı

- Fon'un geçmiş performansı, gelecek dönem performansı için bir gösterge olamaz.

| Yıl | Toplam Getiri (%) | Karşılaştırm a Ölçütü Getirisi (%) | Nisbi Getiri (%) |
|------|-------------------|------------------------------------|------------------|
| 2022 | 16.68 | 17.28 | -0.60 |
| 2023 | 68.95 | 75.75 | -6.80 |



- - Fon paylarının satışına 21/7/2022 tarihinde başlanmıştır.

Önemli Bilgiler

Fon, Rota Portföy Yönetimi A.Ş.'nin kurucusu olduğu Rota Portföy Yönetimi A.Ş. Serbest Şemsiye Fon'a bağlıdır.

Portföy saklayıcısı Türkiye İş Bankası A.Ş.'dir.

Fon hakkında daha fazla bilgiye, izahnameye, içtüzüğe, performans sunum raporuna, yıllık rapor ile finansal tablolara <http://www.kap.gov.tr/> ve www.rotaportfoy.com.tr adresinden ulaşılabilir.

Fon izahnamesi <http://www.kap.gov.tr/> ve www.rotaportfoy.com.tr'de yayımlanmıştır. Bu husus 26/06/2022 tarihinde ticaret siciline tescil ettirilmiştir.

Fon katılma payı fiyatı TEFAS'da ilan edilir.

Fon, T.C. vergi düzenlemelerine tâbidir. Fonun tabi olduğu vergi düzenlemeleri ile ilgili bakanlar kurulu kararına <http://www.resmigazete.gov.tr/eskiler/2006/07/20060723-7.htm> adresinden erişilebilmektedir.

Rota PYS'nin, bu formla ilgili sorumluluğu, formdaki yanıltıcı, yanlış ve izahname ile tutarlı olmayan bilgiler ile sınırlıdır.

Şemsiye Fon'a bağlı her bir fonun tüm varlık ve yükümlülükleri birbirinden ayrıdır.

Fon ve Rota Portföy Yönetimi A.Ş., Türkiye'de yetkilendirilmiş olup, Sermaye Piyasası Kurulu'nun gözetimine ve denetimine tâbidir. Bu form, 30.04.2024 tarihi itibarıyla günceldir.