

# -Tanıtım Formu

Bu form, bu Fon ile ilgili temel bilgileri ve Fon'a yatırım yapmaktan kaynaklanan riskleri içerecek şekilde sermaye piyasası mevzuatı uyarınca hazırlanmıştır. Bu form, bir satış ya da pazarlama dokümanı değildir. Fon hakkındaki temel bilgileri edinmek ve fona ilişkin temel riskleri anlayabilmek için Fon'a yatırım yapmaya karar vermeden önce bu formu okumanız tavsiye edilir.

## Allianz Hayat ve Emeklilik A.Ş. Değişken Emeklilik Yatırım Fonu

ISIN KODU: TRYKAHS00045

Kayda Alma Tarihi:17.10.2003

### Fon Hakkında

Bu fon, Karma Fon statüsündedir ve bu formda belirlenen risk profilindeki katılımcılara yöneliktir. Fon portföyü Yapı Kredi Portföy Yönetimi A.Ş. tarafından yönetilmektedir. Yapı Kredi Portföy Yönetimi A.Ş., Koç Finansal Hizmetler A.Ş. grubuna aittir.

Allianz Hayat ve Emeklilik A.Ş. İkinci Kamu Dış Borçlanma Araçları Emeklilik Yatırım Fonu'nun unvanı Sermaye Piyasası Kurulu'nun 13/01/2023 tarih ve 12233903-325.01.03-31744 sayılı izni ile "Allianz Hayat ve Emeklilik A.Ş. Karma Emeklilik Yatırım Fonu" olarak değiştirilmiştir.

Allianz Hayat ve Emeklilik A.Ş. Karma Emeklilik Yatırım Fonu'nun unvanı ise Sermaye Piyasası Kurulu'nun 29/01/2024 tarih ve E-12233903-325.01.03-48711 sayılı izni ile "Allianz Hayat ve Emeklilik A.Ş. Değişken Emeklilik Yatırım Fonu" olarak değiştirilmiştir.

### Yatırım Amacı ve Politikası

- Fon'un yatırım stratejisi; Fon portföyünün tamamını değişen piyasa koşullarına göre Emeklilik Yatırım Fonlarının Kuruluş ve Faaliyetlerine İlişkin Esaslar Hakkında Yönetmelik'in 5. maddesinde belirtilen varlık türlerinin tamamına veya bir kısmına yatırım olup, değişen piyasa koşullarına göre çeşitli varlık gruplarına yatırım yapan bir yönetim anlayışı sergilemek üzere kurulmuştur. Fon portföy değerinin en az %50'sini T.C. Hazine ve Maliye Bakanlığı'na ihraç edilen USD cinsinden kamu dış borçlanma araçlarına (Eurobond) ve gelişmiş-gelişmekte olan ülkeler ve şirketleri tarafından ihraç edilen USD cinsinden borçlanma araçlarına yatırım yapmakla birlikte, TL bazında yüksek getiri sağlamak amacıyla piyasalardaki fırsatlardan faydalanmayı hedefleyen bir yönetim stratejisi izlemektedir.

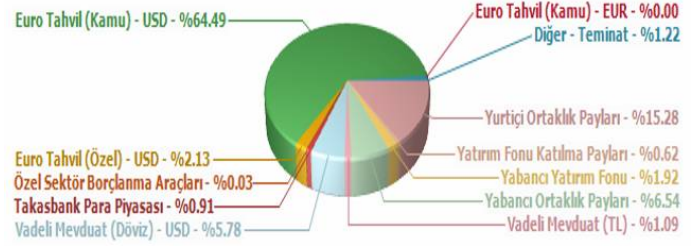
- Fon, portföy değerinin en fazla %50'sini yabancı para ve sermaye piyasası araçlarına yatırabilir. Fon portföy değerinin %80 ve daha fazlası yerli ve yabancı ihraççıların döviz cinsinden ihraç edilmiş para ve sermaye piyasası araçlarından oluşamaz.

-Fonun karşılaştırma ölçütü; %30 BIST-KYD Kamu Eurobond 0-5 yıl USD (TL) Endeksi, %45 ICE US Treasury 7-10 Year Bond Index, %10 BIST-KYD 1 Aylık Mevduat TL Endeksi, + %15 BIST-KYD ÖSBA

SABİT Endeksi'dir. (Karşılaştırma ölçütü içerisindeki yabancı para cinsinden hesaplanan endeksler, günlük olarak TCMB tarafından yayınlanan gösterge niteliğindeki USD alış kuru ile TL'ye çevrilir.)

### Portföy Dağılımı

29.12.2023 itibarıyla portföy dağılımı aşağıdaki gibidir.



### Alım Satım ve Vergileme Esasları

- Fon payları günlük olarak alınıp satılır.

**Pay Alım Talimatları:** BIST Borçlanma Araçları Piyasası'nın açık olduğu günlerde saat 11:00'a kadar verilen pay alım talimatları, talimatın verilmesini takip eden ilk hesaplamada bulunacak pay fiyatı üzerinden talimatın verilmesini takip eden ilk iş günü katılımcılar adına yerine getirilir. BIST Borçlanma Araçları Piyasası'nın açık olduğu günlerde saat 11:00'dan sonra verilen talimatlar ilk pay fiyatı hesaplamasından sonra verilmiş olarak kabul edilir ve izleyen hesaplamada bulunan pay fiyatı üzerinden talimatın verilmesini takip eden ikinci iş gününde yerine getirilir. BIST Borçlanma Araçları Piyasası'nın kapalı olduğu günlerde verilen talimatlar ilk hesaplamada bulunacak pay fiyatı üzerinden müteakip iş günü gerçekleştirilir.

**Pay Satım Talimatları:** BIST Borçlanma Araçları Piyasası'nın açık olduğu günlerde saat 11:00'a kadar verilen pay satım talimatları talimatın verilmesini takip eden ilk hesaplamada bulunacak pay fiyatı üzerinden üçüncü iş günü katılımcılar adına yerine getirilir. BIST Borçlanma Araçları Piyasası'nın açık olduğu günlerde saat 11:00'dan sonra verilen talimatlar ilk fiyat hesaplanmasından sonra verilmiş olarak kabul edilir ve izleyen hesaplamada bulunan pay fiyatı üzerinden talimatın verilmesini takip eden dördüncü iş günü yerine getirilir. BIST Borçlanma Araçları Piyasası'nın kapalı olduğu günlerde verilen talimatlar ilk hesaplamada bulunacak pay fiyatı üzerinden gerçekleştirilir. Alım talimatının karşılığında tahsil edilen tutar o gün için katılımcı adına nemalandırılmak

suretiyle izahnamede belirlenen esaslar çerçevesinde, pay alımında kullanılır. Teşvik ve vergilendirmeye ilişkin detaylı bilgi fon izahnamesinde yer almaktadır.

## Risk ve Getiri Profili

Düşük Risk  
Potansiyel Düşük Getiri

Yüksek risk  
Potansiyel Yüksek Getiri

1	2	3	4	5	6	7
---	---	---	---	---	---	---

- Belirtilen risk değeri Fon'un geçmiş performansına göre belirlenmiştir ve Fon'un gelecekteki risk profiline ilişkin güvenilir bir gösterge olmayabilir.
- Risk değeri zaman içinde değişebilir.
- En düşük risk değeri dahi, bu Fon'a yapılan yatırımın hiçbir risk taşımadığı anlamına gelmez.
- Fon'un belirtilen risk değerine sahip olma gerekçeleri: portföy değerinin en az %50'sini T.C. Hazine ve Maliye Bakanlığı'nca ihraç edilen USD cinsinden kamu dış borçlanma araçlarına (Eurobond) ve gelişmiş-gelişmekte olan ülkeler ve şirketleri tarafından ihraç edilen USD cinsinden borçlanma araçlarına yatırım yapmakla birlikte, TL bazında yüksek getiri sağlamak amacıyla piyasalardaki fırsatlardan faydalanmayı hedeflemektedir. Haftalık getiriler kullanılarak hesaplanan volatilité sonucu risk derecesi 5 olarak tespit edilmiştir.
- Risk değeri önemli riskleri kapsamakla birlikte; piyasa riski, likidite riski, karşı taraf riski, ihraççı riski, operasyonel risk, türev araç kullanımından kaynaklanan riskler ile piyasalardaki olağanüstü durumlardan kaynaklanabilecek riskleri içermez. Fonun maruz kalacağı temel risklere ilişkin açıklamalar aşağıda yer almaktadır.

## Fon'un Maruz Kalacağı Temel Riskler

**Piyasa Riski:** Piyasa riski ile borçlanmayı temsil eden finansal araçların, ortaklık paylarının, diğer menkul kıymetlerin, döviz ve döviz endeksli finansal araçlara dayalı türev sözleşmelere ilişkin taşınan pozisyonların değerinde, faiz oranları, ortaklık payı fiyatları ve döviz kurlarındaki dalgalanmalar nedeniyle meydana gelebilecek zarar riski ifade edilmektedir.

**Likidite Riski:** Fon portföyünde bulunan finansal varlıkların istenildiği anda piyasa fiyatından nakde dönüştürülebilmesi halinde ortaya çıkan zarar olasılığıdır. Fonun maruz kalabileceği diğer risklere ilişkin detaylı açıklamalar KAP'ta ([www.kap.org.tr](http://www.kap.org.tr)) yayımlanan fon izahnamesinin 3. maddesinde yer almaktadır.

## Ücret ve Gider Bilgileri

Aşağıdaki tabloda yer alan ücret, gider ve komisyonlar Fon'un getirisini doğrudan etkiler. Aşağıdaki Tablo'da

yer alan tutarlar Fon'un toplam gider sınırı kapsamında bir hesap dönemi boyunca Fon'dan tahsil edilmektedir.

Fon'dan karşılanan giderler (*)	%
Yıllık azami fon toplam gider kesintisi oranı	2,28
Fon işletim gideri kesintisi (yıllık) - Kurucu %89 - Yönetici %11	1,85
Saklama Giderleri	0,02
Diğer Giderler	0,15

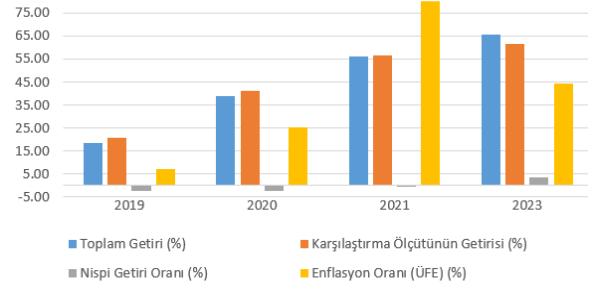
\*29.12.2023 itibarıyla gerçekleşen değerlerdir.

Fon'dan karşılanan giderler günlük olarak takip edilir. Gider oranının azami fon toplam gider kesintisi oranını aşması durumunda fona alacak kaydedilir. Sene sonu da azami oranın aşılması durumunda ilgili tutar şirketçe fona iade edilir.

## Fon'un Geçmiş Performansı

YILLAR	Toplam Getiri	Karşılaştırma Ölçütünün Getirisi	Nispi Getiri Oranı	Enflasyon Oranı (ÜFE)
	(%)	(%)	(%)	(%)
2019	18.47	20.92	-2.45	7.36
2020	38.81	41.25	-2.44	25.15
2021	56.17	56.76	-0.59	79.89
2022	35.36	35.43	-0.07	97.72
2023	65.42	61.74	3.68	44.22

Fon Performans



- Fon'un geçmiş performansı, gelecek dönem performansı için bir gösterge olamaz.
- Fon'un kuruluş tarihi 09.09.2003'dür.
- Fon performansının hesaplamasında birim pay değeri esas alınmıştır.
- Fon paylarının satışına 27.10.2003 tarihinde başlanmıştır.

## Önemli Bilgiler

Fonun saklayıcısı İstanbul Takas ve Saklama Bankası A.Ş.'dir.

Fon hakkında daha fazla bilgiye, izahnameye, içtüzüğe, performans sunum raporuna, yıllık rapor ile finansal tablolara <http://www.kap.org.tr> ve <https://www.allianz.com.tr/> adresinden ulaşılabilir.

Fon izahnamesi 15.03.2024'de yayımlanmış ve 15.03.2024 tarihinde ticaret siciline tescil ettirilmiştir. Allianz Hayat ve Emeklilik A.Ş.'nin, bu formla ilgili sorumluluğu, formdaki yanılıcı, yanlış ve izahname ile tutarlı olmayan bilgiler ile sınırlıdır.

Fon ve fon yöneticisi Yapı Kredi Portföy Yönetimi A.Ş., Türkiye'de yetkilendirilmiş olup, Sermaye Piyasası Kurulu'nun gözetimine ve denetimine tâbidir. Fon kurucusu Allianz Hayat ve Emeklilik A.Ş. T.C. Başbakanlık Hazine Müsteşarlığı'nın gözetimine ve denetimine tabidir. Bu form, 15.03.2024 tarihi itibarıyla günceldir.