

Tanıtım Formu

Bu form, bu Fon ile ilgili temel bilgileri ve Fon'a yatırım yapmaktan kaynaklanan riskleri içerecek şekilde sermaye piyasası mevzuatı uyarınca hazırlanmıştır. Bu form, bir satış ya da pazarlama dokümanı değildir. Fon hakkındaki temel bilgileri edinmek ve fona ilişkin temel riskleri anlayabilmek için Fon'a yatırım yapmaya karar vermeden önce bu formu okumanız tavsiye edilir.

Metlife Emeklilik ve Hayat A.Ş. Kamu Dış Borçlanma Araçları (ABD Doları 0-5 Yıl Vadeli) Emeklilik Yatırım Fonu

ISIN KODU: TRYDEMK00031

Fon Adı: Metlife Emeklilik Döviz Fonu

Kayda Alma Tarihi: 02.11.2009

Fon Hakkında

Bu fon, Borçlanma Araçları fonudur ve bu formda belirlenen risk profilindeki katılımcılara yöneliktir. Fon portföyü Deniz Portföy Yönetimi A.Ş. ('DPY') tarafından yönetilmektedir. DPY, Denizbank Finansal Hizmetler Grubuna dahildir. Fon, Sermaye Piyasası Kurulu'nun 02/07/2009 tarih ve B.02.1.SPK.0.15.548 sayılı izni ile "Deniz Emeklilik ve Hayat A.Ş. Gelir Amaçlı Kamu Dış Borçlanma Araçları Emeklilik Yatırım Fonu" olarak kurulmuştur. Sermaye Piyasası Kurulu'nun 29/03/2012 tarih ve B.02.1.SPK.0.15-310-06-258 sayılı izni ile fonun unvanı "Metlife Emeklilik ve Hayat A.Ş. Gelir Amaçlı Kamu Dış Borçlanma Araçları Emeklilik Yatırım Fonu" olarak değiştirilmiştir. Öte yandan, Metlife Emeklilik Gelir Amaçlı Kamu Dış Borçlanma Araçları Emeklilik Yatırım Fonu'nun unvanı Sermaye Piyasası Kurulu'nun 30/06/2017 tarih ve 12233903-310.01.06-E.7971 sayılı izni ile "Metlife Emeklilik ve Hayat A.Ş. Kamu Dış Borçlanma Araçları Emeklilik Yatırım Fonu" olarak değiştirilmiştir. Bu defa, Metlife Emeklilik ve Hayat A.Ş. Kamu Dış Borçlanma Araçları Emeklilik Yatırım Fonu'nun unvanı Sermaye Piyasası Kurulu'nun 04/12/2020 tarih ve E-12233903-325.01.03-12380 sayılı izni ile "Metlife Emeklilik ve Hayat A.Ş. Kamu Dış Borçlanma Araçları (ABD Doları 0-5 Yıl Vadeli) Emeklilik Yatırım Fonu" olarak değiştirilmiştir.

Yatırım Amacı ve Politikası

Fon, portföyünün en az %80'ini kamu kesimince ihraç edilen ve vadesine 5 yıldan az kalmış USD cinsinden eurobondlara (dış borçlanma araçları) yatırmak suretiyle yabancı para cinsinden gelir elde etmeyi amaçlamaktadır. Fon, genel ortalamada görece daha kısa vadeli eurobondları tercih etmek suretiyle eurobond kupür değerlerinin piyasa faiz hareketlerine duyarlılığını azaltarak USD/TRY performansına daha yüksek oranda korelasyon sağlamayı hedefler. Fonun risk yapısının kontrolü amacıyla fon portföyüne dahil edilen yatırım araçları arasında çeşitlendirmeye gidilir. Fon portföyüne Kurul düzenlemeleri çerçevesinde derecelendirme yapmaya yetkili derecelendirme kuruluşları tarafından yatırım yapılabilir seviyeye denk gelen derecelendirme notuna sahip ihraççıların eurobondları ve iç borçlanma araçları alınabilir. %20'yi aşmamak üzere tüm vadedeki eurobondlar ile dövizde endeksli olanlar dahil tüm kamu borçlanma araçları, ters repo, Takasbank para piyasası ve yurtiçi organize para piyasası işlemleri, mevduat/katılma

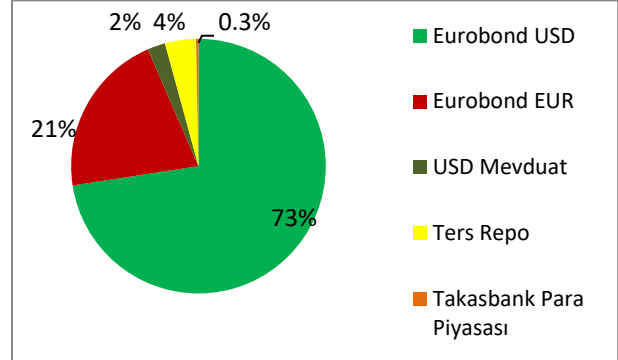
borçlanma senetleri, varlığa dayalı menkul kıymetler, gelir ortaklığı senetleri, gayrimenkul sertifikaları, altın ve kıymetli madenlere dayalı sermaye piyasası araçlarının ağırlıkları arttırılıp azaltılmak suretiyle fonun getiri ve risk oranı kontrol altında tutulacaktır.

- Fon portföyüne ağırlıklı olarak Eurobond dahil edilir. Fonun karşılaştırma ölçütü: "BIST-KYD Kamu Eurobond 0-5 YIL USD (TL) Endeksi (%80) + BIST-KYD Kamu Eurobond USD (TL) Endeksi (%5) + BIST-KYD Kamu Eurobond EURO (TL) Endeksi (%5) + BIST-KYD 1 Aylık Mevduat USD Endeksi (%10)" dur.

- Fon portföyüne riskten korunma ve/veya yatırım amacıyla türev araçlar alınabilir.

Portföy Dağılımı

Portföy dağılımı aşağıdaki gibidir. (12.01.2021)



Alım Satım ve Vergileme Esasları

- Fon payları günlük olarak alınıp satılır.

Fon Payı Alımları

T gününde saat 11:00'den önce verilen alım emirleri	
Gerçekleşme Fiyatı	Fon Alım Tarihi
Gün sonu (T) hesaplanan fiyat	T+1

T gününde saat 11:00'den sonra verilen alım emirleri	
Gerçekleşme Fiyatı	Fon Alım Tarihi
Ertesi gün sonu (T+1) hesaplanan fiyat	T+2

Fon Payı Satımları

T gününde saat 11:00'den önce verilen satım emirleri	
Gerçekleşme Fiyatı	Tutarın Hesaba Geçiş Tarihi
Gün sonu (T) hesaplanan fiyat	Üç İşgünü Günü Sonra (T+3)

T gününde saat 11:00'den sonra verilen satım emirleri	
Gerçekleşme Fiyatı	Tutarın Hesaba Geçiş Tarihi
Ertesi gün sonu (T+1) hesaplanan fiyat	Dört İşgünü Günü Sonra (T+4)

- Teşvik ve vergilendirmeye ilişkin detaylı bilgi fon izahnamesinde yer almaktadır.

hesapları, yatırım fonu katılma payları, özel sektör

Risk ve Getiri Profil

Düşük Risk Potansiyel Düşük Getiri Yüksek Risk Potansiyel Yüksek Getiri

1	2	3	4	5	6	7
---	---	---	---	---	---	---

- Belirtilen risk değeri Fon'un geçmiş performansına göre belirlenmiştir ve Fon'un gelecekteki risk profiline ilişkin güvenilir bir gösterge olmayabilir.
- Risk değeri zaman içinde değişebilir.
- En düşük risk değeri dahi, bu Fon'a yapılan yatırımın hiçbir risk taşımadığı anlamına gelmez.
- Fon'un belirtilen risk değerine sahip olma gerekçeleri: Risk Değeri (RD)'nin hesaplanmasında son beş yıla ait haftalık fon getirileri üzerinden hesaplanan volatilité (oyunluk) dikkate alınır. Yatırım yapılan eurobondların uzun vadesi ve kur hareketleri nedeniyle fonun riski yukarıda belirtilen düzeydedir.
- Risk değeri önemli riskleri kapsamakla birlikte; kredi riski, likidite riski, karşı taraf riski, ihraççı riski, operasyonel risk, türev araç kullanımından kaynaklanan riskler ile piyasalardaki olağanüstü durumlardan kaynaklanabilecek riskleri içermez. Fonun maruz kalacağı temel risklere ilişkin açıklamalar aşağıda yer almaktadır.

Fon'un Maruz Kalacağı Temel Riskler

Kur Riski: Dövizin değer kaybetmesi fonun beklenen performansını düşürürken, dövizin değer kazanması ise fonun beklenen performansını artırır.

Faiz Riski: Eurobond faizlerinin yükselmesi fonun beklenen performansını düşürürken, faizlerin düşmesi fonun beklenen performansını artırır.

Likidite Riski: Varlıkların nakde dönüşme derecesi olup, fon buna karşı daha likit varlıkları tercih eder.

Yoğunlaşma Riski: Mevzuat kapsamındaki varlık yatırım sınırlamaları ile bu risk olabildiğince azaltılmıştır.

Ücret ve Gider Bilgileri

Aşağıdaki tabloda yer alan ücret, gider ve

komisyonlar Fon'un getirisini doğrudan etkiler. Aşağıdaki Tablo'da yer alan tutarlar Fon'un toplam gider sınırı kapsamında bir hesap dönemi boyunca Fon'dan tahsil edilmektedir.

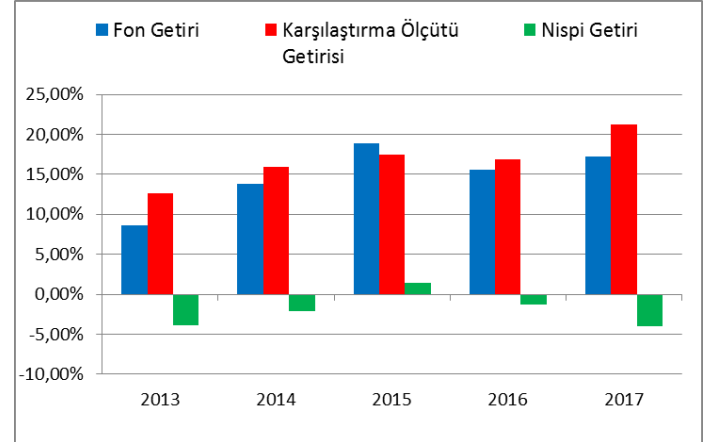
Fon'dan karşılanan giderler	%
Yıllık azami fon toplam gider kesintisi oranı	1,91
Fon işletim gideri kesintisi (yıllık) - Kurucu %.. * - Yönetici %.. *	1,86
Saklama ücreti (31.12.2017 itibarıyla)	0,03
Diğer giderler (Tahmini)	0,08

Azami toplam gider limitinin aşılması durumunda, gider fazlası mevzuat gereğince Kurucu Metlife Emeklilik ve Hayat A.Ş. tarafından karşılanmaktadır.

* Yönetim Ücreti, Kurucu ve Yönetici arasında imzalanan sözleşmede belirlenen şekilde paylaşılmaktadır.

Fon'un Geçmiş Performansı

- Fon'un geçmiş performansı, gelecek dönem performansı için bir gösterge olamaz.
- Fon'un kuruluş tarihi 14.07.2009'dur.
- Fon performansının hesaplamasında birim pay değeri esas alınmıştır.



- Fon paylarının satışına 18.11.2009 tarihinde başlanmıştır.

Önemli Bilgiler

Fonun saklayıcısı İstanbul Takas ve Saklama Bankası A.Ş. (Takasbank)'dır.

Fon hakkında daha fazla bilgiye, izahnameye, içtüzüğe, performans sunum raporuna, yıllık rapor ile finansal tablolara <http://www.kap.org.tr/> ve <http://www.metlife.com.tr> adresinden ulaşılabilir.

Fon izahnamesi 19.11.2013 tarihinde ticaret siciline tescil ettirilmiş 26.11.2013 tarihinde Türkiye Ticaret Sicil Gazetesinde yayımlanmıştır.

Metlife Emeklilik ve Hayat A.Ş.'nin, bu formla ilgili sorumluluğu, formdaki yanıltıcı, yanlış ve izahname ile tutarlı olmayan bilgiler ile sınırlıdır.

Fon ve fon yöneticisi Deniz Portföy Yönetim Şirketi, Türkiye'de yetkilendirilmiş olup, Sermaye Piyasası Kurulu'nun gözetimine ve denetimine tâbidir. Fon kurucusu Metlife Emeklilik ve Hayat A.Ş., T.C. Hazine ve Maliye Bakanlığı'nın gözetimine ve denetimine tabidir.

Bu form, 05.01.2022 tarihi itibarıyla günceldir.