

-Tanıtım Formu

Bu form, bu Fon ile ilgili temel bilgileri ve Fon'a yatırım yapmaktan kaynaklanan riskleri içerecek şekilde sermaye piyasası mevzuatı uyarınca hazırlanmıştır. Bu form, bir satış ya da pazarlama dokümanı değildir. Fon hakkındaki temel bilgileri edinmek ve fona ilişkin temel riskleri anlayabilmek için Fon'a yatırım yapmaya karar vermeden önce bu formu okumanız tavsiye edilir.

Allianz Yaşam ve Emeklilik A.Ş. Unilever Dengeli Değişken Grup Emeklilik Yatırım Fonu

ISIN KODU: TRYKEM00243

Kayda Alma Tarihi: 05.08.2014

Fon Hakkında

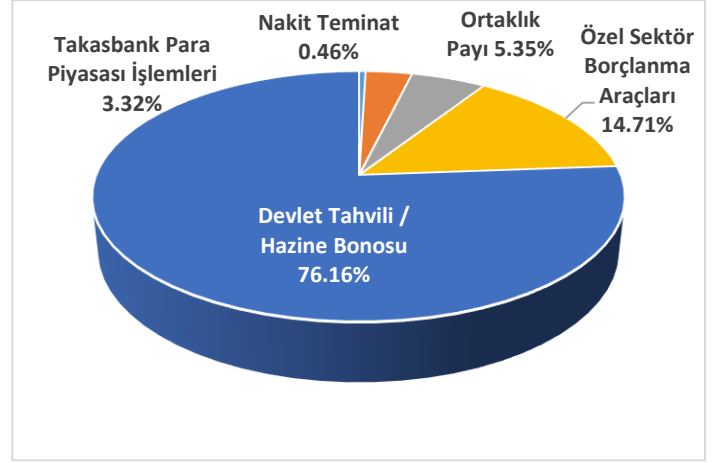
Bu fon, Değişken Fon statüsündedir ve bu formda belirlenen risk profilindeki katılımcılara yöneliktir. Fon portföyü Ak Portföy Yönetimi A.Ş. tarafından yönetilmektedir. Ak Portföy Yönetimi A.Ş. bir Akbank iştirakidir.

Yatırım Amacı ve Politikası

- Fonun yatırım amacı, ağırlıklı olarak kamu iç borçlanma araçlarına yatırım yaparak faiz ve kira sertifikası geliri elde etmektir.
- Fon'un yatırım stratejisi, portföyünün tamamını değişen piyasa koşullarına göre Yönetmelik'in 5 inci maddesinde belirtilen varlık türlerinin tamamına veya bir kısmına yatırmaktır. Fon'un yatırım stratejisi ağırlıklı olarak kamu iç borçlanma araçlarına ve değişen piyasa koşullarına göre, getiri ve risk analizleri ışığında Hazine Müsteşarlığınca ihraç edilen Eurobondlara, Türk ortaklık paylarına, ters repoya, TL ve döviz cinsinden mevduata, yatırım fonu katılım paylarına ve kredi riski analizleri sonucunda Türk özel sektör borçlanma araçlarına ve değişen piyasa koşullarına göre Emeklilik Yatırım Fonlarının Kuruluş ve Faaliyetlerine İlişkin Esaslar Hakkında Yönetmeliği'nin 5. maddesinde belirtilen varlık türlerinin tamamına veya bir kısmına yatırım yapmaktır. Fon; temettü, faiz ve kira sertifikası geliri elde etmeyi hedefler.
- Fon portföyünün volatilité aralıklarının karşılık geldiği risk değeri 3-4 düzeyinde kalacaktır.
- Fonun karşılaştırma ölçütü; % 10 BIST-KYD 1 AYLIK MEVDUAT TL Endeksi, %5 BIST 100 Getiri Endeksi, % 15 BIST-KYD KAMU EUROBOND USD (TL) Endeksi, % 15 BIST-KYD ÖSBA Sabit Endeksi, %55 BIST-KYD DİBS Tüm Endeksi' dir.
- Portföyde VİOP' da işlem gören türev araçlarına (swap, vadeli işlem ve opsiyon sözleşmeleri), fonun türüne ve yatırım stratejisine uygun olacak şekilde, riskten korunma ve/veya yatırım amacıyla yer verilebilir.

Portföy Dağılımı

31/12/2019 tarihli portföy dağılımı aşağıdaki gibidir.



Alım Satım ve Vergileme Esasları

- Fon payları günlük olarak alınıp satılır.
- **Pay Alım Talimatları:** BIST Borçlanma Araçları Piyasası'nın açık olduğu günlerde saat 11:00'e kadar verilen pay alım talimatları, talimatın verilmesini takip eden ilk hesaplamada bulunacak pay fiyatı üzerinden talimatın verilmesini takip eden ilk iş günü; saat 11:00'den sonra verilen talimatlar ilk pay fiyatı hesaplamasından sonra verilmiş olarak kabul edilerek, izleyen hesaplamada bulunan pay fiyatı üzerinden talimatın verilmesini takip eden ikinci iş gününde katılımcılar adına yerine getirilir. BIST Borçlanma Araçları Piyasası'nın kapalı olduğu günlerde verilen talimatlar ilk hesaplamada bulunacak pay fiyatı üzerinden müteakip iş günü gerçekleştirilir.
- **Pay Satım Talimatları:** BIST Borçlanma Araçları Piyasası'nın açık olduğu günlerde saat 11:00'e kadar verilen pay satım talimatları talimatın verilmesini takip eden ilk hesaplamada bulunacak pay fiyatı üzerinden ikinci iş gününde; saat 11:00'den sonra veya tatil gününde verilen talimatlar ilk fiyat hesaplanmasından sonra verilmiş olarak kabul edilerek, izleyen hesaplamada bulunan pay fiyatı üzerinden üçüncü iş gününde katılımcılar adına yerine getirilir.
- Katılımcıların BIST Borçlanma Araçları Piyasası'nın açık olduğu günlerde saat 11:00'a kadar verdikleri pay alım talimatlarının karşılığında tahsil edilen tutarlar ile aynı gün, saat 11:00'dan sonra verdikleri pay alım talimatlarının karşılığında tahsil edilen tutarlar ile takip

eden ilk iş günü o gün geçerli olan fiyat ile katılımcı adına "Allianz Hayat ve Emeklilik A.Ş. Para Piyasası Emeklilik Yatırım Fonu" payı alınarak nemalandırılır. (Fon izahnamesinin 6. Bölümünde detaylı bilgi yer almaktadır.)

- Teşvik ve vergilendirmeye ilişkin detaylı bilgi fon izahnamesinde yer almaktadır.

Risk ve Getiri Profili

Düşük Risk
Potansiyel Düşük Getiri

Yüksek risk
Potansiyel Yüksek Getiri

1	2	3	4	5	6	7
---	---	---	---	---	---	---

- Belirtilen risk değeri Fon'un geçmiş performansına göre belirlenmiştir ve Fon'un gelecekteki risk profiline ilişkin güvenilir bir gösterge olmayabilir.
- Risk değeri zaman içinde değişebilir.
- En düşük risk değeri dahi, bu Fon'a yapılan yatırımın hiçbir risk taşımadığı anlamına gelmez.
- Fon'un belirtilen risk değerine sahip olma gerekçeleri: ağırlıklı olarak kamu iç borçlanma araçlarına, ayrıca eurobond, ortaklık payları, ters repo, mevduat vb. menkul kıymetlere yatırım yapabildiği için haftalık getiriler kullanılarak hesaplanan volatilité sonucu risk derecesi 4 olarak tespit edilmiştir.
- Risk değeri önemli riskleri kapsamakla birlikte; kredi riski, likidite riski, karşı taraf riski, ihraççı riski, operasyonel risk, türev araç kullanımından kaynaklanan riskler ile piyasalardaki olağanüstü durumlardan kaynaklanabilecek riskleri içermez.
- Fonun maruz kalacağı temel risklere ilişkin açıklamalar aşağıda yer almaktadır.

Fon'un Maruz Kalacağı Temel Riskler

Fon'un maruz kalacağı temel riskler şu şekildedir:

Piyasa Riski: Piyasa riski ile borçlanmayı temsil eden finansal araçların, ortaklık paylarının, diğer menkul kıymetlerin, döviz ve dövizde endeksli finansal araçlara dayalı türev sözleşmelere ilişkin taşınan pozisyonların değerinde, faiz oranları, ortaklık payı fiyatları ve döviz kurlarındaki dalgalanmalar nedeniyle meydana gelebilecek zarar riski ifade edilmektedir.

Likidite Riski: Fon portföyünde bulunan finansal varlıkların istenildiği anda piyasa fiyatından nakde dönüştürülememesi halinde ortaya çıkan zarar olasılığıdır. Fon'un maruz kalabileceği diğer risklere ilişkin detaylı açıklamalar KAP'ta (www.kap.org.tr) yayımlanan fon izahnamesinin 3. maddesinde yer almaktadır.

Ücret ve Gider Bilgileri

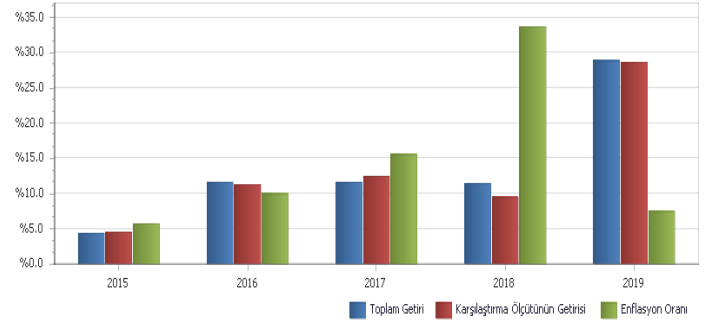
Aşağıdaki tabloda yer alan ücret, gider ve komisyonlar Fon'un getirisini doğrudan etkiler. Aşağıdaki Tablo'da yer alan tutarlar Fon'un toplam gider kesintisi sınırı kapsamında bir hesap dönemi boyunca Fon'dan tahsil edilmektedir.

Fon'dan karşılanan giderler	%
Yıllık azami fon toplam gider kesintisi oranı	2,28
Fon işletim gideri kesintisi (yıllık)	0,75
- Kurucu %73,33	
- Yönetici %26,67	
Saklama ücreti	0,16
Diğer giderler (Tahmini)	0,24

Fon'un Geçmiş Performansı

Yıl	Toplam Getiri (%)	Karşılaştırma Ölçütünün Getirisi (%)	Nispi Getiri Oranı (%)
2015	4.31	4.16	0.15
2016	11.49	11.08	0.41
2017	11.48	12.49	-1.01
2018	11.34	9.57	1.77
2019	28.73	28.28	0.45

PERFORMANS GRAFİĞİ



- Fon'un geçmiş performansı, gelecek dönem performansı için gösterge olamaz.
- Fon'un kuruluş tarihi 16.07.2014'tür.
- Fon performansının hesaplamasında birim pay değeri esas alınmıştır.
- Fon paylarının satışına 20.08.2014 tarihinde başlanmıştır.

Önemli Bilgiler

Fonun saklayıcısı İstanbul Takas ve Saklama Bankası A.Ş.'dir.

Fon hakkında daha fazla bilgiye, izahnameye, içtüzüğe, performans sunum raporuna, yıllık rapor ile finansal tablolara <http://www.kap.org.tr/> ve <https://www.allianzyasamemeklilik.com.tr/> adresinden ulaşılabilir.

Fon izahnamesi 01.11.2017'de yayımlanmış ve 01.11.2017 tarihinde ticaret siciline tescil ettirilmiştir.

Allianz Yaşam ve Emeklilik A.Ş.'nin, bu formla ilgili sorumluluğu, formdaki yanıltıcı, yanlış ve izahname ile tutarlı olmayan bilgiler ile sınırlıdır.

Fon ve fon yöneticisi Ak PYS, Türkiye'de yetkilendirilmiş olup, Sermaye Piyasası Kurulu'nun gözetimine ve denetimine tâbidir. Fon kurucusu Allianz Yaşam ve Emeklilik A.Ş. T.C. Hazine ve Maliye Bakanlığı'nın gözetimine ve denetimine tabidir. Bu form, 02.01.2020 tarihi itibarıyla günceldir.