

# -Tanıtım Formu

Bu form, bu Fon ile ilgili temel bilgileri ve Fon'a yatırım yapmaktan kaynaklanan riskleri içerecek şekilde sermaye piyasası mevzuatı uyarınca hazırlanmıştır. Bu form, bir satış ya da pazarlama dokümanı değildir. Fon hakkındaki temel bilgileri edinmek ve fona ilişkin temel riskleri anlayabilmek için Fon'a yatırım yapmaya karar vermeden önce bu formu okumanız tavsiye edilir.

## Allianz Yaşam ve Emeklilik A.Ş. OKS Dengeli Değişken Emeklilik Yatırım Fonu

ISIN KODU: TRYYKEM00342

Kayda Alma Tarihi: 12.09.2017

### Fon Hakkında

Bu fon, Değişken Fon statüsündedir ve bu formda belirlenen risk profilindeki katılımcılara yöneliktir. Fon portföyü Ak Portföy Yönetimi A.Ş. tarafından yönetilmektedir. Ak Portföy Yönetimi A.Ş., Akbank T.A.Ş. grubuna aittir.

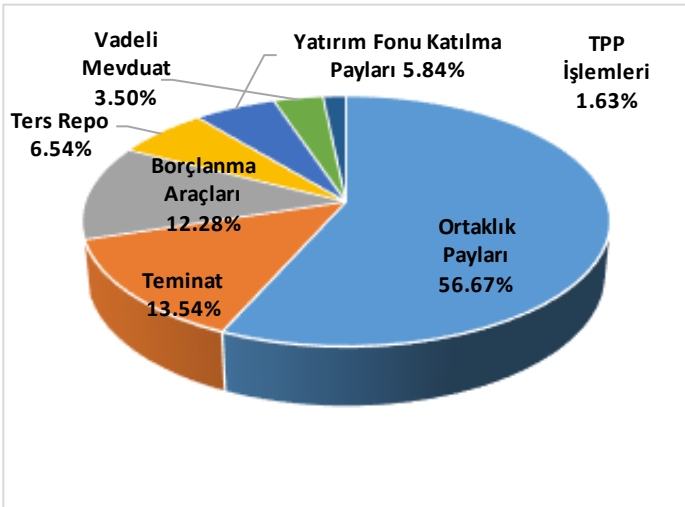
### Yatırım Amacı ve Politikası

-Fon, değişen piyasa koşullarına göre çeşitli varlık gruplarına yatırım yapan dengeli bir yönetim anlayışı sergilemek üzere kurulmuştur. Fon ağırlıklı olarak kamu ve özel sektör borçlanma araçları yatırım yapmakla birlikte, getirisini artırmak amacıyla izahnamenin (2.4.) no'lu maddesinde yer alan portföy sınırlamaları tablosundaki diğer yatırım araçlarına da belirlenen sınırlamalar dahilinde yatırım yaparak piyasalardaki fırsatlardan faydalanmayı hedefleyen bir yönetim stratejisi izlemektedir.

- Fon portföy değerinin en fazla %50'si yabancı para ve sermaye piyasası araçlarına yatırılabilir.
- Fon'un risk değeri 3-4 aralığı olarak belirlenmiştir.
- Fonun eşik değeri, BIST-KYD 1 Aylık Mevduat (TL) Endeksi + %1,5'tir.
- Fon portföyüne riskten korunma ve/veya yatırım amaçlı yurtiçi ve dışında işlem gören döviz, faiz, finansal endeksler ve göstergeler, sermaye piyasası araçlarına dayalı türev araçlar (swap, vadeli işlem ve opsiyon sözleşmeleri), saklı türev araçlar, varant ve sertifikalar dahil edilebilir.

### Portföy Dağılımı

31/12/2023 tarihli portföy dağılımı aşağıdaki gibidir.



### Alım Satım ve Vergileme Esasları

- Fon payları günlük olarak alınıp satılır.

**Pay Alım Talimatları:** BIST Borçlanma Araçları Piyasası'nın açık olduğu günlerde saat 11:00'e kadar verilen pay alım talimatları, talimatın verilmesini takip eden ilk hesaplamada bulunacak pay fiyatı üzerinden talimatın verilmesini takip eden ilk iş günü; saat 11:00'den sonra verilen talimatlar ilk pay fiyatı hesaplamasından sonra verilmiş olarak kabul edilerek, izleyen hesaplamada bulunan pay fiyatı üzerinden talimatın verilmesini takip eden ikinci iş gününde yerine getirilir. BIST Borçlanma Araçları Piyasası'nın kapalı olduğu günlerde verilen talimatlar ilk hesaplamada bulunacak pay fiyatı üzerinden müteakip iş günü gerçekleştirilir.

**Pay Satım Talimatları:** BIST Borçlanma Araçları Piyasası'nın açık olduğu günlerde saat 11:00'e kadar verilen pay satım talimatları talimatın verilmesini takip eden ilk hesaplamada bulunacak pay fiyatı üzerinden; saat 11:00'den sonra veya tatil gününde verilen talimatlar ilk fiyat hesaplanmasından sonra verilmiş olarak kabul edilerek, izleyen hesaplamada bulunan pay fiyatı üzerinden yerine getirilir.

**Pay Bedellerinin Ödenme Esasları:** Pay bedelleri; iade talimatının BIST Borçlanma Araçları Piyasası'nın açık olduğu günlerde saat 11:00'a kadar verilmesi halinde talimatın verilmesini takip eden birinci iş gününde, iade talimatının BIST Borçlanma Araçları Piyasası'nın açık olduğu günlerde saat 11:00'dan sonra veya tatil gününde verilmesi halinde ise talimatın verilmesini takip eden ikinci iş gününde katılımcılara ödenir.

- Alım talimatının karşılığında tahsil edilen tutar o gün için yatırımcı adına Allianz Yaşam ve Emeklilik A.Ş. Başlangıç Emeklilik Yatırım Fonu'nda nemalandırılmak suretiyle izahnamede belirlenen esaslar çerçevesinde, pay alımında kullanılır.

- Teşvik ve vergilendirmeye ilişkin detaylı bilgi fon izahnamesinde yer almaktadır.

### Risk ve Getiri Profili

Düşük Risk Potansiyel Düşük Getiri		Yüksek risk Potansiyel Yüksek Getiri				
1	2	3	4	5	6	7

Belirtilen risk değeri Fon'un izleyeceği strateji dikkate alınarak oluşturulan simülasyonlardan elde edilen verilerin kullanılması suretiyle belirlenmiştir ve Fon'un gelecekteki risk profiline ilişkin güvenilir bir gösterge olmayabilir.

- Risk değeri zaman içinde değişebilir.
- En düşük risk değeri dahi, bu Fon'a yapılan yatırımın hiçbir risk taşımadığı anlamına gelmez.
- Fon'un belirtilen risk değerine sahip olma gerekçeleri: Risk

değeri, Fonun ağırlıklı olarak kamu ve özel sektör borçlanma araçlarının fiyatında yaşanabilecek oynaklık dikkate alınarak hesaplanmıştır.

- Risk değeri önemli riskleri kapsamakla birlikte; kredi riski, likidite riski, karşı taraf riski, ihraççı riski, operasyonel risk, türev araç kullanımından kaynaklanan riskler ile piyasalardaki olağanüstü durumlardan kaynaklanabilecek riskleri içermez.

- Fonun maruz kalacağı temel risklere ilişkin açıklamalar aşağıda yer almaktadır.

#### Fon'un Maruz Kalacağı Temel Riskler

-Fon'un maruz kalacağı temel riskler; piyasa riski, karşı taraf riski, likidite riski, kaldıraç yaratan işlem riski, operasyonel risk, yoğunlaşma riski, korelasyon riski, yasal risk, ihraççı riski, ülke riski ve yapılandırılmış yatırım aracı riskidir. Bunlardan: **Piyasa riski:** Piyasa riski ile borçlanmayı temsil eden finansal araçların, ortaklık paylarının, diğer menkul kıymetlerin, döviz ve dövize endeksli finansal araçlara dayalı türev sözleşmelere ilişkin taşınan pozisyonların değerinde, faiz oranları, ortaklık payı fiyatları ve döviz kurlarındaki dalgalanmalar nedeniyle meydana gelebilecek zarar riski ifade edilmektedir.

**Karşı taraf riski:** Karşı tarafın sözleşmeden kaynaklanan yükümlülüklerini yerine getirmek istememesi ve/veya yerine getirememesi veya takas işlemlerinde ortaya çıkan aksaklıklar sonucunda ödemenin yapılamaması riskini ifade etmektedir.

**Likidite riski:** Fon portföyünde bulunan finansal varlıkların istenildiği anda piyasa fiyatından nakde dönüştürülemediği halinde ortaya çıkan zarar olasılığıdır.

**Kaldıraç yaratan işlem riski:** Fon portföyüne türev araç (swap, vadeli işlem ve opsiyon sözleşmeleri), saklı türev araç, varant, sertifika dahil edilmesi, ileri valörlü tahvil/bono ve altın alım işlemlerinde ve diğer herhangi bir yöntemle kaldıraç yaratan benzeri işlemlerde bulunulması halinde, başlangıç yatırımı ile başlangıç yatırımının üzerinde pozisyon alınması sebebi ile fonun başlangıç yatırımından daha yüksek zarar kaydedebilme olasılığı kaldıraç riskini ifade eder. Fon'un maruz kalabileceği diğer risklere ilişkin detaylı açıklamalar KAP'ta ([www.kap.org.tr](http://www.kap.org.tr)) yayımlanan fon izahnamesinin 3. maddesinde yer almaktadır.

#### Ücret ve Gider Bilgileri

Aşağıdaki tabloda yer alan ücret, gider ve komisyonlar Fon'un getirisini doğrudan etkiler. Aşağıdaki Tablo'da yer alan tutarlar Fon'un toplam gider kesintisi sınırı kapsamında bir hesap dönemi boyunca Fon'dan tahsil

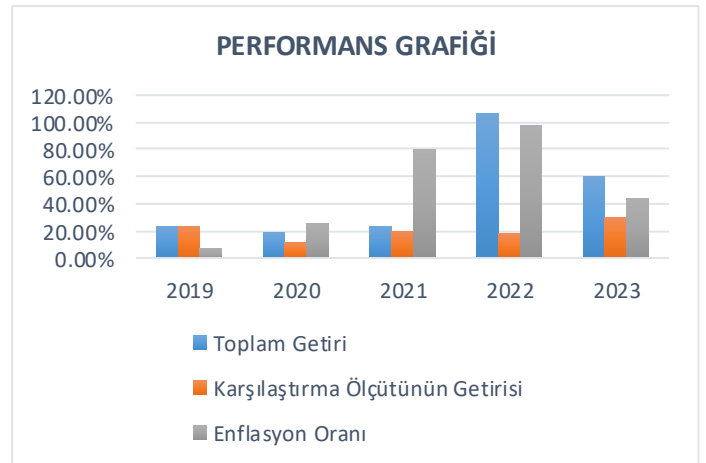
edilmektedir.

Fon'dan karşılanan giderler	%
Yıllık <b>azami</b> fon toplam gider kesintisi oranı	<b>1,09</b>
Fon işletim gideri kesintisi (yıllık) - Kurucu %93.38 - Yönetici %6.63	<b>0,85</b>
Saklama ücreti	<b>0,01</b>
Diğer giderler (Tahmini)	<b>0,21</b>

- Hazine Müsteşarlığı tarafından yayımlanan Bireysel Emeklilik Sistemi Otomatik Katılım Uygulama Esasları'nın 1.3.B bölümünde yer alan usul ve esaslar çerçevesinde performansa dayalı ek fon işletim gider kesintisi tahsil edilir.

#### Fon'un Geçmiş Performansı

Yıl	Toplam Getiri (%)	Eşik Değer Getirisi (%)	Nispi Getiri Oranı (%)
2019	23.04	23.41	-0.37
2020	18.55	11.61	6.94
2021	23.32	19.49	3.83
2022	106.46	18.18	88.28
2023	59.92	29.83	30.09



- Fon'un geçmiş performansı, gelecek dönem performansı için gösterge olamaz.
- Fon'un kuruluş tarihi 02/01/2018'dir.
- Fon performansının hesaplamasında birim pay değeri esas alınmıştır.
- Fon paylarının satışına 02/01/2018 tarihinde başlanmıştır.

#### Önemli Bilgiler

Fonun saklayıcısı İstanbul Takas ve Saklama Bankası A.Ş.'dir.

Fon hakkında daha fazla bilgiye, izahnameye, içtüzüğe, performans sunum raporuna, yıllık rapor ile finansal tablolara <http://www.kap.org.tr> ve <https://www.allianz.com.tr> adresinden ulaşılabilir.

Fon izahnamesi 02.10.2017'de yayımlanmış ve 02.10.2017 tarihinde ticaret siciline tescil ettirilmiştir.

Allianz Yaşam ve Emeklilik A.Ş.'nin, bu formla ilgili sorumluluğu, formdaki yanılıcı, yanlış ve izahname ile tutarlı olmayan bilgiler ile sınırlıdır.

Fon ve fon yöneticisi Ak Portföy Yönetimi A.Ş., Türkiye'de yetkilendirilmiş olup, Sermaye Piyasası Kurulu'nun gözetimine ve denetimine tâbidir. Fon kurucusu Allianz Yaşam ve Emeklilik A.Ş. Sigortacılık ve Özel Emeklilik Düzenleme ve Denetleme Kurumu gözetimine ve denetimine tabidir. Bu form, 25.04.2024 tarihi itibarıyla günceldir.