

Tanıtım Formu

Bu form, bu Fon ile ilgili temel bilgileri ve Fon'a yatırım yapmaktan kaynaklanan riskleri içerecek şekilde sermaye piyasası mevzuatı uyarınca hazırlanmıştır. Bu form, bir satış ya da pazarlama dokümanı değildir. Fon hakkındaki temel bilgileri edinmek ve fona ilişkin temel riskleri anlayabilmek için Fon'a yatırım yapmaya karar vermeden önce bu formu okumanız tavsiye edilir.

Türkiye Hayat ve Emeklilik A.Ş. Dengeli Değişken Emeklilik Yatırım Fonu

ISIN KODU: TRYZHEM00022

Kayda Alma Tarihi: 24.06.2011

Fon Hakkında

Bu fon, değişken fon statüsündedir ve bu formda belirlenen risk profilindeki katılımcılara yöneliktir. Fon portföyü Ziraat Portföy Yönetimi A.Ş. tarafından yönetilmektedir.

Yatırım Amacı ve Politikası

-Fon'un değişen piyasa koşullarına göre esnek olarak yönetilmesi esastır. Fon'a yatırım yapılacak para ve sermaye piyasası araçlarının seçiminde risk/getiri analizi yapılarak, nakde dönüşümü kolay ve riski az olanlar tercih edilir. Fon portföyü, piyasa koşullarına bağlı olarak temelde kamu veya özel sektör borçlanma araçları, ortaklık payları, mevduat/katılma hesabı, kira sertifikası gibi varlıklardan oluşturulur. Fon portföyünde fon izahnamesinin 2.4. maddesindeki tabloda yer alan para ve sermaye piyasası araçlarına, belirlenen sınırlar çerçevesinde yatırım yapılır. Fon'un varlık dağılımı önceden belirlenmez.

-Fon portföy değerinin en fazla %50'si yabancı para ve sermaye piyasası araçlarına yatırılır. Fon portföyüne dahil edilen yerli ve yabancı ihraççıların döviz cinsinden ihraç edilmiş para ve sermaye piyasası araçları fon portföy değerinin devamlı olarak %80'i ve fazlası olamaz.

-Fon, Rehber'in 6.8.1 nolu bölümünde hesaplama yöntemi yer verilen yöntemle göre hesaplanan 3-4 risk değerine (orta risk değeri) uygun olarak yönetilmekte olup, yatırım yapılan varlıklar çerçevesinde fonun volatilité aralıklarının karşılık geldiği risk değeri 3 ile 4 aralığında kalacaktır.edilir.

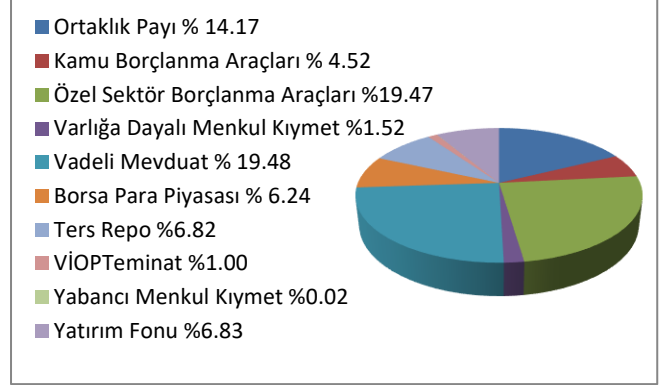
-Fonun eşik değeri %100 BIST-KYD Repo (Brüt) Endeksidir

-Fon beklenen getiriyi arttırmak, riskten korunmak ve/veya yatırım amacıyla fonun türüne ve yatırım stratejisine uygun olacak şekilde ve Kurulca belirlenecek esaslar çerçevesinde kaldıraç yaratan işlemlerde bulunabilir.

Türev işlemler organize piyasalar aracılığı ile yapılabilecektir. Kaldıraç işlemleri fonun getiri ve riskini artırabilir.

Portföy Dağılımı

28.12.2021 Tarihli Portföy dağılımı aşağıdaki gibidir.



Alım Satım ve Vergileme Esasları

- Fon payları günlük olarak alınıp satılır.
- BIST Borçlanma Araçları Piyasası'nın açık olduğu günlerde saat 11:00'a kadar verilen talimatlar, talimatın verilmesini takip eden ilk hesaplamada bulunacak pay fiyatı üzerinden talimatın verilmesini takip eden ilk iş günü yerine katılımcılar adına getirilir.
- BIST Borçlanma Araçları Piyasası'nın açık olduğu günlerde saat 11:00'dan sonra verilen talimatlar ilk pay fiyatı hesaplamasından sonra verilmiş olarak kabul edilir ve izleyen hesaplamada bulunan pay fiyatı üzerinden talimatın verilmesini takip eden ikinci iş gününde katılımcılar adına yerine getirilir.
- BIST Borçlanma Araçları Piyasası'nın kapalı olduğu günlerde verilen talimatlar ilk hesaplamada bulunacak pay fiyatı üzerinden müteakip iş günü gerçekleştirilir.
- Borsa İstanbul Borçlanma Araçları Piyasası'nın yarım gün açık olması halinde ise fon alım saati 10:00'dır.
- Alım talimatının karşılığında tahsil edilen tutar o gün için katılımcı adına nemalandırılmak suretiyle izahnamede belirlenen esaslar çerçevesinde, pay alımında kullanılır.
- Pay bedelleri iade talimatının BIST Borçlanma Araçları Piyasası'nın açık olduğu günlerde saat 11:00'a kadar verilmesi halinde talimatın verilmesini takip eden iş gününde, iade talimatının BIST Borçlanma Araçları Piyasası'nın açık olduğu günlerde saat 11:00'dan sonra veya tatil gününde verilmesi halinde ise talimatın verilmesini takip eden ikinci iş gününde yatırımcılara ödenir.
- Teşvik ve vergilendirmeye ilişkin detaylı bilgi fon izahnamesinde yer almaktadır.

Risk ve Getiri Profili

Düşük Risk

Yüksek risk

Potansiyel Düşük Getiri

Potansiyel Yüksek Getiri

1	2	3	4	5	6	7
---	---	---	---	---	---	---

- Belirtilen risk değeri Fon'un geçmiş performansına göre belirlenmiştir ve Fon'un gelecekteki risk profiline ilişkin güvenilir bir gösterge olmayabilir.
- Risk değeri zaman içinde değişebilir.
- En düşük risk değeri dahi, bu Fon'a yapılan yatırımın hiçbir risk taşımadığı anlamına gelmez.
- Fon'un belirtilen risk değerine sahip olma gerekçeleri: Fonun yatırım yaptığı enstrümanların fiyat dalgalanmaları orta seviyede olduğundan orta risk değerine sahiptir.

Fon'un Maruz Kalacağı Temel Riskler

Katılımcılar Fon'a katılmadan önce, Fon'la ilgili temel yatırım risklerini değerlendirmelidir. Fon'un maruz kalabileceği temel risklerden kaynaklanabilecek değişimler sonucunda Fon birim pay fiyatındaki olası düşümlere bağlı olarak yatırımlarının değerinin başlangıç değerinin altına düşebileceğini göz önünde bulundurulmalıdır. Fon'un maruz kalacağı temel riskler şu şekildedir:

Piyasa Riski: Piyasa riski ile borçlanmayı temsil eden finansal araçların, ortaklık paylarının, diğer menkul kıymetlerin değerinde, getiri oranları, ortaklık payı fiyatları ve döviz kurlarındaki dalgalanmalar nedeniyle meydana gelebilecek zarar riski ifade edilmektedir.

Likidite Riski: Fon portföyünde bulunan finansal varlıkların istenildiği anda piyasa fiyatından nakde dönüştürülemez halde ortaya çıkan zarar olasılığıdır.

Ortaklık Payı Fiyat Riski: Fon portföyüne ortaklık payı dahil edilmesi halinde, Fon portföyünde bulunan ortaklık paylarının fiyatlarında meydana gelebilecek değişiklikler nedeniyle portföyün maruz kalacağı zarar olasılığını ifade etmektedir.

Fonun maruz kalabileceği diğer risklere ilişkin detaylı açıklamalar Kamuyu Aydınlatma Platformunda (KAP) (www.kap.org.tr) yayımlanan fon izahnamesinin 3. maddesinde yer almaktadır.

Ücret ve Gider Bilgileri

Aşağıdaki tabloda yer alan ücret, gider ve komisyonlar Fon'un getirisini doğrudan etkiler. Aşağıdaki tabloda yer alan tutarlar Fon'un toplam gider kesintisi sınırı kapsamında bir hesap dönemi boyunca Fon'dan tahsil edilmektedir.

Fon'dan karşılanan giderler	%
Yıllık azami fon toplam gider kesintisi oranı	2,28
Fon işletim gideri kesintisi (yıllık)	2,23
- Kurucu asgari % 94, azami % 96	
- Yönetici asgari % 4, azami % 6	
Diğer giderler (Tahmini)	0,05

Fon'dan karşılanan giderler günlük olarak takip edilir. Gider oranının azami fon toplam gider kesintisi oranını aşması durumunda fona alacak kaydedilir. Yılsonunda azami oranın aşılması durumunda ilgili tutar şirkete fona iade edilir.

Fon'un Geçmiş Performansı

- Fon'un geçmiş performansı, gelecek dönem performansı için bir gösterge olamaz.
- Fon'un kuruluş tarihi 10.03.2011'dir.
- Fon performansının hesaplamasında birim pay değeri esas alınmıştır.
- Fon paylarının satışına 01.07.2011 tarihinde başlanmıştır.

	Toplam Getiri(%)	Eşik Değer Getirisi(%)	Nisbi Getiri(%)
2016	8.32	10.38	-2.06
2017	20.55	17.38	3.20
2018	4.55	20.57	-16.02
2019	26.15	30.15	-4.00
2020	15.85	13.49	2.36

Önemli Bilgiler

Fonun saklayıcısı Takas ve Saklama Bankası A.Ş 'dir.

Fon hakkında daha fazla bilgiye, izahnameye, içtüzüğe, performans sunum raporuna, yıllık rapor ile finansal tablolara [http://www.kap.org.tr/](http://www.kap.org.tr) ve www.turkiyehayatemeklilik.com.tr adresinden ulaşılabilir.

Fon izahnamesi 03.01.2022'de yayımlanmış ve 03.01.2022 tarihinde ticaret siciline tescil ettirilmiştir.

Türkiye Hayat ve Emeklilik A.Ş.'nin, bu formla ilgili sorumluluğu, formdaki yanıltıcı, yanlış ve izahname ile tutarlı olmayan bilgiler ile sınırlıdır.

Fon ve fon yöneticisi Ziraat Portföy Yönetimi A.Ş. Türkiye'de yetkilendirilmiş olup, Sermaye Piyasası Kurulu'nun gözetimine ve denetimine tâbidir. Fon kurucusu Türkiye Hayat ve Emeklilik A.Ş. Sigortacılık ve Özel Emeklilik Düzenleme ve Denetleme Kurumu gözetimine ve denetimine tabidir. Bu form, 03/01/2022 tarihi itibarı ile günceldir.