

-Tanıtım Formu

Bu form, bu Fon ile ilgili temel bilgileri ve Fon'a yatırım yapmaktan kaynaklanan riskleri içerecek şekilde sermaye piyasası mevzuatı uyarınca hazırlanmıştır. Bu form, bir satış ya da pazarlama dokümanı değildir. Fon hakkındaki temel bilgileri edinmek ve fona ilişkin temel riskleri anlayabilmek için Fon'a yatırım yapmaya karar vermeden önce bu formu okumanız tavsiye edilir.

Allianz Yaşam ve Emeklilik A.Ş. OKS Agresif Değişken Emeklilik Yatırım Fonu

ISIN KODU: TRYKEM00334

Kayda Alma Tarihi: 12.09.2017

Fon Hakkında

Bu fon, Değişken Fon statüsündedir ve bu formda belirlenen risk profilindeki katılımcılara yöneliktir. Fon portföyü Ak Portföy Yönetimi A.Ş. tarafından yönetilmektedir. Ak Portföy Yönetimi A.Ş., Akbank T.A.Ş. grubuna aittir.

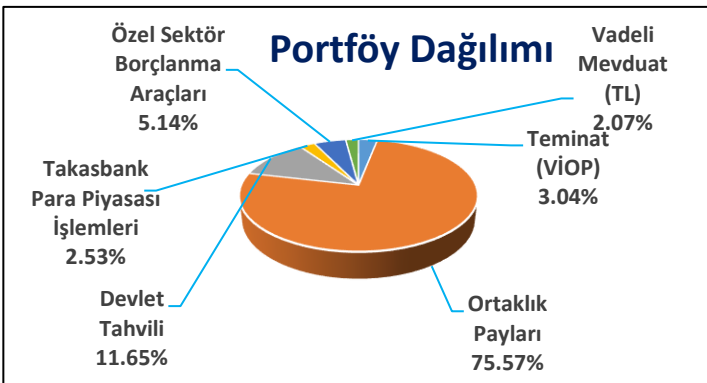
Yatırım Amacı ve Politikası

- Fon portföyünde ağırlıklı olarak ortaklık payları ile borçlanma araçlarına yer verilecektir. Ayrıca, Fonun getirisini artırmak amacıyla izahnamenin (2.4.) no'lu maddesinde yer alan tabloda belirtilen diğer yatırım araçlarına da belirlenen sınırlamalar dahilinde yatırım yapılarak piyasalardaki fırsatlardan faydalanmak amaçlanmaktadır.

- Fon portföy değerinin en fazla %50' si yabancı para ve sermaye piyasası araçlarına yatırılabilir.
- Fon'un risk değeri 5-7 aralığı olarak belirlenmiştir.
- Fonun eşik değeri, BIST-KYD 1 Aylık Mevduat (TL) Endeksi + %3'tür.
- Fon portföyüne riskten korunma ve/veya yatırım amaçlı yurtiçi ve dışında işlem gören döviz, faiz, finansal endeksler ve göstergeler, sermaye piyasası araçlarına dayalı türev araçlar (swap, vadeli işlem ve opsiyon sözleşmeleri), saklı türev araçlar, varant ve sertifikalar dahil edilebilir.

Portföy Dağılımı

31/12/2020 tarihli portföy dağılımı aşağıdaki gibidir.



Alım Satım ve Vergileme Esasları

- Fon payları günlük olarak alınıp satılır.

Pay Alım Talimatları: BIST Pay Piyasası'nın açık olduğu günlerde saat 11:00'e kadar verilen pay alım talimatları, talimatın verilmesini takip eden ilk

hesaplama bulunacak pay fiyatı üzerinden talimatın verilmesini takip eden ilk iş günü; saat 11:00'den sonra verilen talimatlar ilk pay fiyatı hesaplamasından sonra verilmiş olarak kabul edilerek, izleyen hesaplamada bulunan pay fiyatı üzerinden talimatın verilmesini takip eden ikinci iş gününde yerine getirilir. BIST Pay Piyasası'nın kapalı olduğu günlerde verilen talimatlar ilk hesaplamada bulunacak pay fiyatı üzerinden müteakip iş günü gerçekleştirilir.

Pay Satım Talimatları: BIST Pay Piyasası'nın açık olduğu günlerde saat 11:00'e kadar verilen pay satım talimatları talimatın verilmesini takip eden ilk hesaplamada bulunacak pay fiyatı üzerinden; tatil gününde veya saat 11:00'den sonra verilen talimatlar ise ilk fiyat hesaplanmasından sonra verilmiş olarak kabul edilir ve izleyen hesaplamada bulunan pay fiyatı üzerinden yerine getirilir.

Pay Bedellerinin Ödenme Esasları: Pay bedelleri, iade talimatının BIST Pay Piyasası'nın açık olduğu günlerde saat 11:00'e kadar verilmesi halinde talimatın verilmesini takip eden ikinci iş gününde, iade talimatının BIST Pay Piyasası'nın açık olduğu günlerde saat 11:00'den sonra veya tatil gününde verilmesi halinde ise talimatın verilmesini takip eden üçüncü iş gününde katılımcılara ödenir.

- Alım talimatının karşılığında tahsil edilen tutar o gün için yatırımcı adına Allianz Yaşam ve Emeklilik A.Ş. Başlangıç Emeklilik Yatırım Fonu'nda nemalandırılmak suretiyle izahnamede belirlenen esaslar çerçevesinde, pay alımında kullanılır.
- Teşvik ve vergilendirmeye ilişkin detaylı bilgi fon izahnamesinde yer almaktadır.

Risk ve Getiri Profili

Düşük Risk Potansiyel Düşük Getiri Yüksek risk Potansiyel Yüksek Getiri

1	2	3	4	5	6	7
---	---	---	---	---	---	---

- Belirtilen risk değeri Fon'un izleyeceği strateji dikkate alınarak oluşturulan simülasyonlardan elde edilen verilerin kullanılması suretiyle belirlenmiştir ve Fon'un gelecekteki risk profiline ilişkin güvenilir bir gösterge olmayabilir.
- Risk değeri zaman içinde değişebilir.
- En düşük risk değeri dahi, bu Fon'a yapılan yatırımın hiçbir risk taşımadığı anlamına gelmez.
- Fon'un belirtilen risk değerine sahip olma gerekçeleri: Risk değeri, Fonun ağırlıklı olarak ortaklık payları ile borçlanma

araçlarının fiyatında yaşanabilecek oynaklık dikkate alınarak hesaplanmıştır.

- Risk değeri önemli riskleri kapsamakla birlikte; kredi riski, likidite riski, karşı taraf riski, ihraççı riski, operasyonel risk, türev araç kullanımından kaynaklanan riskler ile piyasalardaki olağanüstü durumlardan kaynaklanabilecek riskleri içermez.
- Fonun maruz kalacağı temel risklere ilişkin açıklamalar aşağıda yer almaktadır.

Fon'un Maruz Kalacağı Temel Riskler

-Fon'un maruz kalacağı temel riskler; piyasa riski, karşı taraf riski, likidite riski, kaldıraç yaratan işlem riski, operasyonel risk, yoğunlaşma riski, korelasyon riski, yasal risk, ihraççı riski, ülke riski ve yapılandırılmış yatırım aracı riskidir. Bunlardan: **Piyasa riski:** Piyasa riski ile borçlanmayı temsil eden finansal araçların, ortaklık paylarının, diğer menkul kıymetlerin, döviz ve dövize endeksli finansal araçlara dayalı türev sözleşmelere ilişkin taşınan pozisyonların değerinde, faiz oranları, ortaklık payı fiyatları ve döviz kurlarındaki dalgalanmalar nedeniyle meydana gelebilecek zarar riski ifade edilmektedir.

Karşı taraf riski: Karşı tarafın sözleşmeden kaynaklanan yükümlülüklerini yerine getirmemesi ve/veya yerine getirememesi veya takas işlemlerinde ortaya çıkan aksaklıklar sonucunda ödemenin yapılamaması riskini ifade etmektedir.

Likidite riski: Fon portföyünde bulunan finansal varlıkların istenildiği anda piyasa fiyatından nakde dönüştürülebilmesi halinde ortaya çıkan zarar olasılığıdır.

Kaldıraç yaratan işlem riski: Fon portföyüne türev araç (swap, vadeli işlem ve opsiyon sözleşmeleri), saklı türev araç, varant, sertifika dahil edilmesi, ileri valörlü tahvil/bono ve altın alım işlemlerinde ve diğer herhangi bir yöntemle kaldıraç yaratan benzeri işlemlerde bulunulması halinde, başlangıç yatırımı ile başlangıç yatırımının üzerinde pozisyon alınması sebebi ile fonun başlangıç yatırımından daha yüksek zarar kaydedebilme olasılığı kaldıraç riskini ifade eder.

-Fon'un maruz kalabileceği diğer risklere ilişkin detaylı açıklamalar KAP'ta (www.kap.org.tr) yayımlanan fon izahnamesinin 3. maddesinde yer almaktadır.

Ücret ve Gider Bilgileri

- Aşağıdaki tabloda yer alan ücret, gider ve komisyonlar Fon'un getirisini doğrudan etkiler. Aşağıdaki Tablo'da yer alan tutarlar Fon'un toplam gider kesintisi sınırı kapsamında bir hesap dönemi boyunca Fon'dan tahsil edilmektedir.

Fon'dan karşılanan giderler	%
Yıllık azami fon toplam gider kesintisi oranı	1,09
Fon işletim gideri kesintisi (yıllık)	
- Kurucu %94.25	0,85
- Yönetici %5.75	
Saklama ücreti	0,06
Diğer giderler (Tahmini)	0,18

Önemli Bilgiler

Fonun saklayıcısı İstanbul Takas ve Saklama Bankası A.Ş.'dir.

Fon hakkında daha fazla bilgiye, izahnameye, içtüzüğe, performans sunum raporuna, yıllık rapor ile finansal tablolara <http://www.kap.org.tr/> ve <https://www.allianzyasamemeklilik.com.tr/> adresinden ulaşılabilir.

Fon izahnamesi 02.10.2017'de yayımlanmış ve 02.10.2017 tarihinde ticaret siciline tescil ettirilmiştir.

Allianz Yaşam ve Emeklilik A.Ş.'nin, bu formla ilgili sorumluluğu, formdaki yanıltıcı, yanlış ve izahname ile tutarlı olmayan bilgiler ile sınırlıdır.

Fon ve fon yöneticisi Ak Portföy Yönetimi A.Ş., Türkiye'de yetkilendirilmiş olup, Sermaye Piyasası Kurulu'nun gözetimine ve denetimine tâbidir. Fon kurucusu Allianz Yaşam ve Emeklilik A.Ş. ise T.C. Hazine ve Maliye Bakanlığı'nın gözetimine ve denetimine tabidir. Bu form, 31.01.2021 tarihi itibarıyla günceldir.

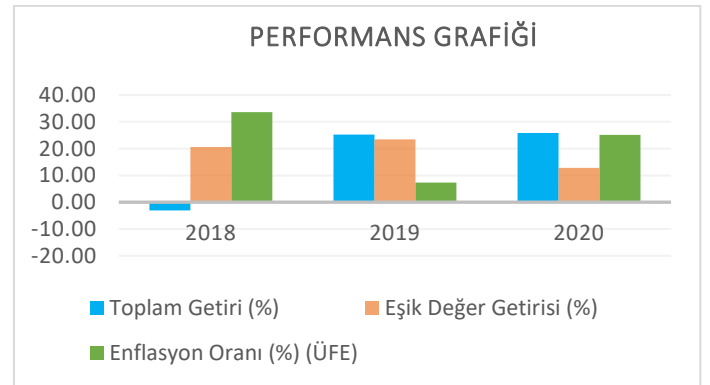
Hazine Müsteşarlığı tarafından yayımlanan Bireysel Emeklilik Sistemi Otomatik Katılım Uygulama Esasları'nın 1.3.B bölümünde yer alan usul ve esaslar çerçevesinde performansa dayalı ek fon işletim gider kesintisi tahsil edilir.

Fon'un Geçmiş Performansı

Yıl	Toplam Getiri (%)	Eşik Değer Getirisi (%)	Nispi Getiri Oranı (%)
2018*	-3.03	20.57	-23.60
2019**	25.29	23.41	1.88
2020	25.80	12.77	13.03

*2018 yılında fonun eşik değer getirisi 19.74% TRLIBOR O/N getirisinin 20.57% altında gerçekleşmiş olması nedeniyle eşik değer getirisi olarak TRLIBOR O/N getirisi kullanılmıştır.

**2019 yılında fonun eşik değer getirisi 22.45% TRLIBOR O/N getirisinin 23.41% altında gerçekleşmiş olması nedeniyle eşik değer getirisi olarak TRLIBOR O/N getirisi kullanılmıştır.



- Fon'un geçmiş performansı, gelecek dönem performansı için gösterge olamaz.
- Fon'un kuruluş tarihi 02/01/2018'dir.
- Fon performansının hesaplamasında birim pay değeri esas alınmıştır.
- Fon paylarının satışına 02/01/2018 tarihinde başlanmıştır.