

Tanıtım Formu

Bu form, bu Fon ile ilgili temel bilgileri ve Fon'a yatırım yapmaktan kaynaklanan riskleri içerecek şekilde sermaye piyasası mevzuatı uyarınca hazırlanmıştır. Bu form, bir satış ya da pazarlama dokümanı değildir. Fon hakkındaki temel bilgileri edinmek ve fona ilişkin temel riskleri anlayabilmek için Fon'a yatırım yapmaya karar vermeden önce bu formu okumanız tavsiye edilir.

Ziraat Hayat ve Emeklilik A.Ş. Standart Emeklilik Yatırım Fonu

ISIN KODU: TRYZHEM00071

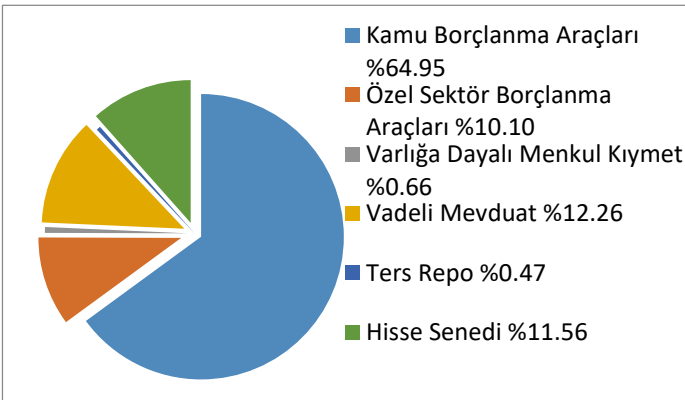
Kayda Alma Tarihi: 24.04.2013

Fon Hakkında

Bu fon, standart fon statüsündedir ve bu formda belirlenen risk profilindeki katılımcılara yöneliktir. Fon portföyü Ziraat Portföy Yönetimi A.Ş. tarafından yönetilmektedir.

Yatırım Amacı ve Politikası

- Fon, portföyünün asgari % 60'ını Hazine ve Maliye Bakanlığı tarafından ihraç edilen TL cinsinden borçlanma araçlarına, gelir ortaklığı senetlerine ve kira sertifikalarına yatırarak gelir elde etmeyi hedefler. Fon portföyünün asgari %10'u BIST 100 Endeksi, BIST Sürdürülebilirlik Endeksi, BIST Kurumsal Yönetim Endeksi ve Borsa İstanbul A.Ş. tarafından hesaplanan katılım endekslerindeki ortaklık paylarına yatırılır. TL cinsinden Borsada işlem görmesi kaydıyla; Bankalar veya yatırım yapılabilir seviyede derecelendirme notuna sahip olan diğer ihraççılar tarafından ihraç edilen borçlanma araçları ile Fon kullanıcısı bankalar olan veya kendisi veya fon kullanıcısı yatırım yapılabilir seviyede derecelendirme notuna sahip olan kira sertifikaları, ipotek ve varlık teminatlı menkul kıymetler, ipoteğe ve varlığa dayalı menkul kıymetler ve vaad sözleşmeleri, Fon portföyünün azami %30'unu oluşturabilir. Ters Repo, Takasbank Para Piyasası ve yurt içi organize para piyasası işlemleri fon portföyünün azami %2'sini oluşturabilir. Fon portföyünün en fazla %25'i TL cinsinden mevduata ve/veya katılma hesabına yatırılabilir. Fon portföyüne alınacak menkul kıymet seçiminde ve sınırlamalarında Yönetmelik'te ve Rehber'de belirlenmiş olan yönetim ilkelerine uyulur.
- Fon portföyüne dahil edilecek sermaye piyasası araçlarının seçiminde nakde dönüşümü kolay ve riski az olanlar tercih edilir. Fon portföyü istikrarlı, yüksek reel getiri hedefi ile yönetilir.
- Fon, sisteme giriş aşamasında herhangi bir fon tercihinde bulunmayan kişilerin birikimlerini yatırıma yönlendirmek amacıyla da kullanılmaktadır.
- Fonun karşılaştırma ölçütü %40 BİST-KYD DİBS TÜM Endeksi + %20 BİST-KYD DİBS 365 Gün Endeksi + %10 BİST-KYD ÖSBA Sabit Endeksi + %10 BİST100 Getiri Endeksi + %20 BİST-KYD 1 Aylık Mevduat TL Endeksi'dir.
- 02.09.2019 Portföy dağılımı aşağıdaki gibidir.



Alım Satım ve Vergileme Esasları

- Fon payları günlük olarak alınıp satılır.
- BIST Borçlanma Araçları Piyasası'nın açık olduğu günlerde saat 11:00'a kadar verilen talimatlar, talimatın verilmesini takip eden ilk hesaplamada bulunacak pay fiyatı üzerinden talimatın verilmesini takip eden ilk iş günü yerine katılımcılar adına getirilir.
- BIST Borçlanma Araçları Piyasası'nın açık olduğu günlerde saat 11:00'dan sonra verilen talimatlar ilk pay fiyatı hesaplamasından sonra verilmiş olarak kabul edilir ve izleyen hesaplamada bulunan pay fiyatı üzerinden talimatın verilmesini takip eden ikinci iş gününde katılımcılar adına yerine getirilir.
- BIST Borçlanma Araçları Piyasası'nın kapalı olduğu günlerde verilen talimatlar ilk hesaplamada bulunacak pay fiyatı üzerinden müteakip iş günü gerçekleştirilir.
- Borsa İstanbul Borçlanma Araçları Piyasası'nın yarım gün açık olması halinde ise fon alım saati 10:00'dur.
- Alım talimatının karşılığında tahsil edilen tutar o gün için katılımcı adına nemalandırılmak suretiyle izahnamede belirlenen esaslar çerçevesinde, pay alımında kullanılır.
- Pay bedelleri iade talimatının BIST Borçlanma Araçları Piyasası'nın açık olduğu günlerde saat 11:00'a kadar verilmesi halinde talimatın verilmesini takip eden iş gününde, iade talimatının BIST Borçlanma Araçları Piyasası'nın açık olduğu günlerde saat 11:00'dan sonra veya tatil gününde verilmesi halinde ise talimatın verilmesini takip eden ikinci iş gününde yatırımcılara ödenir.
- Teşvik ve vergilendirmeye ilişkin detaylı bilgi fon izahnamesinde yer almaktadır.

Risk ve Getiri Profili

Düşük Risk			Yüksek risk			
Potansiyel Düşük Getiri			Potansiyel Yüksek Getiri			
1	2	3	4	5	6	7

- Belirtilen risk değeri Fon'un geçmiş performansına göre belirlenmiştir ve Fon'un gelecekteki risk profiline ilişkin güvenilir bir gösterge olmayabilir.
- Risk değeri zaman içinde değişebilir.
- En düşük risk değeri dahi, bu Fon'a yapılan yatırımın hiçbir risk taşımadığı anlamına gelmez.
- Fon'un belirtilen risk değerine sahip olma gerekçeleri: Fonun yatırım yaptığı enstrümanların fiyat dalgalanmaları sınırlı olduğundan düşük risk değerine sahiptir.

Fon'un Maruz Kalacağı Temel Riskler

Katılımcılar Fon'a katılmadan önce, Fon'la ilgili temel yatırım risklerini değerlendirmelidir. Fon'un maruz kalabileceği temel risklerden kaynaklanabilecek değişimler sonucunda Fon birim pay fiyatındaki olası düşümlere bağlı olarak yatırımlarının değerinin başlangıç değerinin altına düşebileceğini göz önünde bulundurulmalıdır. Fon'un maruz kalacağı temel riskler şu şekildedir:

Piyasa Riski: Piyasa riski ile borçlanmayı temsil eden finansal araçların, ortaklık paylarının, diğer menkul kıymetlerin değerinde, getiri oranları, ortaklık payı fiyatları ve döviz kurlarındaki dalgalanmalar nedeniyle meydana gelebilecek zarar riski ifade edilmektedir.

Likidite Riski: Fon portföyünde bulunan finansal varlıkların istenildiği anda piyasa fiyatından nakde dönüştürülebilmesi halinde ortaya çıkan zarar olasılığıdır.

Karşı Taraf Riski: Karşı tarafın sözleşmeden kaynaklanan yükümlülüklerini yerine getirmek istememesi ve/veya yerine getirememesi veya takas işlemlerinde ortaya çıkan aksaklıklar sonucunda ödemenin yapılamaması riskini ifade etmektedir.

Fonun maruz kalabileceği diğer risklere ilişkin detaylı açıklamalar Kamuyu Aydınlatma Platformunda (KAP) (www.kap.org.tr) yayımlanan fon izahnamesinin 3. maddesinde yer almaktadır.

Ücret ve Gider Bilgileri

Aşağıdaki tabloda yer alan ücret, gider ve komisyonlar Fon'un getirisini doğrudan etkiler. Aşağıdaki tabloda yer alan tutarlar Fon'un toplam gider kesintisi sınırı kapsamında bir hesap dönemi boyunca Fon'dan tahsil edilmektedir.

Fon'dan karşılanan giderler	%
Yıllık azami fon toplam gider kesintisi oranı	1,91
Fon işletim gideri kesintisi (yıllık) - Kurucu asgari % 94, azami % 96 - Yönetici asgari % 4, azami % 6	1,88
Diğer giderler (Tahmini)	0,03

Fon'dan karşılanan giderler günlük olarak takip edilir. Gider oranının azami fon toplam gider kesintisi oranını aşması durumunda fona alacak kaydedilir. Yıl sonunda azami oranın aşılması durumunda ilgili tutar şirketçe fona iade edilir.

Fon'un Geçmiş Performansı

- Fon'un geçmiş performansı, gelecek dönem performansı için bir gösterge olamaz.
- Fon'un kuruluş tarihi 10.04.2013'dir.
- Fon performansının hesaplamasında birim pay değeri esas alınmıştır.
- Fon paylarının satışına 30.04.2013 tarihinde başlanmıştır.

	Toplam Getiri(%)	Karşılaştırma Ölçütü Getirisi(%)	Nisbi Getiri(%)
2014	9.92	16.27	-6.35
2015	5.43	7.23	-1.8
2016	10.24	10.27	-0.04
2017	8.83	9.29	-0.46
2018	10.64	14.32	-3.68

Önemli Bilgiler

Fonun saklayıcısı Takas ve Saklama Bankası A.Ş'dir.

Fon hakkında daha fazla bilgiye, izahnameye, içtüzüğe, performans sunum raporuna, yıllık rapor ile finansal tablolara <http://www.kap.org.tr/> ve www.ziraatemeklilik.com.tr adresinden ulaşılabilir.

Fon izahnameside yayımlanmış ve tarihinde ticaret siciline tescil ettirilmiştir.

Ziraat Hayat ve Emeklilik A.Ş.'nin bu formla ilgili sorumluluğu; formdaki yanıltıcı, yanlış ve izahname ile tutarlı olmayan bilgiler ile sınırlıdır.

Fon ve fon yöneticisi Ziraat Portföy Yönetimi A.Ş. Türkiye'de yetkilendirilmiş olup, Sermaye Piyasası Kurulu'nun gözetimine ve denetimine tâbidir. Fon kurucusu Ziraat Hayat ve Emeklilik A.Ş. T.C. Hazine ve Maliye Bakanlığının gözetimine ve denetimine tabidir. Bu form, 02.09.2019 tarihi itibarıyla günceldir.