

Tanıtım Formu

Bu form, bu Fon ile ilgili temel bilgileri ve Fon'a yatırım yapmaktan kaynaklanan riskleri içerecek şekilde sermaye piyasası mevzuatı uyarınca hazırlanmıştır. Bu form, bir satış ya da pazarlama dokümanı değildir. Fon hakkındaki temel bilgileri edinmek ve fona ilişkin temel riskleri anlayabilmek için Fon'a yatırım yapmaya karar vermeden önce bu formu okumanız tavsiye edilir.

Ziraat Hayat ve Emeklilik A.Ş. Altın Katılım Emeklilik Yatırım Fonu

ISIN KODU: TRYZHEM00097

Kayda Alma Tarihi: 24.04.2013

Fon Hakkında

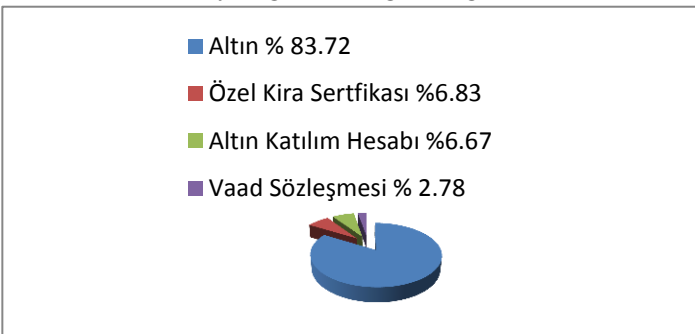
Bu fon, kıymetli madenler fonu statüsündedir ve bu formda belirlenen risk profilindeki katılımcılara yöneliktir. Fon portföyü Ziraat Portföy Yönetimi A.Ş. tarafından yönetilmektedir.

Yatırım Amacı ve Politikası

- Fon "Katılım Fonu" niteliğinde olup, fon portföyü Danışma Kurulu'nca icazet verdiği para, sermaye piyasası araçları ile altın ve diğer kıymetli madenlerden oluşturulur.
- Fon, portföyünün en az %80'ini peşin işlem yapılması ve fiziki karşılığı bulunması şartı ile altın ve/veya altına dayalı Türkiye veya uluslararası piyasalarda ihraç edilen para ve sermaye piyasası araçlarına yatırarak, altın fiyatlarına paralel gelir elde etmeyi hedefler. Fon, portföyünün %20'lik kısmında ise kira sertifikaları, katılma hesapları, Danışma Kurulu'nun İslami Finans prensiplerini esas alarak onayladığı ortaklık payları, diğer kıymetli madenler ile para ve sermaye piyasası araçları yer alır. Ayrıca izahnamede belirtilen varlık türü tablosunda yer alan varlıklara, belirtilen sınırlamalar dahilinde yatırım yapılabilir. Fonun yönetiminde Yönetmelik ve Genelge'de belirlenmiş olan yönetim ilkelerine uyulur.
- Fonun karşılaştırma ölçütü %95 BİST-KYD Altın Fiyat Ağırlıklı Ortalama Endeksi + %5 BİST-KYD 1 Aylık Kar Payı TL Endeksi'dir.

Portföy Dağılımı

22.01.2019 Portföy dağılımı aşağıdaki gibidir.



Alım Satım ve Vergileme Esasları

- Fon payları günlük olarak alınıp satılır.
- BIST Borçlanma Araçları Piyasası'nın açık olduğu günlerde saat 11:00'a kadar verilen talimatlar, talimatın verilmesini takip eden ilk hesaplamada bulunacak pay fiyatı üzerinden talimatın verilmesini takip eden ilk iş günü yerine katılımcılar adına getirilir.
- BIST Borçlanma Araçları Piyasası'nın açık olduğu günlerde saat 11:00'dan sonra verilen talimatlar ilk pay

fiyatı hesaplamasından sonra verilmiş olarak kabul edilir ve izleyen hesaplamada bulunan pay fiyatı üzerinden talimatın verilmesini takip eden ikinci iş gününde katılımcılar adına yerine getirilir.

- BIST Borçlanma Araçları Piyasası'nın kapalı olduğu günlerde verilen talimatlar ilk hesaplamada bulunacak pay fiyatı üzerinden müteakip iş günü gerçekleştirilir.
- Borsa İstanbul Borçlanma Araçları Piyasası'nın yarım gün açık olması halinde ise fon alım saati 10:00'dır.
- Alım talimatının verilmesi sırasında, talep edilen katılma payı bedelinin Kurucu tarafından tahsil edilmesi esastır. Alım talimatının karşılığında tahsil edilen tutar o gün için katılımcı adına planda belirtilen fonda nemalandırılır.
- Pay bedelleri iade talimatının BIST Borçlanma Araçları Piyasası'nın açık olduğu günlerde saat 11:00'a kadar verilmesi halinde talimatın verilmesini takip eden birinci iş gününde, iade talimatının BIST Borçlanma Araçları Piyasası'nın açık olduğu günlerde saat 11:00'dan sonra veya tatil gününde verilmesi halinde ise talimatın verilmesini takip eden ikinci iş gününde yatırımcılara ödenir.
- Teşvik ve vergilendirmeye ilişkin detaylı bilgi fon izahnamesinde yer almaktadır.

Risk ve Getiri Profili

Düşük Risk		Yüksek risk				
Potansiyel Düşük Getiri			Potansiyel Yüksek Getiri			
1	2	3	4	5	6	7

- Belirtilen risk değeri Fon'un geçmiş performansına göre belirlenmiştir ve Fon'un gelecekteki risk profiline ilişkin güvenilir bir gösterge olmayabilir.
- Risk değeri zaman içinde değişebilir.
- En düşük risk değeri dahi, bu Fon'a yapılan yatırımın hiçbir risk taşımadığı anlamına gelmez.
- Fon'un belirtilen risk değerine sahip olma gerekçeleri: Fonun yatırım yaptığı enstrümanların fiyat dalgalanmaları yüksek seviyede olduğundan yüksek risk değerine sahiptir.

Fon'un Maruz Kalacağı Temel Riskler

Katılımcılar Fon'a katılmadan önce, Fon'la ilgili temel yatırım risklerini değerlendirmelidir. Fon'un maruz kalabileceği temel risklerden kaynaklanabilecek değişimler sonucunda Fon birim

pay fiyatındaki olası düşümlere bağlı olarak yatırımlarının değerinin başlangıç değerinin altına düşebileceğini göz önünde bulundurulmalıdır. Fon'un maruz kalacağı temel riskler şu şekildedir:

Piyasa Riski: Piyasa riski ile borçlanmayı temsil eden finansal araçların, ortaklık paylarının, diğer menkul kıymetlerin değerinde, getiri oranları, ortaklık payı fiyatları ve döviz kurlarındaki dalgalanmalar nedeniyle meydana gelebilecek zarar riski ifade edilmektedir.

Likidite Riski: Fon portföyünde bulunan finansal varlıkların istenildiği anda piyasa fiyatından nakde dönüştürülebilmesi halinde ortaya çıkan zarar olasılığıdır.

Kıymetli Madenlere İlişkin Fiyat Riski: Fon portföyünde bulunan altın ve diğer kıymetli maden fiyatlarında meydana gelebilecek değişiklikler nedeniyle portföyün değer kaybetme olasılığını ifade etmektedir.

Fonun maruz kalabileceği diğer risklere ilişkin detaylı açıklamalar Kamuyu Aydınlatma Platformunda (KAP) (www.kap.org.tr) yayımlanan fon izahnamesinin 3. maddesinde yer almaktadır.

Ücret ve Gider Bilgiler

Aşağıdaki tabloda yer alan ücret, gider ve

komisyonlar Fon'un getirisini doğrudan etkiler. Aşağıdaki tabloda yer alan tutarlar Fon'un toplam gider kesintisi sınırı kapsamında bir hesap dönemi boyunca Fon'dan tahsil edilmektedir.

Fon'dan karşılanan giderler	%
Yıllık azami fon toplam gider kesintisi oranı	1,09
Fon işletim gideri kesintisi (yıllık) - Kurucu asgari % 94, azami % 96 - Yönetici asgari % 4, azami % 6	1,06
Diğer giderler (Tahmini)	0,03

Fon' dan karşılanan giderler günlük olarak takip edilir. Gider oranının azami fon toplam gider kesintisi oranını aşması durumunda fona alacak kaydedilir. Yılsonunda azami oranın aşılması durumunda ilgili tutar şirketçe fona iade edilir.

Fon'un Geçmiş Performansı

- Fon'un geçmiş performansı, gelecek dönem performansı için bir gösterge olamaz.
- Fon'un kuruluş tarihi 10.04.2013'dir.
- Fon performansının hesaplamasında birim pay değeri esas alınmıştır.
- Fon paylarının satışına 17.09.2013 tarihinde başlanmıştır.

	Toplam Getiri(%)	Karşılaştırma Ölçütü Getirisi(%)	Nisbi Getiri(%)
2014	5.73	8.92	-3.19
2015	9.03	11.09	-2.06
2016	29.67	31.2	-1.53
2017	18.19	19.39	-1.21
2018	37.23	36.85	0.38

Önemli Bilgiler

Fonun saklayıcısı Takas ve Saklama Bankası A.Ş.'dir.

Fon hakkında daha fazla bilgiye, izahnameye, içtüzüğe, performans sunum raporuna, yıllık rapor ile finansal tablolara <http://www.kap.org.tr/> ve www.ziraatemeklilik.com.tr adresinden ulaşılabilir.

Fon izahnamesi 'de yayımlanmış ve tarihinde ticaret siciline tescil ettirilmiştir.

Ziraat Hayat ve Emeklilik A.Ş.'nin bu formla ilgili sorumluluğu; formdaki yanıltıcı, yanlış ve izahname ile tutarlı olmayan bilgiler ile sınırlıdır.

Fon ve fon yöneticisi Ziraat Portföy Yönetimi A.Ş. Türkiye'de yetkilendirilmiş olup, Sermaye Piyasası Kurulu'nun gözetimine ve denetimine tâbidir. Fon kurucusu Ziraat Hayat ve Emeklilik A.Ş. T.C. Hazine ve Maliye Bakanlığı'nın gözetimine ve denetimine tabidir. Bu form, 23.01.2019 tarihi itibarı ile günceldir.